

ΕΠΙΧΕΙΡΗΣΙΑΚΟΣ
ΣΧΕΔΙΑΣΜΟΣ
ΠΟΛΙΤΙΚΗΣ ΠΡΟΣΤΑΣΙΑΣ
ΔΗΜΟΥ ΜΑΡΑΘΩΝΑ
ΕΤΟΥΣ 2019



ΙΑΝΟΥΑΡΙΟΣ 2019

ΣΧΕΔΙΑΣΜΟΣ ΚΑΙ ΔΡΑΣΕΙΣ ΠΟΛΙΤΙΚΗΣ ΠΡΟΣΤΑΣΙΑΣ ΓΙΑ ΤΗΝ
ΑΝΤΙΜΕΤΩΠΙΣΗ ΚΙΝΔΥΝΩΝ ΑΠΟ ΤΗΝ ΕΚΔΗΛΩΣΗ ΕΚΤΑΚΤΩΝ
ΓΕΓΟΝΟΤΩΝ

ΕΠΙΧΕΙΡΗΣΙΑΚΟ ΣΧΕΔΙΟ ΠΟΛΙΤΙΚΗΣ ΠΡΟΣΤΑΣΙΑΣ ΔΗΜΟΥ ΜΑΡΑΘΩΝΑ

2019

ΘΕΣΜΙΚΟ ΠΛΑΙΣΙΟ

1939: AN 1984, «Περί Οργανώσεως της Πολιτικής και Οικονομικής Επιστράτευσης της χώρας»
1940: AN 2372, «Περί Παθητικής Αεραμύνης της χώρας»
1954: ΠΥΣ 1339, «Σχέδιο Αντιμετώπισης Εκτάκτων Αναγκών της Χώρας»
1968: AN 398, «Πολιτική Σχεδίαση Εκτάκτου Ανάγκης»
1971: ΝΔ 857, «Περί αντιμετώπισης των εν ειρήνη εκτάκτων αναγκών της χώρας»
1974: ΝΔ 17, «Πολιτική Σχεδίαση Εκτάκτου Ανάγκης»
N. 2344/1995, ΦΕΚ 212/τ.Α/11.10.1995 « Οργάνωση Πολιτικής Προστασίας και άλλες διατάξεις»
N. 3013/2002 ΦΕΚ 102/τΑ/ 1.5.2002 « Περί αναβάθμισης της Πολιτικής Προστασίας»
Υ.Α 1299/2003 ΦΕΚ 423/τ.Β/ 10.4.2003 «Περί έγκρισης του Γενικού Σχεδίου Πολιτικής Προστασίας «ΞΕΝΟΚΡΑΤΗΣ»
Υ.Α 3384/2006 ΦΕΚ 776/28.6.06 με την οποία εγκρίθηκε το Ειδικό Σχέδιο «Διαχείριση Ανθρώπινων Απωλειών» Στο σχέδιο «Ξενοκράτης»
N. 3852/2010 , ΦΕΚ 87/τΑ/ 2010 «Νέα Αρχιτεκτονική της Αυτοδιοίκησης και της Αποκεντρωμένης Διοίκησης – Πρόγραμμα Καλλικράτης»
2014: Ν 4249/2014, «Αναδιοργάνωση της Ελληνικής Αστυνομίας, του Πυροσβεστικού Σώματος και της Γενικής Γραμματείας Πολιτικής Προστασίας, αναβάθμιση Υπηρεσιών του Υπουργείου Δημόσιας Τάξης και Προστασίας του Πολίτη και ρύθμιση λοιπών θεμάτων αρμοδιότητας Υπουργείου Δημόσιας Τάξης και Προστασίας του Πολίτη και άλλες διατάξεις»

ΕΝΝΟΙΕΣ / ΟΡΙΣΜΟΙ

Καταστροφή νοείται κάθε ταχεία ή βραδεία εξέλιξη φυσικό φαινόμενο ή τεχνολογικό συμβάν στον χερσαίο, θαλάσσιο και εναέριο χώρο, το οποίο προκαλεί εκτεταμένες δυσμενείς επιπτώσεις στον άνθρωπο καθώς και στο ανθρωπογενές περιβάλλον.

Η ένταση της καταστροφής καθορίζεται από το μέγεθος των απωλειών ή ζημιών που αφορούν στη ζωή, στην υγεία και στην περιουσία των πολιτών, στα αγαθά, στις παραγωγικές πηγές και στις υποδομές.

Κίνδυνος νοείται η πιθανότητα εκδήλωσης ενός φυσικού φαινομένου ή τεχνολογικού συμβάντος ή και λοιπών καταστροφών σε συνδυασμό με την ένταση των καταστροφών, που μπορεί να προκληθούν στους πολίτες, στα αγαθά, στις πλουτοπαραγωγικές πηγές και στις υποδομές μιας περιοχής.

Στο υφιστάμενο θεσμικό πλαίσιο για την Πολιτική Προστασία **διακρίνονται 5 κατηγορίες καταστροφών** ως εξής (Ν.3013/2002):

«Γενική Καταστροφή» νοείται η καταστροφή που εκτείνεται σε περισσότερες από τρεις περιφέρειες της χώρας.

Περιφερειακή καταστροφή μικρής έντασης νοείται αυτή για την αντιμετώπιση της οποίας αρκεί το δυναμικό και τα μέσα πολιτικής προστασίας της περιφέρειας (νυν Αποκεντρωμένη Διοίκηση)

Περιφερειακή καταστροφή μεγάλης έντασης νοείται αυτή για την αντιμετώπιση της οποίας απαιτείται η διάθεση δυναμικού και μέσων πολιτικής προστασίας από άλλες περιφέρειες ή και από κεντρικές υπηρεσίες και φορείς.

Τοπική καταστροφή μικρής έντασης νοείται αυτή για την αντιμετώπιση της οποίας αρκεί το δυναμικό και τα μέσα πολιτικής προστασίας σε επίπεδο νομού.

Τοπική καταστροφή μεγάλης έντασης νοείται αυτή για την αντιμετώπιση της οποίας απαιτείται η διάθεση δυναμικού και μέσων πολιτικής προστασίας από άλλους νομούς, περιφέρειες ή από κεντρικές υπηρεσίες και φορείς»

ΤΑΞΙΝΟΜΗΣΗ ΚΑΙ ΑΝΑΓΝΩΡΙΣΗ ΚΙΝΔΥΝΩΝ

ΚΙΝΔΥΝΟΣ	ΣΥΧΝΟΤΗΤ	ΤΑΧΥΤΗ	ΠΡΟΒΛΕΨΙΜΟΤΗΤ	ΔΕΥΤΕΡΟΓΕΝΗ ΦΑΙΝΟΜΕΝΑ
ΠΥΡΚΑΓΙΑ	Α ΕΠΟΧΙΑΚΗ -/ ΤΥΧΑΙΑ	ΤΑ ΡΑΓΔΑΙ Α	Α ΜΕΤΑΒΛΗΤΗ , ΟΠΩΣ ΤΟ ΦΑΙΝΟΜΕΝΟ ΕΙΝΑΙ ΕΞΑΙΡΕΤΙΚΑ ΑΣΤΑΘΕΣ	
ΣΕΙΣΜΟΙ	ΤΥΧΑΙΑ	ΡΑΓΔΑΙ Α	ΥΨΗΛΗ ΜΑΚΡΟΠΡΟΘΕΣΜ Η ΠΡΟΒΛΕΨΗ – ΧΑΜΗΛΗ ΓΙΑ ΒΡΑΧΕΙΑΣ ΔΙΑΡΚΕΙΑ ΠΡΟΒΛΕΨΗ	
ΠΛΗΜΜΥΡΕΣ	ΕΠΟΧΙΑΚΗ	ΡΑΓΔΑΙ Α	ΥΨΗΛΗ ΕΦΟΣΟΝ Η ΠΑΡΑΚΟΛΟΥΘΗΣΗ ΕΙΝΑΙ ΕΠΑΡΚΗΣ- ΣΥΝΤΟΜΕΣ ΠΡΟΘΕΣΜΙΕΣ ΜΠΟΡΟΥΝ ΝΑ ΛΗΦΘΟΥΝ ΓΙΑ ΠΛΗΜΜΥΡΕΣ	ΡΥΠΑΝΣΗ ΥΔΑΤΩΝ, ΚΑΤΟΛΙΣΘΗΣΕΙΣ,ΔΙΑΒΡΩΣ Η ΜΕΤΑΤΟΠΙΣΕΙΣ
ΚΑΤΟΛΙΣΘΗΣΕΙ Σ	ΕΠΟΧΙΑΚΗ /ΑΚΑΝΟΝΙ ΣΤΗ	ΒΡΑΔΕΙ ΑΣ ΕΩΣ ΡΑΓΔΑΙ Α	ΑΡΚΕΤΑ ΥΨΗΛΗ ΕΦΟΣΟΝ Η ΠΑΡΑΚΟΛΟΥΘΗΣΗ ΕΙΝΑΙ ΕΠΑΡΚΗΣ	ΠΛΗΜΜΥΡΕΣ-ΡΥΠΑΝΣΗ ΥΔΑΤΩΝ ΚΑΤΟΛΙΣΘΗΣΕΙΣ ΔΙΑΒΡΩΣΗ ΜΕΤΑΤΟΠΙΣΕΙΣ
ΑΣΤΡΑΠΕΣ – ΣΟΒΑΡΕΣ ΚΑΤΑΙΓΙΔΕΣ ΧΑΛΑΖΟΠΤΩΣΕ ΙΣ ΧΙΟΝΟΠΤΩΣΕΙ Σ	ΕΠΟΧΙΑΚΗ	ΡΑΓΔΑΙ Α	ΧΑΜΗΛΗ ΕΩΣ ΜΕΤΡΙΑ	ΠΛΗΜΜΥΡΕΣ ΚΑΙ ΘΑΛΑΣΣΙΑ ΚΥΜΑΤΑ , ΚΑΤΟΛΙΣΘΗΣΕΙΣ ,ΡΥΠΑΝΣΗ ΥΔΑΤΩΝ,ΔΙΑΒΡΩΣΗ ΜΕΤΑΤΟΠΙΣΕΙΣ
ΑΝΕΜΟΣΤΡΟΒ ΙΛΟΙ	ΕΠΟΧΙΑΚΗ	ΡΑΓΔΑΙ Α	ΜΕΤΡΙΑ	
ΤΣΟΥΝΑΜΙ	ΤΥΧΑΙΑ	ΡΑΓΔΑΙ Α	ΥΨΗΛΗ ΑΝ ΚΑΙ ΓΙΝΕΤΑΙ ΠΙΟ ΧΑΜΗΛΗ ΣΕ ΜΙΚΡΕΣ ΑΠΟΣΤΑΣΕΙΣ ΑΠΟ ΤΟ ΣΗΜΕΙΟ ΓΕΝΕΣΗΣ	
ΗΦΑΙΣΤΕΙΑΚΕΣ ΕΚΡΗΞΕΙΣ	ΑΚΑΝΟΝΙΣ ΤΗ	ΡΑΓΔΑΙ Α	ΜΕΤΡΙΩΣ ΥΨΗΛΗ ΓΙΑ ΠΛΗΡΗ ΠΑΡΑΚΟΛΟΥΘΗΣΗ ΤΩΝ ΗΦΑΙΣΤΕΙΩΝ	ΠΥΡΚΑΓΙΕΣ, ΡΥΠΑΝΣΗ ΑΕΡΟΣ,ΤΣΟΥΝΑΜΙ,ΒΟΡΒΟ ΡΩΔΗΣ ΡΟΗ, ΚΑΘΙΖΗΣΕΙΣ

ΞΗΡΑΣΙΑ	ΠΡΟΟΔΕΥΤ ΙΚΗ	ΒΡΑΔΕΙ Α	ΧΑΜΗΛΗ ΕΩΣ ΜΕΤΡΙΑ	
ΔΙΑΒΡΩΣΗ ΕΔΑΦΟΥΣ	ΕΠΟΧΙΑΚΗ - ΑΚΑΝΟΝΙΣ ΤΗ	ΒΡΑΔΕΙ Α	ΜΕΤΡΙΑ ΥΨΗΛΗ ΑΛΛΑ ΜΟΝΟ ΑΝ Η ΠΑΡΑΚΟΛΟΥΘΗΣΗ ΕΙΝΑΙ ΕΝΤΑΤΙΚΗ	ΡΥΠΑΝΣΗ ΥΔΑΤΩΝ

Μετά τις ρυθμίσεις του Καλλικράτη όπου νομός νοείται η Περιφερειακή Ενότητα όπως του το αναφέρεται και σε σχετικές έγγραφες οδηγίες της ΓΓΠΠ.

Το σύστημα Πολιτικής Προστασίας είναι διαμορφωμένο σε εναρμόνιση με το ελληνικό διοικητικό σύστημα και στα πλαίσια αυτά η **κατηγοριοποίηση των καταστροφών δεν έχει «θεωρητικό χαρακτήρα» αλλά συνδέεται άμεσα με την ορθή διαχείριση των Καταστροφών** (κριτήρια κλιμάκωσης ανάλογα την έκταση και την ένταση της καταστροφής, συντονισμού των επιχειρήσεων, διαχείριση των απαιτούμενων πόρων, κτλ) από το τοπικό και περιφερειακό, στο αποκεντρωμένο και στο κεντρικό σύστημα διοίκησης. Έτσι για παράδειγμα, **ο συντονισμός των εμπλεκόμενων επιχειρησιακών δυνάμεων σύμφωνα με τον Ξενοκράτη (σελ. 5827) γίνεται, αναλόγως του είδους ή της έντασης της Καταστροφής** (Γενική, Περιφερειακή, Τοπική) από το Γενικό Γραμματέα Πολιτικής Προστασίας, τους οικείους Γενικούς Γραμματείς Περιφερειών και τους Νομάρχες (νυν Περιφερειάρχες).

ΟΡΙΣΜΟΣ ΚΑΤΑΣΤΡΟΦΗΣ

Υπάρχουν εκατοντάδες ορισμοί της έννοιας καταστροφή. Ένας ορισμός ευρείας αποδοχής έχει διατυπωθεί από τη Στρατηγική για τη Μείωση των Καταστροφών των Ηνωμένων Εθνών { UN/ISDR,2009} . Σύμφωνα με αυτόν , ως καταστροφή ορίζεται μια σημαντική διατάραξη της λειτουργίας μιας κοινότητας ή κοινωνίας που συνδέεται με εκτεταμένες απώλειες και επιπτώσεις { ανθρώπινες, υλικές, οικονομικές ή περιβαλλοντικές} που ξεπερνούν την ικανότητα της κοινότητας ή της κοινωνίας να ανταπεξέλθει με ίδιους πόρους.

Στις επιπτώσεις μιας καταστροφής περιλαμβάνονται η απώλεια ζωής , οι τραυματισμοί, οι ασθένειες και άλλα αρνητικά επακόλουθα στην υγεία , οι απώλειες περιουσίας, η καταστροφή αγαθών , η απώλεια υπηρεσιών , κοινωνικές και οικονομικές δυσλειτουργίες καθώς και η περιβαλλοντική υποβάθμιση.

Φυσικές καταστροφές είναι η συνέπεια ενός **φυσικού κινδύνου** (π.χ. μίας ηφαιστειακής έκρηξης, ενός σεισμού, μίας κατολίσθησης) η οποία περνάει από το στάδιο της πιθανότητας σε μία ενεργή φάση και κατά συνέπεια έχει επιπτώσεις στις ανθρώπινες δραστηριότητες. Η ανθρώπινη αδυναμία μπροστά στις φυσικές καταστροφές, οδηγεί σε οικονομικές, δομικές και ανθρώπινες απώλειες.

Ανθρωπογενείς καταστροφές ο γενεσιουργός μηχανισμός έγκειται στην τεχνολογική ανάπτυξη ή και την επιθετική συμπεριφορά του ανθρώπου.

ΚΛΙΜΑΤΙΚΗ ΑΛΛΑΓΗ ΚΑΙ ΚΑΤΑΣΤΡΟΦΕΣ

Υπάρχει, διεθνώς, μια αυξανόμενη ανησυχία για την επίδραση των μεταβαλλόμενων συγκεντρώσεων αερίων του θερμοκηπίου στο κλιματικό σύστημα. Θεωρείται ότι περαιτέρω αλλαγή στην ατμόσφαιρα θα διαταράξει κλιματικές παραμέτρους όπως η θερμοκρασία, η βροχόπτωση και εξατμισιο-διαπνοή, που θα μπορούσαν να οδηγήσουν σε ακραίες καιρικές συνθήκες.

Η κλιματική αλλαγή επηρεάζει με δύο τρόπους την πιθανότητα να συμβούν καταστροφές:κατά πρώτον, με την πιθανή αύξηση των κινδύνων που σχετίζονται με τον καιρό και το κλίμα, και κατά δεύτερον, με την αύξηση της ευπάθειας των κοινωνιών σε φυσικούς

κινδύνους, ιδίως μέσω της υποβάθμισης των οικοσυστημάτων και της μείωσης των υδατικών πόρων και των διαθέσιμων τροφίμων.

Σε παγκόσμιο επίπεδο, η κλιματική αλλαγή αναμένεται να αυξάνει τις θερμοκρασίες και να μεταβάλλει το ύψος των βροχοπτώσεων. Αυτό μπορεί να επηρεάσει διαφορετικά διάφορες περιοχές και τόπους, αλλά σε γενικές γραμμές αναμένεται να συμβούν τα εξής:

- **Αύξηση της θερμοκρασίας και μείωση της μέσης βροχόπτωσης**, που θα οδηγήσουν σε αύξηση της συχνότητας και έντασης της ξηρασίας και των καυσώνων.
- **Αυξανόμενη επιφανειακή θερμοκρασία των ωκεανών** που θα προκαλέσει περισσότερους και σφοδρότερους τυφώνες οι οποίοι ενδεχομένως θα ακολουθούνται από πλημμύρες.
- **Έντονη ξηρασία** που θα οδηγήσει σε αύξηση των δασικών πυρκαγιών.
- **Μεγαλύτερη ένταση των ανέμων και των βροχοπτώσεων** που θα προκαλούν έντονες πλημμύρες και κατολισθήσεις.
- Πιο συγκεκριμένα, η **Ευρώπη** θα χρειαστεί να αντιμετωπίσει **μείωση των παγετώνων, μείωση των βροχοπτώσεων** στη Νότια Ευρώπη και πιθανόν **ξηρασία σε κάποιες περιοχές**, καθώς και αυξημένο κίνδυνο **στιγμιαίων πλημμυρών (flash floods)**.
- **Υψηλότερες θερμοκρασίες και καύσωνες** θα αυξήσουν τους κινδύνους για την υγεία, καθώς και τη συχνότητα και τη σφοδρότητα των δασικών πυρκαγιών.

Είναι **πιθανή η μείωση των δασικών εκτάσεων** και της παραγωγικότητας στον αγροτικό τομέα, καθώς και η **μεγαλύτερη τρωτότητα των χαμηλών περιοχών λόγω της ανύψωσης του επιπέδου της θάλασσας**. Στη Νότια Ευρώπη, η μείωση των υδατικών πόρων θα έχει επιπτώσεις στην υδροδυναμική ικανότητα, τον τουρισμό και γενικά στην αγροτική παραγωγή. Ωστόσο, δεν είμαστε βέβαιοι για το πώς ακριβώς θα επιδράσει η αλλαγή του κλίματος στον κίνδυνο καταστροφής, καταρχήν, λόγω της εγγενούς αβεβαιότητας στις εκτιμήσεις για την ίδια την εξέλιξη της κλιματικής αλλαγής, αλλά και λόγω της ραγδαία μεταβαλλόμενης κοινωνικής τρωτότητας. Ιδίως όμως δεν έχει γίνει ακόμη εφικτό να προβλεφτούν με αρκετή αξιοπιστία τα ακραία καιρικά φαινόμενα που θα προκληθούν σε κάθε περιοχή ή η αύξηση των πλημμυρικών αιχμών σε συγκεκριμένες λεκάνες.

Οι χώρες συζητούν και διαπραγματεύονται τρόπους για να αντιμετωπιστεί το πρόβλημα της κλιματικής αλλαγής.

- Πρώτος στόχος είναι **να αντιμετωπιστούν** οι θεμελιώδεις αιτίες της με μείωση των εκπομπών αερίων του θερμοκηπίου.
- Δεύτερος στόχος είναι η **διαχείριση των συνεπειών** της κλιματικής αλλαγής και η προσαρμογή σε αυτήν. Με τον όρο προσαρμογή στην κλιματική αλλαγή, νοείται «η προσαρμογή των φυσικών ή ανθρώπινων συστημάτων στην πραγματική ή αναμενόμενη κλιματική κατάσταση και τις συνέπειές της, ώστε να μετριαζονται οι βλάβες και να αξιοποιούνται ευκαιρίες» (IPCC Glossary). Η μείωση του κινδύνου καταστροφών και η προσαρμογή στην κλιματική αλλαγή έχουν ως κοινούς στόχους τη μείωση της κοινωνικής τρωτότητας και τη βιώσιμη ανάπτυξη.

Μέτρα για τη μείωση του κινδύνου καταστροφής μπορεί να είναι λοιπόν κατεξοχήν κατάλληλα για να αντιμετωπιστούν κίνδυνοι που προκύπτουν από την κλιματική αλλαγή. Η Επίδραση των μεταβαλλόμενων συγκεντρώσεων αερίων του θερμοκηπίου στο κλιματικό σύστημα ανησυχεί διεθνώς όλους, διότι **περαιτέρω αλλαγή στην ατμόσφαιρα θα διαταράξει τις κλιματικές παραμέτρους** όπως η θερμοκρασία, η βροχόπτωση κ.α που θα μπορούσαν να οδηγήσουν σε **ακραίες καιρικές συνθήκες**. Οι χώρες διαπραγματεύονται τρόπους για να αντιμετωπίσουν το πρόβλημα της κλιματικής αλλαγής.

Η μείωση του κινδύνου καταστροφών και η προσαρμογή στην κλιματική αλλαγή έχουν ως κοινούς στόχους: την μείωση της κοινωνικής τρωτότητας και την βιώσιμη ανάπτυξη.

ΚΥΚΛΟΣ ΔΙΑΧΕΙΡΙΣΗΣ ΜΙΑΣ ΚΑΤΑΣΤΡΟΦΗΣ

Η διαχείριση των καταστροφών ακολουθεί μια κυκλική διαδικασία με διαδοχικές φάσεις.

Η διαδικασία αυτή περιλαμβάνει:

- 1. το σχεδιασμό και την υλοποίηση δράσεων πρόληψης,**
- 2. αντιμετώπισης και**
- 3. αποκατάστασης.**

1. ΠΡΟΛΗΨΗ ΚΑΤΑΣΤΡΟΦΩΝ

Πρώτος στόχος διαχείρισης μιας καταστροφής είναι η πρόληψη ή ο μετριασμός των επιπτώσεων από ένα καταστροφικό συμβάν ή φαινόμενο, κατά τέτοιο τρόπο, ώστε η κοινωνία να μπορέσει να το αντιμετωπίσει και να αποφύγει την καταστροφή. Σε περίπτωση που η καταστροφή έχει συμβεί πρέπει να γίνουν άμεσες ενέργειες για να ανακάμψει γρήγορα η περιοχή. Ο τρόπος με τον οποίο θα διαχειριστούμε μια καταστροφή μας βοηθάει να προλάβουμε μελλοντικές.

Αν προωθηθούν πολιτικές και μέτρα για να μετριαστούν οι κίνδυνοι, γίνονται αλλαγές και βελτιώσεις σε κανονισμούς προφύλαξης, συνδυαστικά με την ευαισθητοποίηση και επίγνωση των πολιτών σχετικά με θέματα ασφάλειας και προστασίας η διαχείριση μιας έκτακτης κατάστασης θα έχουν την καλλίτερη απόκριση και τον μετριασμό των κινδύνων. Πρέπει να προστατευόμαστε από τις καταστροφές να αξιοποιούμε τα μέτρα που αφορούν διαφορετικές φάσεις της διαχείρισης μιας καταστροφής.

Αυτό επιτάσσει ο βασικός Νόμος που διέπει την πολιτική προστασία στη χώρα μας, σύμφωνα με τον οποίο, για την επίτευξη του σκοπού της πολιτικής προστασίας «εκπονούνται σχέδια και προγράμματα πρόληψης, ανά κατηγορία κινδύνου, λαμβάνονται μέτρα ετοιμότητας και αναλαμβάνονται δράσεις πρόληψης, ετοιμότητας, αντιμετώπισης και αποκατάστασης» (άρθρο 1, παρ.2, εδ.α του Ν.3013/2002).

Με τον όρο **πρόληψη** εννοούμε την ολοκληρωτική αποφυγή μιας καταστροφής.

Πριν την καταστροφή υλοποιούμε δράσεις προκειμένου να μειωθούν σημαντικά οι επιπτώσεις των κινδύνων. Οι επιπτώσεις των καταστροφών δεν είναι πάντα δυνατόν να αποφευχθούν πλήρως, αλλά μπορούν να μειωθούν με εφαρμογή διαφόρων στρατηγικών και δράσεων. Εάν οι επιπτώσεις των κινδύνων περιοριστούν σημαντικά, αποτρέπεται η καταστροφή ακόμη και αν ο κίνδυνος εκδηλωθεί και υπάρξουν επιπτώσεις.

Μείωση της διακινδύνευσης.

Α)Επικινδυνότητα, η πιθανότητα να εκδηλωθεί ένα εν δυνάμει καταστροφικό γεγονός ή διαδικασία σε μια περιοχή ή θέση.

Β)Εκθεση, δηλαδή τα εκτεθειμένα σε κίνδυνο στοιχεία (υλικά και άυλα).

Γ)Τρωτότητα, δηλαδή την ευπάθεια των εκτεθειμένων σε κίνδυνο στοιχείων, αλλά και του συστήματος συνολικά, σε ένα εν δυνάμει καταστροφικό γεγονός ή διαδικασία.

Τα μέτρα πρόληψης είναι κατασκευαστικά και μη κατασκευαστικά.

Κατασκευαστικά μέτρα αποτελούν ενδεικτικά: η διευθέτηση των ρεμάτων, η κατασκευή αναχωμάτων, η χρήση σεισμικής μόνωσης σε κτίρια κρίσιμης σημασίας, η κατασκευή κτιρίων που λειτουργούν ως φράγματα πυρός κ.λπ.

Μη κατασκευαστικά μέτρα αποτελούν ενδεικτικά: η φύτευση των ακαλύπτων χώρων των οικοπέδων στις αστικές περιοχές, προκειμένου να βελτιωθεί η ικανότητα συγκράτησης του

νερού των βροχοπτώσεων, η δημιουργία προϋποθέσεων, ώστε κάποιες περιοχές να λειτουργούν ως φυσικοί αναστολείς της πλημμύρας, η ευαισθητοποίηση και ενημέρωση του πληθυσμού σε θέματα προστασίας από καταστροφές.

Βασικά μέτρα πρόληψης των καταστροφών

Ο πολεοδομικός και ο χωροταξικός σχεδιασμός, εφόσον λαμβάνουν υπόψη την επικινδυνότητα (σεισμική, Πλημμυρική κ.λ.π.) και την τρωτότητα. Η θεσμοθέτηση και εφαρμογή πολεοδομικών ρυθμίσεων για την έγκριση χωροθέτησης και έλεγχος Η πρόληψη των καταστροφών αποτελεί, αναπόσπαστο μέρος της βιώσιμης ανάπτυξης.

Ολοκληρωμένη θεώρηση καταστροφών

Οι προσπάθειες για πρόληψη συνδέονται με την καθημερινή δράση και λειτουργία σε πολλούς τομείς που μάλιστα, με την πρώτη ματιά, φαίνεται πως δεν συνδέονται καθόλου με την πολιτική προστασία.

Η πρόληψη επιτυγχάνεται στην καθημερινότητα και στη ρουτίνα. Κρύβεται σε ρυθμίσεις, κανονισμούς, ελέγχους, διαδικασίες που εκτυλίσσονται κάθε μέρα. Τα αποτελέσματα της πρόληψης δύσκολα αποτιμώνται. Γενιές ολόκληρες μπορεί να μην ζήσουν την καταστροφή αλλά να συσσωρεύουν και να μετακυλύουν στις επόμενες γενιές τις συνθήκες που υποθάλλουν μια μελλοντική καταστροφή.

Μετά από μια καταστροφή, η ευαισθητοποίηση και η επίγνωση του πληθυσμού και των κέντρων λήψης των αποφάσεων αυξάνεται.

Η ανασυγκρότηση πρέπει να στηρίζεται σε επιστημονική γνώση και στην τεχνολογία.

Η μείωση των καταστροφών απαιτεί συνεχή προσπάθεια σε όλες τις φάσεις του κύκλου της καταστροφής.

2. ΑΝΤΙΜΕΤΩΠΙΣΗ ΚΑΤΑΣΤΡΟΦΩΝ

Αφορά την παροχή βοήθειας προς τους πολίτες και τη διαχείριση των εκτάκτων αναγκών κατά τη διάρκεια ή αμέσως μετά την καταστροφή.

Στόχοι είναι:

- να προστατευθούν ζωές,
- να μειωθούν οι συνέπειες στην υγεία του πληθυσμού,
- να αντιμετωπιστούν με επάρκεια οι άμεσες ανάγκες διαβίωσης του πληθυσμού,
- να επανέλθει η καθημερινότητα στην πληγείσα περιοχή.

Δράσεις αντιμετώπισης

Η φάση της αντιμετώπισης προς στην φάση της αποκατάστασης δεν είναι εύκολα διακριτή όπως η στέγαση των πληγέντων, συνδέεται επίσης με το στάδιο της αποκατάστασης.

Είναι πολύ βοηθητικό να υπάρχει προηγούμενη εμπειρία αντιμετώπισης καταστροφής και κατάλληλη προετοιμασία των υπηρεσιών, φορέων και του πληθυσμού.

Βασικό εργαλείο για την αντιμετώπιση καταστροφής αποτελεί ο σχεδιασμός με οδηγό το Γενικό Σχέδιο Πολιτικής Προστασίας «Ξενοκράτης» και καθοριστική σημασία έχει η εκπαίδευση των εμπλεκόμενων και του πληθυσμού.

3. ΑΠΟΚΑΤΑΣΤΑΣΗ ΚΑΤΑΣΤΡΟΦΩΝ

Η φάση της αποκατάστασης ,διαδέχεται τη φάση της αντιμετώπισης μετά τη λήξη της κατάστασης έκτακτης ανάγκης.

- Κατά την φάση της αποκατάστασης υλοποιούνται δράσεις για τη επαναφορά του πληθυσμού στην πληγείσα περιοχή,
- την κατασκευή ή ανακατασκευή εγκαταστάσεων και υποδομών,
- την κοινωνική στήριξη,
- την ανάπτυξη της περιοχής,
- την περιβαλλοντική αναβάθμιση.

Η φάση της αποκατάστασης συμπεριλαμβάνει επίσης δράσεις για το μετριασμό παραγόντων που εντείνουν τον κίνδυνο μελλοντικής καταστροφής.

Οι δράσεις ανασυγκρότησης βασίζονται σε στρατηγικό σχεδιασμό στη βάση των θεσμικών αρμοδιοτήτων των αρμόδιων αρχών και φορέων και την ενεργοποίηση και συμμετοχή των πολιτών.

Ζητήματα σχεδιασμού πολιτικής προστασίας

Με τον όρο πολιτική προστασία νοείται ένα σύνολο διαδικασιών και δράσεων που σκοπό έχουν την προστασία των ατόμων και του περιβάλλοντός τους από τις καταστροφές. Οι δράσεις πολιτικής προστασίας καλύπτουν όλες τις φάσεις του κύκλου διαχείρισης μιας καταστροφής. Στόχο έχουν την πρόληψη των καταστροφών και τον μετριασμό των συνεπειών από την εκδήλωση επικίνδυνων φαινομένων ή συμβάντων, μέσα από διαδικασίες ετοιμότητας, αντιμετώπισης και αποκατάστασης-ανασυγκρότησης.

Η μεγαλύτερη πρόκληση της πολιτικής προστασίας σήμερα είναι να αναπτυχθεί η ικανότητα αντιμετώπισης εκτάκτων καταστάσεων με:

- την συνεχή κατάρτιση,
- την επιμόρφωση και εκπαίδευση του δυναμικού πολιτικής προστασίας,
- την δικτύωση ατόμων φορέων και υπηρεσιών, με εμπειρία και γνώση

Μεγάλη σημασία αποκτά η διεθνής αλληλεγγύη και αλληλοϋποστήριξη.

ΚΙΝΗΤΟΠΟΙΗΣΗ ΠΟΛΙΤΙΚΗΣ ΠΡΟΣΤΑΣΙΑΣ

Η κατάσταση κινητοποίησης Πολιτικής Προστασίας διακρίνεται σε:

1. Κατάσταση ετοιμότητας Πολιτικής Προστασίας, λόγω τεκμηριωμένου κινδύνου, στην οποία περιλαμβάνεται η κλιμάκωση της ετοιμότητας του δυναμικού και των μέσων Πολιτικής Προστασίας, κατά την εξειδίκευση που γίνεται στο σχεδιασμό ετοιμότητας.

2. Κατάσταση έκτακτης ανάγκης Πολιτικής Προστασίας στην οποία περιλαμβάνεται η κατάσταση, που σχετίζεται με συγκεκριμένη καταστροφή, για την αντιμετώπιση της οποίας απαιτείται:

- Ειδικός συντονισμός από τη Γενική Γραμματεία Πολιτικής Προστασίας του δυναμικού και των μέσων των υπηρεσιών και των φορέων, που αναλαμβάνουν δράση σε κεντρικό, περιφερειακό και τοπικό επίπεδο.

- Κινητοποίηση δυναμικού και μέσων επιπλέον του διατιθεμένου υπό κανονικές συνθήκες (ΥΑ 1299/2003, ΦΕΚ 423/τΒ'/10-4-2003).

Διοικητικά Επίπεδα

- **Κεντρική κρατική διοίκηση**
- **Αποκεντρωμένη Κρατική Διοίκηση**
- **Τοπική Αυτοδιοίκηση**
- Α. Βαθμού = Δήμοι
- Β. Βαθμού = Περιφερειακές Αυτοδιοικήσεις

Η κατανόηση των κατηγοριών των καταστροφών είναι βασική αρχή της αντιμετώπισης. Ο χαρακτηρισμός των καταστροφών γίνεται μετά από απόφαση του Γενικού Γραμματέα Πολιτικής Προστασίας. (Ν 3013/2002)

Κινητοποίηση Δυνάμεων - Εμπλοκή Φορέων

Ο συντονισμός διάθεσης του απαραίτητου δυναμικού και μέσων – ανάλογα με την έκταση και ένταση της καταστροφής.

ΣΥΣΤΗΜΑ ΠΟΛΙΤΙΚΗΣ ΠΡΟΣΤΑΣΙΑΣ ΣΤΗΝ ΕΛΛΑΔΑ

Το σύστημα Πολιτικής Προστασίας στην Ελλάδα , περιλαμβάνει τα όργανα σχεδιασμού και εφαρμογής πολιτικής προστασίας , το δυναμικό και τα μέσα και την εθελοντική υποστήριξη. Προβλέπει διαδικασίες σχεδιασμού και εφαρμογής των δράσεων πολιτικής προστασίας.

Όργανα σχεδιασμού και εφαρμογής Πολιτικής Προστασίας

Το σύστημα πολιτικής προστασίας βασίζεται σε ένα συντονισμένο δίκτυο μονάδων διοίκησης σε κεντρικό και αποκεντρωμένο επίπεδο.

Κεντρικά Όργανα Σχεδιασμού και εφαρμογής δράσεων Πολιτικής Προστασίας:

Διυπουργική Επιτροπή Εθνικού Σχεδιασμού Πολιτικής Προστασίας
Κεντρικό Συντονιστικό Όργανο Πολιτικής Προστασίας
Γενικός Γραμματέας Πολιτικής Προστασίας
Γενική Γραμματεία Πολιτικής Προστασίας.

Αποκεντρωμένα Όργανα σχεδιασμού και εφαρμογής δράσεων Πολιτικής Προστασίας:

Γενικοί Γραμματείς Περιφερειών
Περιφερειάρχες
Δήμαρχοι
Αυτοί έχουν την ευθύνη του όλου συντονισμού και της επίβλεψης του έργου της πολιτικής προστασίας σε ότι αφορά την πρόληψη, την ετοιμότητα , την αντιμετώπιση και την αποκατάσταση καταστροφών στην περιοχή αρμοδιότητάς τους.

Διοικητικές Δομές Πολιτικής Προστασίας

{Ν.3013/2002}

Διεύθυνση Πολιτικής Προστασίας της Περιφέρειας
Τμήμα Πολιτικής Προστασίας Περιφερειακής Ενότητας
Σ.Ο.Π.Π στην έδρα κάθε Π.Ε
Υπηρεσία Πολιτικής Προστασίας Δήμου
Σ.Τ.Ο στην έδρα κάθε Δήμου

Δυναμικό και μέσα

Στελέχη Πολιτικής Προστασίας σε κεντρικό , περιφερειακό και τοπικό επίπεδο.

Το σύνολο των υπηρεσιών του Δημόσιου και ευρύτερα δημόσιου τομέα Οργανισμοί, εταιρείες του δημοσίου και ιδιωτικού τομέα που σχετίζονται με δράσεις πολιτικής προστασίας κυρίως στις φάσεις προετοιμασίας και αντιμετώπισης καταστροφών. ΔΕΗ, ΕΥΔΑΠ, ΟΤΕ, ΔΕΠΑ , κ.α

Τα Σώματα Ασφαλείας

Πυροσβεστικό, Λιμενικό , Ελληνική Αστυνομία

Το Ε.Κ.Α.Β

Και οι υπόλοιπες υπηρεσίες υγείας

Οι Ένοπλες Δυνάμεις

Ακαδημαϊκά και ερευνητικά Ιδρύματα

Εθελοντικές Οργανώσεις και ειδικευμένοι εθελοντές πολιτικής προστασίας.

Μέσα Πολιτικής Προστασίας

Εξειδικευμένα Οχήματα και μηχανήματα

Για έρευνα, διάσωση , διάνοιξη οδών, πυρόσβεση, απόσυρση υλικών κ.α

Οχήματα μεταφοράς

Προσωπικού, Εξοπλισμού , πληθυσμού , υλικών κ.α

Ειδικά οχήματα

ΕΛ.ΑΣ, Πυροσβεστικού Σώματος , ΕΚΑΒ

Πλωτά και εναέρια μέσα

Μέσα επικοινωνίας

Υγειονομικό Υλικό

Μάσκες , γάντια, παραϊατρικό υλικό

Υλικό ανάπτυξης καταυλισμών

Εθελοντισμός Πολιτικής Προστασίας

N.3013/2002

Ο επίσημος εθελοντισμός είναι μια δραστηριότητα που πραγματοποιείται μέσω μη κερδοσκοπικών οργανώσεων ή προγραμμάτων και αναλαμβάνεται προς όφελος της κοινότητας και του εθελοντή, με την ελεύθερη βούληση του ίδιου του εθελοντή και χωρίς καταναγκασμό, χωρίς οικονομική αμοιβή, και μόνο σε θέσεις που προορίζονται για εθελοντές.

Μέλη εθελοντικών οργανώσεων δραστηριοποιούνται σε διάφορα θέματα, συμβάλλοντας στη βαθμιαία επίλυση καιρίων προβλημάτων, όταν το κράτος αδυνατεί ή όπου η κρατική κοινωνική πολιτική αδρανει ή δεν επαρκεί. Αυτά τα στοιχεία προσδίδουν στις εθελοντικές οργανώσεις ένα δημόσιο χαρακτήρα.

Ο εθελοντισμός έχει αναπτυχθεί τα τελευταία χρόνια στη χώρα μας. Σε πολλούς ΟΤΑ λειτουργούν Γραφεία Εθελοντισμού, προκειμένου να προωθήσουν το εθελοντικό πνεύμα, να χαράζουν, να σχεδιάζουν και να πραγματοποιούν εθελοντικό έργο, καθώς και για να ενισχύουν, να καθοδηγούν και να υποστηρίζουν το έργο των εθελοντών και εθελοντικών οργανώσεων στο συγκεκριμένο ΟΤΑ.

ΠΛΑΙΣΙΟ ΣΧΕΔΙΑΣΜΟΥ

ΓΙΑ ΤΗΝ ΣΥΝΤΑΞΗ ΣΧΕΔΙΩΝ ΕΚΤΑΚΤΗΣ ΑΝΑΓΚΗΣ

Στα τρία διοικητικά επίπεδα {κεντρικό , περιφερειακό, τοπικό}

Φάσεις κινητοποίησης του συστήματος πολιτικής προστασίας

Φάση 1η :Συνήθης ετοιμότητα,

Φάση 2η: Αυξημένη Ετοιμότητα

Φάση 3^η : Αντιμετώπιση {Άμεσοι κινητοποίηση- Επέμβαση}

Φάση 4^η : Βραχεία αποκατάσταση { Αποκατάσταση –Αρωγή}

Διαδικασία εκπόνησης και έγκρισης των σχεδίων έκτακτης ανάγκης

Με το Ν. 3013/2002 (όπως συμπληρώθηκε και ισχύει) και την ΥΑ 1299/2003 που εκδόθηκε κατ' εξουσιοδότηση του νόμου αυτού ρυθμίζονται τα σχετικά με την κατάρτιση των σχεδίων πολιτικής προστασίας και τους υπόχρεους, προς τούτο, αρμόδιους κεντρικούς και περιφερειακούς φορείς και οργανισμούς τοπικής αυτοδιοίκησης.

Τα σχέδια εγκρίνονται από τον Γενικό Γραμματέα Πολιτικής Προστασίας και υλοποιούνται από τους ανωτέρω φορείς

Σύμφωνα με τον Σχέδιο «ΞΕΝΟΚΡΑΤΗ» τα Υπουργεία, οι Περιφέρειες (νυν Αποκεντρωμένες Διοικήσεις) και οι Νομαρχίες (νυν Περιφέρειες), συντάσσουν βάση του Γενικού Σχεδίου Ξενοκράτη, τα επιμέρους Ειδικά Σχέδια για την Αντιμετώπιση των καταστροφικών φαινομένων με συντονιστή στη σχεδίαση τη Γενική Γραμματεία Πολιτικής Προστασίας. Τα συντασσόμενα ανά φορέα Ειδικά Σχέδια, αφού ελεγχθούν για την πληρότητά τους από τις προϊστάμενες υπηρεσίες, θα πρέπει να εγκρίνονται από τη ΓΓΠΠ προκειμένου να καθίσταται εκτελεστά.

Η ανωτέρω διαδικασία έχει ως εξής:

Τα Υπουργεία κατάρτιζονται τα Ειδικά Σχέδια Αντιμετώπισης (ΕΣΑ) και μετά την τελική έγκριση τους, τα διαβιβάζουν στις Περιφέρειες (νυν Αποκεντρωμένες Διοικήσεις) και τις Νομαρχίες (νυν Περιφέρειες) προκειμένου να καταρτίσουν τα δικά τους σχέδια.

Εν συνεχεία, οι Περιφέρειες (νυν Αποκεντρωμένες Διοικήσεις) συντάσσουν για την περιοχή ευθύνης τους σχέδια αντιμετώπισης κινδύνων από φυσικές και λοιπές καταστροφές, αναλύουν και εξειδικεύουν τις βασικές απαιτήσεις σχεδίασης του Ξενοκράτη και των Υπουργείων κατά το μέτρο που τους αφορούν και εκδίδουν οδηγίες σχεδίασης προς τις Νομαρχιακές Αυτοδιοικήσεις (Περιφέρειες).

Οι Νομαρχίες (νυν Περιφέρειες) συντάσσουν σχέδια αντιμετώπισης κινδύνων από καταστροφές. Αναλύουν και εξειδικεύουν τις βασικές απαιτήσεις και τις οδηγίες σχεδίασης του Ξενοκράτη, των Υπουργείων και της Περιφέρειας (νυν Αποκεντρωμένη Διοίκηση) κατά το μέρος που τους αφορούν και δίνουν τις αναγκαίες οδηγίες στους ΟΤΑ Α βαθμού για την εκπλήρωση των σχετικών υποχρεώσεών τους. (ΥΑ 1299/2003 παρ 5 «Όλα τα Υπουργεία», «Περιφέρειες» και «Νομαρχιακές Αυτοδιοικήσεις»).

Σύμφωνα και με τις κατευθύνσεις της ΓΓΠΠ τα υφιστάμενα σχέδια και μέχρι την ολοκλήρωση της προβλεπόμενης διαδικασίας για τη σύνταξη νέων σχεδίων βρίσκονται σε ισχύ και οι φορείς οφείλουν να προβούν στην επικαιροποίηση των στοιχείων που κρίνονται απαραίτητα για τη δράση των υπηρεσιών τους καθώς και τη συνεργασία τους με άλλους φορείς, με βάση τις νεώτερες οργανωτικές δομές της Δημόσιας Διοίκησης (αν και δεδομένου του πλήθους των διοικητικών και νομοθετικών αλλαγών τούτη η διαδικασία καθίσταται πολύ δυσχερής).

Σύμφωνα με τις ρυθμίσεις του νεότερου νόμου του Καλλικράτη και συγκεκριμένα του άρθρου 174 του ν. 3852/2010 (Καλλικράτης), όσον αφορά τις Περιφέρειες η εκτελεστική επιτροπή εισηγείται τα σχέδια αντιμετώπισης εκτάκτων αναγκών, σε εναρμόνιση με τα αντίστοιχα σχέδια της Γενικής Γραμματείας Πολιτικής Προστασίας.

Με τον ίδιο νόμο ορίζεται πλέον η υποχρέωση των Δήμων για κατάρτιση σχεδίων.

Σύμφωνα με το άρθρο 63 του ν. 3852/2010 η εκτελεστική επιτροπή εισηγείται τα σχέδια αντιμετώπισης εκτάκτων αναγκών και φυσικών καταστροφών, σε εναρμόνιση με τα αντίστοιχα σχέδια της περιφέρειας και του Υπουργείου Προστασίας του Πολίτη.

Σημειώνεται ότι όπως προβλέπεται από το ΠΔ 151/2004 (άρθρο 10) στην αρμοδιότητα της Γενικής Γραμματείας Πολιτικής Προστασίας είναι η σύνταξη γενικών σχεδίων ανά κατηγορία κινδύνου των φυσικών καταστροφών (όπως σεισμοί, δασικές πυρκαγιές, πλημμύρες, κατολισθήσεις κλπ).

Επίσης, στην αρμοδιότητα της ΓΓΠΠ είναι ο έλεγχος της εναρμόνισης των Σχεδίων Πολιτικής Προστασίας των σχεδίων των Υπουργείων με το Γενικό Σχέδιο Πολιτικής Προστασίας καθώς επίσης ο έλεγχος και η εφαρμογή των σχεδίων των Αποκεντρωμένων Διοικήσεων και Περιφερειών καθώς και η εισήγηση στον Γενικό Γραμματέα Πολιτικής Προστασίας για την έγκριση των σχεδίων πολιτικής προστασίας για την αντιμετώπιση φυσικών και τεχνολογικών ή λοιπών καταστροφών που εκπονούν Υπουργεία, Αποκεντρωμένες Διοικήσεις και Περιφέρειες (ΠΔ 151/2004, άρθρο 14).

**ΣΧΕΔΙΑ ΠΟΥ ΕΧΟΥΝ ΕΚΠΟΝΗΘΕΙ ΒΑΣΕΙ ΤΩΝ ΟΔΗΓΙΩΝ ΤΗΣ ΓΕΝΙΚΗΣ ΓΡΑΜΜΑΤΕΙΑΣ
ΠΟΛΙΤΙΚΗΣ ΠΡΟΣΤΑΣΙΑΣ ΚΑΙ ΤΟΥ ΟΑΣΠ τα οποία αποτελούν αναπόσπαστο μέρος του
Επιχειρησιακού Σχεδιασμού του Δήμου Μαραθώνα για το έτος 2019**

Κάθε αντίγραφο των Σχεδίων που διανέμεται, έχει ελεγχόμενο αριθμό αντιγράφου που να περιλαμβάνει κατ' ελάχιστον. Έκδοση και Αύξοντα Αριθμό Αντιγράφου

Απαιτείται να μην γίνει αναπαραγωγή των αριθμημένων αντιγράφων του

Όταν προκύπτει αναθεωρημένη έκδοση των Σχεδίων, ο Δήμος Μαραθώνα θα πρέπει να ζητήσει την επιστροφή των αναθεωρημένων ελεγχόμενων αντιγράφων στον Δήμο ή με άλλο τρόπο να εξασφαλίσει ότι τα αντίγραφα καταστρέφονται.

Τα παρακάτω Σχέδια ενεργοποιούνται και εφαρμόζονται σε καθημερινή βάση ειδικά κατά την χρονική περίοδο στην οποία αναφέρονται.

Κάθε Σχέδιο Ενεργοποιείται σε περίπτωση έκτακτης ανάγκης, λαμβάνοντας υπόψη τα δελτία πρόγνωσης της Εθνικής Μετεωρολογικής Υπηρεσίας {Ε.Μ.Υ} τα οποία αποστέλλονται μέσω του Κέντρου Επιχειρήσεων της Γενικής Γραμματείας Πολιτικής Προστασίας, καθώς και σε οποιαδήποτε άλλη κινητοποίηση κατόπιν υποδείξεως του Δημάρχου Μαραθώνα.

Τουλάχιστον ένα αντίγραφο του κάθε Σχεδίου συμπεριλαμβανομένων και των

Παραρτημάτων θα τηρείται στο Γραφείο Πολιτικής Προστασίας.

Πλήρη ελεγχόμενα αριθμημένα αντίγραφα του παρόντος θα παραδοθούν στον Δήμαρχο Μαραθώνα και στην Γενική Γραμματεία Πολιτικής Προστασίας.

Ο Σκοπός και οι Αντικειμενικοί Στόχοι των Σχεδίων καθορίζουν τις δράσεις που πρέπει να ακολουθηθούν ώστε να αντιμετωπιστούν οι κίνδυνοι και να ελαχιστοποιηθούν η απώλεια ανθρώπινων ζωών και οι ζημιές σε περιουσίες σε περίπτωση εμφάνισης έκτακτων περιστατικών.

Σκοπός τους επίσης είναι να αναγνωρίσει τις καταστάσεις που απειλούν την ασφάλεια των πολιτών και των έργων και να ορίσει τις διαδικασίες για την αντιμετώπιση των έκτακτων καταστάσεων.

ΑΝΑΘΕΩΡΗΣΗ ΚΑΙ ΕΠΙΚΑΙΡΟΠΟΙΗΣΗ ΣΧΕΔΙΩΝ

Η διαδικασία της αναθεώρησης & επικαιροποίησης του Γενικού Σχεδίου Αντιμετώπισης Εκτάκτων Αναγκών αναφέρεται σε ουσιαστικές αλλαγές στο Σχέδιο και γίνεται εφόσον συντρέχει τουλάχιστον ένας από τους παρακάτω λόγους:

- νέες νομοθετικές ρυθμίσεις που επηρεάζουν τις αρμοδιότητες των εμπλεκόμενων στο Σχέδιο Δ/νσεων του Φορέα Σχεδίασης ή άλλων Φορέων με τους οποίους αυτός συνεργάζεται.
- ίδρυση Φορέων που εμπλέκονται στην διαχείριση της έκτακτης ανάγκης,
- νέες θεσμικές εθνικές, κοινοτικές ή διεθνείς υποχρεώσεις,

- νέα ανάλυση κινδύνου,
- αποτιμήσεις καταστροφών στις οποίες συνιστώνται αλλαγές στο Σχέδιο,
- αποτιμήσεις ασκήσεων στις οποίες συνιστώνται αλλαγές στο Σχέδιο.

Η διαδικασία της επικαιροποίησης αναφέρεται στον έλεγχο και ενδεχόμενη αλλαγή συγκεκριμένων στοιχείων του Σχεδίου που δεν επηρεάζουν το σκοπό, τους στόχους του Σχεδίου ή την ιδέα επιχειρήσεων.

Ενδεικτικός κατάλογος των στοιχείων που πρέπει να επικαιροποιούνται είναι:

- Στοιχεία επικοινωνίας επιχειρησιακά εμπλεκόμενων υπηρεσιών του Φορέα Σχεδίασης
- Μνημόνια ενεργειών για την λειτουργία ομάδων που προβλέπονται στο Σχέδιο
- Διαδικασίες και υποδείγματα εντύπων
- Στοιχεία δημιουργηθέντων νέων υποδομών (κυκλοφοριακών και άλλων)

ΣΧΕΔΙΑ ΔΡΑΣΗΣ ΠΟΛΙΤΙΚΗΣ ΠΡΟΣΤΑΣΙΑΣ ΔΗΜΟΥ ΜΑΡΑΘΩΝΟΣ

1. Επιχειρησιακός Σχεδιασμός Δήμου Μαραθώνος – Οργανωμένη Απομάκρυνση Πολιτών σε περίπτωση έκτακτων συνθηκών – Οδοί διαφυγής – χώροι συγκέντρωσης – χώροι καταφυγής – χώροι καταυλισμού. ΑΥΞΩΝ ΑΡΙΘΜΟΣ 2/ΕΠ.ΣΧ/18
 2. Σχέδιο δράσης Πολιτικής Προστασίας του Δήμου Μαραθώνος για την αντιμετώπιση κινδύνων από την εκδήλωση πλημμυρικών φαινομένων.
Αύξων αριθμός 1 /ΕΠ.ΣΧ/19
 3. Σχέδιο δράσης Πολιτικής Προστασίας του Δήμου Μαραθώνος για την αντιμετώπιση κινδύνων από χιονοπτώσεις και παγετό.
ΑΥΞΩΝ ΑΡΙΘΜΟΣ 2/ΕΠ.ΣΧ/19
 4. Σχέδιο δράσης Πολιτικής Προστασίας του Δήμου Μαραθώνος για την αντιμετώπιση κινδύνων από την εκδήλωση σεισμών.
ΑΥΞΩΝ ΑΡΙΘΜΟΣ 3/ΕΠ.ΣΧ/19
 5. Σχέδιο δράσεων Πολιτικής Προστασίας του Δήμου Μαραθώνος για την αντιμετώπιση κινδύνων λόγω δασικών πυρκαγιών
ΑΥΞΩΝ ΑΡΙΘΜΟΣ 4/ΕΠ.ΣΧ/19
 6. Ειδικό Σχέδιο Διαχείρισης Ανθρωπίνων Απωλειών
ΑΥΞΩΝ ΑΡΙΘΜΟΣ 5/ΕΠ.ΣΧ/19
 7. Γενικό Σχέδιο Αντιμετώπισης Τεχνολογικών Ατυχημάτων Μεγάλης Έκτασης (Γενικό ΣΑΤΑΜΕ)
 8. ΑΥΞΩΝ ΑΡΙΘΜΟΣ 6/ΕΠ.ΣΧ/19
 9. Σχέδιο δράσεων Πολιτικής Προστασίας σε επίπεδο Δήμου για την οργανωμένη εγκατάλειψη των δημοτικών καταστημάτων σε όλες τις δημοτικές ενότητες και την τοπική κοινότητα από υπαλλήλους και δημότες σε περίπτωση έκτακτων συνθηκών, βάσει οδηγιών του ΟΑΣΠ
ΑΥΞΩΝ ΑΡΙΘΜΟΣ 7/ΕΠ.ΣΧ/19
- Τα ανωτέρω αναφερόμενα Σχέδια είναι προς έγκριση από την Εκτελεστική Επιτροπή και το Δημοτικό Συμβούλιο του Δήμου Μαραθώνα.

ΕΧΟΝΤΑΣ ΥΠΟΨΗ ΤΑ ΑΚΟΛΟΥΘΑ:

- **Σε περίπτωση καύσωνα ο** Δήμος πρέπει να είναι ετοιμότητα και να έχει προγραμματίσει δράσεις με στόχο την άμεση κινητοποίηση του μηχανισμού σε περίπτωση καύσωνα διότι δεν είναι δυνατόν να προβλεφθούν.

- **Ενδεικτικές ενέργειες**

1. Εκπαίδευση του προσωπικού του Δήμου που εμπλέκεται ώστε να γνωρίζει τις ενέργειες που πρέπει να κάνει .
2. Διανομή σχετικού έντυπου για την ενημέρωση του κοινού για την λήψη μέτρων αυτοπροστασίας κατά τη διάρκεια του καύσωνα.
3. Διάθεση κατάλληλων καταλυμάτων που διαθέτουν που διαθέτουν συστήματα ψύξης όπου μπορούν να πηγαίνουν οι δημότες που δεν διαθέτουν κλιματισμό στις οικίες τους.
5. Τοποθέτηση δοχείων με νερό σε χώρους που περνούν αδέσποτα ζώα.
6. Άμεση συνεργασία σε περιπτώσεις θερμοπληξίας με το ΕΚΑΒ και το Κέντρο Υγείας Ν. Μάκρης.

- **Σε περίπτωση θαλάσσιας ρύπανσης η** Αποτροπή επέκτασης του περιστατικού της θαλάσσιας ρύπανσης και αποφυγή ρύπανσης των ακτών είναι ο αντικειμενικός σκοπός του Σχεδίου.

- **Ενδεικτικές ενέργειες**

Ενεργοποίηση σχεδίου πολιτικής προστασίας με στόχο να γίνει

- a. ενημέρωση του Λιμεναρχείου Ραφήνας και τις μη εργάσιμες ημέρες του Αξιωματικού Υπηρεσίας του Λιμενικού Τμήματος
- b. συντονισμός και αποστολή οδηγιών στην ομάδα αντιμετώπισης
- c. απομάκρυνση τυχόν λυόμενων από το σημείο

Ο Δήμος με βάση και τις υπάρχουσες οικονομικές πηγές που έχει καλό θα είναι να δημιουργήσει μία αποθήκη σταδιακά που να έχει ενδεικτικά τα ακόλουθα

- Απορροφητικές πετσέτες 40 κιλών.
- Απορροφητικό ρολό 40 κιλών.
- Προσκολλητικά υλικά 20 κιλών.
- Απορροφητικό φράγμα έκτασης 200 μέτρων.
- Απόχες από ανοξείδωτο υλικό με μεταλλικό πλέγμα και μακρύ κοντάρι.

- **Σε περίπτωση απορύπανσης από ξηράς**

Ο συντονιστής του σχεδίου: σύμφωνα με την εκάστοτε απόφαση Δημάρχου ορισμού συντονιστή κατευθύνει την ομάδα αντιμετώπισης, ώστε να εγκλωβιστεί η ρύπανση μεταξύ του φράγματος και του σημείου της ξηράς , παρέχει συνεχείς και ακριβείς πληροφορίες για το είδος της ρύπανσης , την πηγή πρόκληση της και τις επικρατούσες καιρικές συνθήκες στις αρμόδιες λιμενικές αρχές.

Φροντίζει να φθάσει άμεσα η ομάδα αντιμετώπισης με πλωτό μέσο των ιδιωτών που συνεργάζεται ο Δήμος ή με πλωτό του Λιμενικού Σώματος , εάν οι συνθήκες το επιτρέπουν φροντίζοντας να γίνουν όλες οι ενέργειες για περιορισμό της ρύπανσης χρησιμοποιώντας πλωτό φράγμα και εξουδετέρωσή της με την βοήθεια του υπόλοιπου εξοπλισμού με στόχο την αποφυγή ρύπανσης των ακτών.

- **Σε περίπτωση ατυχημάτων σε λατομικές και μεταλλευτικές δραστηριότητες**
εισάγεται το σχέδιο που αφορά αντιμετώπιση κινδύνων από τεχνολογικές καταστροφές

- **Τεχνικά Εργαλεία και συστήματα**

Τα Γεωγραφικά Συστήματα Πληροφοριών { GIS ή ΓΣΠ} είναι πλέον διαθέσιμα για διαχείριση πληροφοριών , για ανάλυση και παρουσίαση σεναρίων και προγραμμάτων στα κέντρα λήψης των αποφάσεων για προβλέψεις και προειδοποιήσεις , καθώς και για επικοινωνία και κινητοποίηση.

Τα συστήματα αυτά πρέπει να είναι διαδραστικά διότι η πληροφορία επικαιροποιείται εύκολα και ευέλικτα και υπάρχει η δυνατότητα να οπτικοποιείται κάθε πληροφορία σχετικά με την κατάσταση και τις συνθήκες κατά την εξέλιξη της κατάστασης.

- **Εφαρμογές και δυνατότητες του Ευρωπαϊκού Προγράμματος Copernicus Emergency Management Service.**

Το Copernicus αποτελεί πρόγραμμα της Ευρωπαϊκής Ένωσης για την παρακολούθηση της Γης από το διάστημα. Η συλλογή δεδομένων γίνεται από ένα σύνθετο σύστημα δορυφόρων, αλλά και δεδομένων πεδίου (in situ), που καλύπτουν έξι θεματικές περιοχές: **ξηρά, θάλασσα, ατμόσφαιρα, κλίμα, διαχείριση εκτάκτων αναγκών και ασφάλεια.**

Το Copernicus εξυπηρετείται από ένα σύνολο δορυφόρων αποκλειστικής χρήσης (Sentinel), ενώ χρησιμοποιεί και δεδομένα που παρέχονται από αλλά διαθέσιμα δορυφορικά συστήματα. Οι δορυφόροι 2 Sentinel έχουν σχεδιαστεί ειδικά για να καλύπτουν τις ανάγκες των υπηρεσιών του Copernicus και των χρηστών του. Από την έναρξη του Sentinel-1A το 2014, η Ευρωπαϊκή Ένωση έχει προγραμματίσει την τοποθέτηση σχεδόν 20 δορυφόρων σε τροχιά πριν από το 2030.

Copernicus Emergency Management Service - Mapping (Copernicus EMS - Mapping)

Η υπηρεσία Copernicus Emergency Management Service - Mapping ή Copernicus EMS - Mapping παρέχει σε όλους τους φορείς που εμπλέκονται στη διαχείριση φυσικών ή τεχνολογικών καταστροφών και λοιπών καταστροφών, καταστάσεων έκτακτης ανάγκης και ανθρωπιστικών κρίσεων, έγκαιρες και ακριβείς γεωχωρικές πληροφορίες, με τη μορφή ψηφιακών χαρτών και ψηφιακών γεωχωρικών δεδομένων, που προέρχονται από δορυφορική τηλεπισκόπηση και συμπληρώνονται από διαθέσιμες επιτόπιες πηγές δεδομένων ή ανοιχτά διαθέσιμα δεδομένα.

- **Σύστημα Προειδοποίησης για την Ελλάδα**

Ένα σύστημα προειδοποίησης για όλη την Ελλάδα είναι η έκδοση του ημερήσιου Χάρτη Πρόβλεψης Κινδύνου Πυρκαγιάς. Εκδίδεται καθημερινά από επιστημονική ομάδα της ΓΓΠΠ καθ' όλη τη διάρκεια της αντιπυρικής περιόδου (από 1η Μαΐου έως την 30η Οκτωβρίου). Οι χωρικές μονάδες που εμφανίζει ο Χάρτης είναι οι περιοχές ευθύνης των Δασαρχείων της χώρας. Βασίζεται στην εκτίμηση του Δείκτη Κινδύνου Πυρκαγιάς.

Ο δείκτης αυτός είναι ένας σχετικός αριθμός που δείχνει το επίπεδο κινδύνου πυρκαγιάς, όπως αυτό καθορίζεται από συνδυασμό συγκεκριμένων παραμέτρων. Για την εκτίμησή του λαμβάνονται υπόψη κυρίως οι προβλέψεις καιρικών φαινομένων για το επόμενο 24ωρο, μετρήσεις της βροχόπτωσης, της υφιστάμενης θερμοκρασίας και της σχετικής υγρασίας, η κατάσταση της βλάστησης.

Υπάρχουν πέντε επίπεδα του Δείκτη Κινδύνου Πυρκαγιάς:

- Επίπεδο 1 (Χαμηλό),
- Επίπεδο 2 (Μέτριο),
- Επίπεδο 3 (Υψηλό),
- Επίπεδο 4 (Πολύ Υψηλό),

Επίπεδο 5 (Συναγερμού).

Σε κάθε περιοχή, αποδίδεται καθημερινά ένας Δείκτης Κινδύνου Πυρκαγιάς και κοινοποιείται στους φορείς πολιτικής προστασίας.

Εάν ο Δείκτης Κινδύνου Πυρκαγιάς είναι Πολύ Υψηλός ή σε επίπεδο Συναγερμού, αυξάνεται αντίστοιχα το επίπεδο ετοιμότητας των φορέων, σύμφωνα με όσα προβλέπουν τα σχετικά σχέδια.

- **Τοπικά συστήματα προειδοποίησης - Πυροφυλάκεια**

Εγκατάσταση παρατηρητηρίων (πυροφυλάκεια), μέσα στο δάσος τα οποία επανδρώνονται από προσωπικό του Δήμου, των Εθελοντικών Οργανώσεων και του ΣΠΑΠ, με σκοπό την άμεση αναγγελία της πυρκαγιάς.

Πρέπει ωστόσο να τονιστεί ότι λειτουργούν υποστηρικτικά προς την επιχειρησιακή δομή και δεν μπορούν να την υποκαταστήσουν.

- **Επικοινωνία και πληροφόρηση**

Όταν μια περιοχή πλήττεται από καταστροφή, σε όλες τις φάσεις, οι άνθρωποι χρειάζονται πληροφόρηση και επικοινωνία.

Μετά την καταστροφή, οι άνθρωποι έχουν ανάγκη να μάθουν τι δικαιούνται και τι να περιμένουν από το μηχανισμό παροχής βοήθειας. Γίνεται προσπάθεια αυτό να επιτυγχάνεται με αναρτήσεις στα sites και στα μέσα κοινωνικής δικτύωσης

- **Θεσμικό πλαίσιο και κατευθυντήριες οδηγίες για την κήρυξη περιοχών σε κατάσταση έκτακτης ανάγκης Πολιτικής Προστασίας**

ΜΕΡΟΣ ΠΡΩΤΟ - ΚΗΡΥΞΗ ΣΕ ΚΑΤΑΣΤΑΣΗ ΕΚΤΑΚΤΗΣ ΑΝΑΓΚΗΣ ΠΟΛΙΤΙΚΗΣ ΠΡΟΣΤΑΣΙΑΣ
ΜΕΡΟΣ ΔΕΥΤΕΡΟ - ΕΞΟΥΣΙΟΔΟΤΗΣΗ ΚΑΙ ΠΑΡΑΤΑΣΗ ΚΗΡΥΞΗΣ ΣΕ ΚΑΤΑΣΤΑΣΗ ΕΚΤΑΚΤΗΣ ΑΝΑΓΚΗΣ ΠΟΛΙΤΙΚΗΣ ΠΡΟΣΤΑΣΙΑΣ
ΜΕΡΟΣ ΤΡΙΤΟ – ΕΙΣΗΓΗΣΗ ΓΙΑ ΚΗΡΥΞΗ ΣΕ ΚΑΤΑΣΤΑΣΗ ΕΚΤΑΚΤΗΣ ΑΝΑΓΚΗΣ ΠΟΛΙΤΙΚΗΣ ΠΡΟΣΤΑΣΙΑΣ
ΜΕΡΟΣ ΤΕΤΑΡΤΟ – ΑΙΤΗΜΑΤΑ ΔΗΜΩΝ ΓΙΑ ΚΗΡΥΞΗ ΣΕ ΚΑΤΑΣΤΑΣΗ ΕΚΤΑΚΤΗΣ ΑΝΑΓΚΗΣ ΠΟΛΙΤΙΚΗΣ ΠΡΟΣΤΑΣΙΑΣ

Η έκδοση αποφάσεων κήρυξης σε κατάσταση έκτακτης ανάγκης πολιτικής προστασίας από τα αρμόδια Αποκεντρωμένα Όργανα Πολιτικής Προστασίας, προκειμένου για τοπικές καταστροφές μικρής έντασης, πραγματοποιείται σε κάθε περίπτωση μετά από σχετική εξουσιοδότηση του Γενικού Γραμματέα Πολιτικής Προστασίας (άρθ. 11 και 12 του Ν3013/2002).

Ειδικότερα για την εξουσιοδότηση έκδοσης απόφασης από τους Περιφερειάρχες, η ανωτέρω απαίτηση προκύπτει από το άρθ. 110 παρ 2 του Ν.4249/2014, το οποίο αντικατέστησε το υπ' αριθμ. 5 εδάφιο της περίπτωσης θ' της παρ. ΙΙ του άρθρου 186 του Ν. 3852/2010, ως εξής: «*Η έκδοση αποφάσεων κήρυξης κατάστασης έκτακτης ανάγκης, προκειμένου για τοπικές καταστροφές μικρής έντασης, ύστερα από εξουσιοδότηση του Γενικού Γραμματέα Πολιτικής Προστασίας σύμφωνα με το άρθρο 8 του ν. 3013/2002*».

Επίσης, σύμφωνα με το άρθ. 3 του Ν.3013/2002 όπως αυτό έχει αντικατασταθεί με την παρ.1 του άρθ. 110 του Ν.4249/2014, διευκρινίζεται ότι «*η κήρυξη σε κατάσταση έκτακτης ανάγκης πολιτικής προστασίας από φυσικές, τεχνολογικές και λοιπές καταστροφές, αίρεται αυτοδικαίως με την πάροδο εξαμήνου, δύναται δε να ανανεώνεται με απόφαση του Γενικού Γραμματέα Πολιτικής Προστασίας,*

ύστερα από βεβαίωση των κατά περίπτωση αρμόδιων Αποκεντρωμένων Οργάνων Πολιτικής Προστασίας ότι εξακολουθούν να υφίστανται οι λόγοι κήρυξης, καθώς και με ειδική αιτιολογία για τους λόγους για τους οποίους οι επιπτώσεις από τις καταστροφές δεν έχουν ακόμη αντιμετωπισθεί».

- **Ολοκληρωμένος Επιχειρησιακός Σχεδιασμός Δήμου**

Ένας ολοκληρωμένος σχεδιασμός για τους κινδύνους που απειλούν τον κάθε Δήμο αποτελεί μία **διαδικασία** που ξεκινάει από την **ανάλυση του κινδύνου**, συνεχίζει με το **επιχειρησιακό σχέδιο**, δηλαδή την οργάνωση, τη διαχείριση των πόρων (άνθρωποι και μέσα) και των ρόλων, σε όλα τα στάδια της έκτακτης ανάγκης ή/και της καταστροφής (πρόληψη, ετοιμότητα & προετοιμασία } που αφορούν στο Προ-Καταστροφικό στάδιο, απόκριση - στο Συν-Καταστροφικό και αποκατάσταση - στο Μετα-Καταστροφικό στάδιο) και ολοκληρώνεται με τον **έλεγχο (μερικό ή ολικό) και την επικαιροποίηση ή αναθεώρηση του σχεδίου**.

Εκτίμηση των Κινδύνων (risks) που απειλούν το Δήμο

1. Η αναγνώριση του κινδύνου (Risk Identification)
2. Η ανάλυση του κινδύνου (Risk Analysis), η οποία βοηθά την καταγραφή και την συγκεκριμενοποίηση της εκδηλωμένης καταστροφής
3. Η αξιολόγηση του κινδύνου (Risk Evaluation) που προσδιορίζει το πλάνο που πρέπει να εφαρμοστεί σε σχέση με την αντιμετώπιση.

Εκτίμηση της τρωτότητας υποδομών και κοινωνικού ιστού (vulnerability) –

Αξιολόγηση του Κινδύνου (Risk Evaluation)

Χαρτογράφηση των Κινδύνων

Ασκήσεις (επί χάρτου ή πεδίου)

Αναθεώρηση ή επικαιροποίηση Σχεδίου

ΕΠΙΧΕΙΡΗΣΙΑΚΟΣ ΣΧΕΔΙΑΣΜΟΣ ΔΗΜΟΥ ΓΙΑ ΕΚΤΑΚΤΑ ΦΑΙΝΟΜΕΝΑ ΚΑΙ ΣΥΜΒΑΝΤΑ

Ο θεσμοθετημένος ρόλος των Δήμων και Κοινοτήτων στην πολιτική προστασία προσδιορίζεται αφενός από τον Κώδικα Δήμων και Κοινοτήτων και αφετέρου από το ισχύον θεσμικό πλαίσιο πολιτικής προστασίας.

Διαχείριση καταστροφών σε Τοπικό Επίπεδο - Ο Ρόλος των Δήμων

1. Στο Προ-Καταστροφικό Στάδιο
2. Στο Συν-Καταστροφικό Στάδιο
3. Στο Μετα-Καταστροφικό Στάδιο

ΔΗΜΟΣ ΜΑΡΑΘΩΝΑ

Ο **Δήμος Μαραθώνα** βρίσκεται στο Βορειοανατολικό τμήμα του Νομού Αττικής και υπάγεται διοικητικά στην περιφέρεια Αττικής και στην Νομαρχία Ανατολικής Αττικής. Έχει συνολική έκταση 97 Km².

Συνορεύει: **βορειοδυτικά** με τον Δήμο Ωροπού

Δυτικά με τον Δήμο Αφιδνών και τις Κοινότητες Καπανδριτίου, Σταμάτας και Ροδόπολης,
Ανατολικά βρέχεται από τον Κόλπο των Πεταλιών.

Νότια με τον δήμο Ραφήνας και τους οικισμούς του Βουτζά.

Η ακτογραμμή επεκτείνεται και περιλαμβάνει και τις παραλίες Νέας Μάκρης, Ζούμπερι, Αγίας Μαρίνας, Μάτι, και Αγίου Ανδρέα και βρέχεται από τον νότιο Ευβοϊκό Κόλπο .

Το κλίμα

Το κλίμα της περιοχής είναι κατάλληλο για καλλιέργειες οπωροκηπευτικών. Κατά τους θερινούς μήνες ο υδράργυρος ανεβαίνει. Τον χειμώνα, υπάρχουν πυκνές βροχοπτώσεις .Οι χιονοπτώσεις , δεν είναι συχνό φαινόμενο κατά τους χειμερινούς μήνες.

Φυσικό περιβάλλον

Το αμιγώς φυσικό περιβάλλον της περιοχής του Μαραθώνα είναι ιδιαίτερα πλούσιο και αποτελείται από υγροβιότοπους, δάση και δασικές εκτάσεις.

1.Η γεωμορφολογία του, με ορεινούς όγκους, και οι μεγάλοι μήκους ακτές και φυσικές παραλίες προσφέρει μια ποικιλία στο περιβάλλον .

2.Η ύπαρξη μεγάλων δασικών εκτάσεων δημιουργεί ευνοϊκές συνθήκες σε κλιματολογικό, αισθητικό και αναπτυξιακό επίπεδο.

3.Η θεσμοθέτηση των περιοχών Natura και του υδροβιότοπου Σχινιά τους προστατεύει και ταυτόχρονα αναδεικνύει την αξία τους.

Αρχαιολογικοί χώροι στο Μαραθώνα

- Τύμβος των Αθηναίων.
- Μυκηναϊκός θολωτός τάφος στον Βρανά
- Το τρόπαιο της Μάχης του Μαραθώνα
- Το Πύθιο της Οινόης
- Μεσαιωνικός πύργος της Οινόης
- Ιερό Αιγυπτίων θεών
- Αρχαιολογικός χώρος Ραμνούντος
- Στις εγκαταστάσεις του στεγάζεται το Πρωτοελλαδικό Νεκροταφείο στο Τσέπι, οι Μεσοελλαδικοί τύμβοι στο Βρανά, καθώς επίσης και το Τέμενος της Αθηνάς.
- Δεύτερος τύμβος σε μέγεθος, βρίσκεται κι αυτός στην περιοχή του Βρανά.
- Σημαντικά ιερά υπήρχαν στην περιοχή, όπως το Ηράκλειον, προς τιμήν του Ηρακλέους, και το ιερό τέμενος της Αθηνάς.
- Ο Αρχαιολογικός Χώρος Μπρεξίζας, στο τμήμα της πρώην Αμερικανικής Βάσης προς το εκκλησάκι της Αγίας Κυριακής.
- Το ιερό των Αιγυπτίων θεών Ίσιδος, Όσιρι και Σαράπιδος με μνημειακό πρόπυλο και ναό.
- Στη θέση Μάνδρα της Γριάς (περιοχή Οινόης) υπάρχει περίβολος με ερείπια διάφορων κτισμάτων που ανήκαν στην έπαυλη του Ηρώδη
- Στο Αρχαιολογικό Μουσείο εκτίθενται ευρήματα από τους ταφικούς τύμβους, τα σπήλαια

ΜΟΥΣΕΙΟ ΜΑΡΑΘΩΝΙΟΥ ΔΡΟΜΟΥ

Η μόνιμη έκθεση των Ολυμπιακών Μαραθωνίου . Παρουσιάζει την ιστορία των Ολυμπιακών Μαραθωνίων ξεκινώντας από το 1896 έως και το 2000. Περισσότερα από 3.100 εκθέματα καταγράφουν την ιστορία του Μαραθωνίου Δρόμου

Προστατευόμενες περιοχές

Το Εθνικό Πάρκο Σχινιά στο Μαραθώνα αποτελεί το σημαντικότερο παράκτιο οικοσύστημα της Αττικής. Βρίσκεται στο βορειοανατολικό τμήμα της Αττικής περίπου 40 χιλιόμετρα από την Αθήνα.

Αποτελεί ένα εξαιρετικό φυσικό τοπίο έκτασης 13.840 στρ. (συμπεριλαμβανομένου του θαλάσσιου χώρου) και αποτελείται από την υγροτοπική περιοχή (Μέγα Έλος), τη λοφώδη χερσόνησο της Κυνοσούρας, το λόφο της Δρακονέρας, την περιοχή του δάσους με τις κουκουναριές και τη χαλέπιο πεύκη, την περιοχή της Μακαρίας Πηγής, τον όρμο του Μαραθώνα, το Ολυμπιακό Κωπηλατοδρόμιο και την περιοχή αναψυχής, τουρισμού και κατοικίας. Η ονομασία του τόπου αυτού προέρχεται από τα πολλά σχίνα που εκφύονταν στο δάσος του Σχινιά.

Το 2000 το Εθνικό Πάρκο Σχινιά χαρακτηρίστηκε ως «Εθνικό Πάρκο» με σκοπό την προστασία, τη διατήρηση, τη διαχείριση και την αναβάθμιση του φύσης και του τοπίου. Έχει ιδιαίτερη οικολογική σημασία καθώς αποτελεί το σημαντικότερο οικοσύστημα της Αττικής κι γι αυτό τον λόγο εντάχθηκε στο εθνικό δίκτυο NATURA 2000 ενώ είχε προηγηθεί η ένταξη του στα συστήματα CORINE και Τοπίων Ιδιαίτερου Φυσικού Κάλλους.

Στην περιοχή του Σχινιά δημιουργήθηκε το Κωπηλατοδρόμιο για τους Ολυμπιακούς Αγώνες της Αθήνας το 2004, χωρητικότητας 14.000 θέσεων.

Στο δυτικότερο άκρο της παραλίας του Σχινιά τοποθετείται το μέρος όπου διεξήχθη η μάχη του Μαραθώνα, ενώ κοντά σε αυτή την περιοχή (περίπου 4 χλμ.) βρίσκεται και ο Τύμβος του Μαραθώνα.

Κέντρο Υγείας

Η μόνη νοσοκομειακή περίθαλψη που θα βρει κάποιος στον Δήμο Μαραθώνα είναι το Κέντρο Υγείας Νέας Μάκρης

ΟΔΙΚΕΣ ΑΡΤΗΡΙΕΣ

Λεωφόρος Μαραθώνος: Η κύρια οδική αρτηρία που ενώνει το Μαραθώνα με την Αθήνα, ξεκινώντας από τον κόμβο Σταυρού Αγίας Παρασκευής.

Λεωφόρος Σουλίου: Πρόκειται για την οδική Αρτηρία που συνδέει το Μαραθώνα με τους οικισμούς Κάτω Σούλι, Παντέικα, οικισμός “Αύρα” και καταλήγει στην Αγία Μαρίνα.

Λεωφόρος Σχινιά: Εξυπηρετεί στον οικισμό Δικαστικών υπαλλήλων και Δικαστών και εισαγγέλων και στο Πευκοδάσος του Σχινιά. Η συγκεκριμένη λεωφόρος χαρακτήρηκε επί το πλείστον με την ευκαιρία των Ολυμπιακών Αγώνων του 2004 και τη χωροθέτηση του Κωπηλατοδρομίου στην περιοχή. Η σημασία αυτού του δρόμου διατηρήθηκε και μετά το πέρας των Αγώνων, αφού εξυπηρετεί τους επισκέπτες του δάσους και της παραλίας του Σχινιά. Ταυτόχρονα, βοηθάει σημαντικά και στην περιφρούρηση του δάσους κατά τους ευαίσθητους καλοκαιρινούς μήνες.

Λεωφόρος Λίμνης Μαραθώνος: Η αρτηρία που συνδέει το Μαραθώνα με τον Άγιο Στέφανο και τα Βόρεια Προάστια της Αθήνας.

Λεωφόρος Διονύσου που συνδέει την Νέα Μάκρη με τα βόρεια προάστια.

ΛΕΩΦΟΡΙΑΚΗ ΣΥΝΔΕΣΗ ΚΤΕΛ Νομού Αττικής:

Η σύνδεση με το κέντρο της Αθήνας γίνεται με δρομολόγια του Κ.Τ.Ε.Λ. Αττικής..

Λιμάνι

Λιμανάκι Ματιού.

Προβλήτα Αγίας Μαρίνας: Μέσω της Λεωφόρου Σουλίου, ο Μαραθώνας έχει πρόσβαση στην προβλήτα της Αγίας Μαρίνας, η οποία με ferry boats συνδέει την περιοχή με τα Στύρα και την ευρύτερη Εύβοια.

Τα στρατόπεδα

Η Ναυτική Βάση Νοτίου Ευβοϊκού (NBNE), λίγα μέτρα βορειότερα από την Αγία Μαρίνα Γραμματικού. Στις εγκαταστάσεις της NBNE στεγάζεται και λειτουργεί το Θέρετρο Αξιωματικών Ναυτικού (Θ.Α.Ν.). Το ΘΑΝ ως ακίνητο ανήκει στο Ταμείο Εθνικού Στόλου. Παράλληλα χρησιμοποιείται και ως Ναυτική Βάση μικρών πλοίων και εξυπηρετεί ανάγκες και πλοίων του Λιμενικού Σώματος, όταν επιχειρούν στην περιοχή.

Κέντρο Εκπομπής Κάτω Σουλίου, στην περιοχή του Κωπηλατοδρόμιου. Το κέντρο ενεργοποιήθηκε το 1989 στην περιοχή Κ. Σουλίου σε μία έκταση 650 στρεμμάτων. Το έτος 1996 εγκαταστάθηκαν οι πομποί Χαμηλής Συχνότητας (LF), οι οποίοι μεταφέρθηκαν από το Κέντρο Εκπομπής (Κ.Ε. Σπάτων).

Η Βάση Ελικοπτέρων Ναυτικού στην κορυφή του λόφου Κοτρώνι. Είναι μικρό αεροδρόμιο που βρίσκεται βορειοδυτικά του Μαραθώνα, στο νομό Αττικής. Και οι δύο διάδρομοι χρησιμοποιούνται κυρίως από ελικόπτερα, μιας και κανονικά το Αεροδρόμιο Κοτρωνίου είναι η Βάση Ελικοπτέρων του Πολεμικού Ναυτικού. Περιλαμβάνει 4 ελικοδρόμια τα οποία βρίσκονται πάνω στον διάδρομο, και 16 θέσεις στάθμευσης ελικοπτέρων.

Στρατόπεδο Βαρσόπουλου, ανενεργό συνολικής έκτασης 15,7 στρεμμάτων, ιδιοκτησίας ΤΕΘΑ. ΚΑΑΥ Αγίου Ανδρέα, (Κέντρο Απώλειας, Αποκατάστασης περιστατικών Υγείας). Το ΚΑΑΥ Αγίου Ανδρέα βρίσκεται στο Δημοτικό Διαμέρισμα Νέας Μάκρης. Λειτουργεί κατά τη θερινή περίοδο με σκοπό τον παραθερισμό του στρατιωτικού και πολιτικού προσωπικού του Στρατού Ξηράς.

Οι εγκαταστάσεις του ΚΑΑΥ ανακαινίστηκαν εν όψει των Ολυμπιακών Αγώνων του 2004 για την φιλοξενία των ξένων δημοσιογραφικών πρακτορείων. Η περίοδος λειτουργίας του ΚΑΑΥ είναι από 25 Μαΐου έως 8 Οκτωβρίου κάθε έτος.

ΚΕΔΑ/ Ζούμπερι. (Κέντρο Ετοιμότητας Διασποράς Αεροπορίας). Αντίστοιχο στρατόπεδο για την Πολεμική Αεροπορία, που λειτουργεί για τον παραθερισμό των στελεχών και των οικογενειών τους.

Στρατόπεδο Βαρνάβα. Πρόκειται για στρατόπεδο βόρεια και βορειοανατολικά του οικισμού.

Ελικοδρόμιο

Στη κορυφή του λόφου Κοτρώνι λειτουργεί από το 1986 το ελικοδρόμιο του πολεμικού Ναυτικού. Στις εγκαταστάσεις στεγάζονται και συντηρούνται τα πιο σύγχρονα ελικόπτερα του Ναυτικού. Εκτός από στρατιωτικούς σκοπούς, επιτελούν και μεγάλο κοινωνικό έργο. Είναι τα μόνα που έχουν την δυνατότητα νυχτερινής πτήσης κι έτσι πολύ συχνά, χρησιμοποιούνται για την άμεση μεταφορά ασθενών και για όποια τυχόν έκτακτη ανάγκη προκύψει.

Το ελικοδρόμιο Μαραθώνα είναι μοναδικό στο είδος του, στον Ελλαδικό χώρο, έχοντας πρωταρχικό ρόλο στην άμυνα των Ανατολικών μας συνόρων

Η αφετηρία Μαραθωνίου δρόμου

Η αφετηρία του Μαραθωνίου δρόμου βρίσκεται στην είσοδο του Μαραθώνα. Πρόκειται για ένα έργο υψίστης σημασίας καθότι πρόκειται όπως δηλώνει και το όνομα της, για την αφετηρία του πασίγνωστου αθλήματος, δηλαδή τον Μαραθώνιο Δρόμο που πραγματοποιείται κάθε χρόνο.

ΦΡΑΓΜΑ ΜΑΡΑΘΩΝΑ

Το 1923 το φράγμα εγκρίνεται και αποφασίζεται η άμεση κατασκευή του. Η ανάθεση περιλαμβάνει την κατασκευή του φράγματος, μια τεχνητή λίμνη, έναν αγωγό 21.500 μ. καθώς και αντλιοστάσιο.

ΠΟΛΙΤΙΚΗ ΠΡΟΣΤΑΣΙΑ ΔΗΜΟΥ ΜΑΡΑΘΩΝΑ

ΜΕΡΟΣ ΠΡΩΤΟ

1.ΕΙΣΑΓΩΓΗ

Το Σχέδιο Ξενοκράτης έχει σαν στόχους

α) να δημιουργηθούν από τους αρμόδιους φορείς οι στρατηγικές και οι τακτικές για την έγκαιρη κινητοποίηση, την δραστηριοποίηση, την διεύθυνση και τον συντονισμό όλων των εμπλεκόμενων σε σχέση με την αντιμετώπιση των δασικών πυρκαγιών

β) να υπάρξει διοικητική μέριμνα έτσι ώστε να αντιμετωπιστούν τα προβλήματα που μπορεί να προκύψουν κατά την επιχείρηση δυνάμεων

γ) να δημιουργηθεί ένα κατάλληλο σύστημα ροής πληροφοριών και επικοινωνίας μεταξύ των εμπλεκόμενων φορέων

2. ΓΕΝΙΚΕΣ ΠΛΗΡΟΦΟΡΙΕΣ

Ο άνθρωπος εξαρτάται από τα **δάση** τα οποία επιτελούν και αξιόλογες λειτουργίες. Ενισχύουν τη βιοποικιλότητα, ρυθμίζουν το κλίμα, εμπλουτίζουν τους υπόγειους υδροφόρους ορίζοντες με νερό και προστατεύουν το έδαφος. Συγκρινόμενα με άλλα οικοσυστήματα στην Ευρώπη, η Ελλάδα φιλοξενεί τον μεγαλύτερο αριθμό θηλαστικών, πουλιών, ερπετών και αμφιβίων.

Ο Μαραθώνας ανήκει στην ανατολική Αττική και συγκεκριμένα στο βορειοανατολικό τμήμα της. Σαράντα δύο 42 χιλιόμετρα από το κέντρο της Αθήνας.

Το νομοσχέδιο « Καλλικράτης» που τέθηκε σε εφαρμογή από 1/1/2011 μετατρέπει τον Δήμο Μαραθώνος κάνει τον 5ο μεγαλύτερο δήμο της Αττικής. Η Νέα Μάκρη συγχωνεύεται με τον Μαραθώνα. Υπάρχουν αλλαγές στα όρια του και τα σύνορα του , στον πληθυσμό του και σε γεωγραφικό επίπεδο και σε οικονομικό. Η ακτογραμμή επεκτείνεται και περιλαμβάνει και τις παραλίες Νέας Μάκρης, Ζούμπερι, Αγίας Μαρίνας, Μάτι, και Αγίου Ανδρέα και βρέχεται από τον νότιο Ευβοϊκό Κόλπο . Η λεωφόρος Μαραθώνος είναι το κύριο οδικό δίκτυο του Δήμου, καθώς συνδέεται και συνδέει τις γύρω κοινότητες με την Ραφήνα, την Αττική Οδό-Αεροδρόμιο «Ελ. Βενιζέλος» αλλά και τον Άγιο Στέφανο που συναντάει την Εθνική οδό.

Οι πρόποδες της Πεντέλης και οι βορειανατολικοί ημιορεινοί σχηματισμοί είναι πευκόφυτοι, Επί της Λεωφόρου Μαραθώνος στις εγκαταστάσεις της πρώην Αμερικανικής Βάσης, στην ενδιάμεση απόσταση μεταξύ Μαραθώνα και Νέας Μάκρης, λειτουργεί πυροσβεστικός σταθμός.

Οι δασικές πυρκαγιές είναι φαινόμενο που εντάσσεται στην κατηγορία των φυσικών καταστροφών.

Η αντιπυρική περίοδος στη χώρα μας προσδιορίζεται από 1^η Μαΐου μέχρι και 31 Οκτωβρίου σύμφωνα με το άρθρο 25 του Ν998/79.

Με δεδομένο ότι η πρόκληση δασικών πυρκαγιών από φυσικά αίτια (πτώση κεραυνών), είναι σχετικά μικρή, η αποτελεσματική αντιμετώπιση τους επιβάλλει τη λήψη μέτρων με τα οποία επιδιώκεται η μείωση των αιτιών που οφείλονται σε μεγάλο ποσοστό σε ανθρώπινες δραστηριότητες και τα οποία μέτρα θα καταστήσουν το έργο της καταστολής περισσότερο αποτελεσματικό.

Τα έργα, οι δράσεις και τα μέτρα πρόληψης και ετοιμότητας για την αντιμετώπιση των δασικών πυρκαγιών προσδιορίζονται θεματικά στις παρακάτω ενότητες:

α) προγράμματα μείωσης του κινδύνου πρόκλησης πυρκαγιάς και προστασίας με απομάκρυνση μέρους ή του συνόλου της βλάστησης

β) ενημέρωση του κοινού για τη λήψη μέτρων πρόληψης και προστασίας από κινδύνους που προέρχονται από δασικές πυρκαγιές

γ) προληπτική απαγόρευση της κυκλοφορίας των οχημάτων σε περιοχές ειδικής προστασίας σε ημέρες και ώρες που ο κίνδυνος εκδήλωσης πυρκαγιάς θεωρείται υψηλός και εποπτεία από την Τροχαία και την Αστυνομία

δ) συμμετοχή εθελοντικών οργανώσεων Πολιτικής Προστασίας, σε δράσεις επιτήρησης δασών, για την έγκαιρη επισήμανση πυρκαγιών

ε) σύγκληση Συντονιστικού Τοπικού Οργάνου (ΣΤΟ) του Δήμου, με θέμα τη λήψη μέτρων πρόληψης και ετοιμότητας για την αντιμετώπιση των πυρκαγιών

3. ΣΚΟΠΟΣ

Με το επιχειρησιακό πρόγραμμα επιδιώκεται η άμεση και συντονισμένη ανταπόκριση των εμπλεκόμενων φορέων σε επιτελικό, επιχειρησιακό και εκτελεστικό επίπεδο για

- την υποστήριξη του έργου του Πυροσβεστικού σώματος στην καταστολή των δασικών πυρκαγιών
- την άμεση διαχείριση των συνεπειών, δράσεις που αποβλέπουν στην προστασία της ζωής, της υγείας, της περιουσίας των πολιτών, καθώς και την προστασία του φυσικού περιβάλλοντος.

4. ΑΠΟΣΤΟΛΗ ΔΗΜΟΥ ΜΑΡΑΘΩΝΑ

Η αποστολή του δήμου Μαραθώνα είναι η παροχή δημόσιων αγαθών και υπηρεσιών προς τους κατοίκους και τους τοπικούς φορείς για την ικανοποίηση των αναγκών τους με σκοπό την βιώσιμη κοινωνική και οικονομική ανάπτυξη της περιοχής.

- 1.Μεριμνά για την εξασφάλιση της αναγκαίας οργάνωσης και υποδομής των υπηρεσιών του, προκειμένου να είναι ικανοί για τη λήψη αποτελεσματικών μέτρων πολιτικής προστασίας και συντάσσουν προς τούτο σχετικά μνημόνια ενεργειών.
2. Συντονίζει και επιβλέπει τα μέτρα για την πρόληψη, ετοιμότητα, αντιμετώπιση και αποκατάσταση των καταστροφών.
- 3.Διαθέτει το απαραίτητο δυναμικό και μέσα για την αντιμετώπιση των καταστροφικών φαινομένων και συντονίζει τη δράση αυτών.
- 4.Συνιστά συντονιστικό τοπικό όργανο στην έδρα του.
5. Καθορίζει χώρους υποδοχής πληγέντων και μεριμνούν για την ανάπτυξη υποδομών στους χώρους αυτούς, ικανών για τη διαβίωση των εκεί διαμενόντων.
6. Ενεργεί στα πλαίσια της δικαιοδοσίας του οτιδήποτε συμβάλλει στο έργο της πολιτικής προστασίας και προκύπτει από όλο το πλέγμα της αποστολής του.

Οι βασικοί παράγοντες που λαμβάνονται υπόψη στη σχεδίαση είναι:

- Νομοθεσία
- Οργάνωση
- Εκτέλεση

Επίσης δίνεται έμφαση σε ειδικούς παράγοντες που πρέπει να ληφθούν υπόψη όπως:

- Συνεργασία Υπουργείων και υφιστάμενων Υπηρεσιών υπόχρεων για σχεδίαση μέχρι τελικής διαμορφώσεως και εγκρίσεως των σχεδίων
- Προσδιορισμός αναγκαίων και ειδικών απαιτήσεων σχεδίασης και επισήμανση ενδεικτικά των βασικών αξόνων της επιχειρησιακής φιλοσοφίας
- Σχεδίαση βάσει των υπάρχουσών δυνατοτήτων σε δυναμικό και μέσα.

Ιδιαίτερη σημασία δίνεται σε:

- Άμεση πρόνοια της Πολιτείας για την αποκατάσταση των ζημιών και παροχή αρωγής στους πληγέντες
- Ενημέρωση των πολιτών για τους επικείμενους κινδύνους, προκειμένου να λάβουν μέτρα αυτοπροστασίας και συνδρομή στο έργο της πολιτείας

5. ΔΥΝΑΜΙΚΟ ΚΑΙ ΜΕΣΑ ΤΟΥ ΔΗΜΟΥ ΜΑΡΑΘΩΝΟΣ

Διάρθρωση υπηρεσιών του Δήμου

Οι υπηρεσίες του Δήμου κατηγοριοποιούνται ανάλογα με την φύση τους και την διεύθυνση στην οποία υπάγονται. Έχει **Κεντρικές υπηρεσίες**, και **Αποκεντρωμένες Υπηρεσίες**.

ΠΟΛΙΤΙΚΗ ΠΡΟΣΤΑΣΙΑ ΔΗΜΟΥ

Ανθρώπινο δυναμικό

Εθελοντικές Οργανώσεις

Μηχανήματα έργου

Λίστα υδατοδεξαμενών

Χώροι και υποδομές λειτουργίας

6. ΕΠΙΣΤΗΜΟΝΙΚΗ – ΕΠΙΧΕΙΡΗΣΙΑΚΗ ΟΡΟΛΟΓΙΑ

Υπεύθυνοι

Συνεργαζόμενες υπηρεσίες

Ρόλοι και ευθύνες

Επικοινωνία

Σύστημα προειδοποίησης

ΜΕΡΟΣ ΔΕΥΤΕΡΟ

Έργα δράσεις και μέτρα πρόληψης και ετοιμότητας

2.1 Έργα αντιπυρικής προστασίας δασών και δασικών εκτάσεων

- Θέματα που αφορούν τη μελέτη και την εκτέλεση δασοτεχνικών έργων σε δημόσια δάση και δασικές εκτάσεις καθορίζονται από την Ειδική Γραμματεία Δασών του ΥΠΕΚΑ
- Ο έλεγχος της κατάστασης και καλής λειτουργίας των πυροσβεστικών υδροστομιών θα γίνει με ευθύνη των Πυροσβεστικών Υπηρεσιών σύμφωνα με τα οριζόμενα στο ΠΔ 210/1992.
- Η συντήρηση γίνεται κάθε χρόνο από την Τεχνική Υπηρεσία του Δήμου.

2.2 Καθαρισμοί βλάστησης

- Κάθε χρόνο εκπονούνται προγράμματα προληπτικού καθαρισμού της βλάστησης από ανάδοχο καθώς και από τη Διεύθυνση Καθαριότητας
- Επίσης πραγματοποιείται απομάκρυνση των υπολειμμάτων καθαρισμού της βλάστησης που ενεργείται για τους ίδιους λόγους από ιδιοκτήτες σε περιβάλλοντες χώρους κατοικιών και οικοπεδικές εκτάσεις (ΠΥΡ. ΔΙΑΤΑΞΗ 4/87)
- Για τη ΔΕΗ αποτελεί υποχρέωση η εκτέλεση προγραμμάτων που απορούν προληπτικό κλάδεμα δέντρων σε περιοχές που διέρχονται γραμμές μεταφοράς ηλεκτρικής ενέργειας, αποψίλωση χώρων που βρίσκονται κάτω από σημεία ζεύξης καθώς και ότι είναι αναγκαίο για την πρόληψη πυρκαγιών.
- Κατ' εφαρμογή του άρθρου 94 του Ν3852/2010 ο Δήμος έχει την μέριμνα σύμφωνα με τις ισχύουσες πυροσβεστικές διατάξεις, για την τήρηση των υποχρεώσεων καθαρισμού από τους ιδιοκτήτες νομείς και επικαρπωτές των οικοπέδων και λοιπών ακάλυπτων χώρων που βρίσκονται μέσα στη πόλη οικισμών μέχρι 100

μέτρων από τα όρια τους καθώς και την υποχρέωση αυτεπάγγελτου καθαρισμού από τους Δήμους σε περίπτωση μη συμμόρφωσης των υπόχρεων.

2.3 Ενημέρωση του κοινού για τον κίνδυνο πυρκαγιών

Η ενημέρωση του κοινού για τη λήψη μέτρων προστασίας από κινδύνους που προέρχονται από δασικές πυρκαγιές για την προστασία των δασών και του φυσικού περιβάλλοντος καθώς και για την πυροπροστασία του, γίνεται σε κεντρικό επίπεδο από την ΓΓΠΠ

Παράλληλα ο Δήμος

- ανάρτησε στο site ενημέρωση για μέτρα αυτοπροστασίας
- απέστειλε συστημένες επιστολές στους προέδρους των Αγροτικών Συλλόγων και Συλλόγων Μελισσοκόμων της περιοχής, τις οποίες και ανάρτησε στον πίνακα ανακοινώσεων του Δήμου
- προέβη σε σεμινάριο του προσωπικού του Δήμου για θέματα πολιτικής προστασίας
- απέστειλε μαζί με τους λογαριασμούς του νερού επιστολή για τον καθαρισμό των οικοπέδων καθώς και οδηγίες για μέτρα αυτοπροστασίας των πολιτών
- προχώρησε σε σεμινάρια σε συνεργασία με την Πυροσβεστική Υπηρεσία στους Διευθυντές των σχολικών μονάδων

Περαιτέρω ενημέρωση αποτελεί υποχρέωση της Δασικής και Πυροσβεστικής Υπηρεσίας καθώς και της Πολιτικής Προστασίας

2.4 Έκδοση ημερήσιου χάρτη πρόβλεψης κινδύνου πυρκαγιάς

- Η έκδοση του ημερήσιου χάρτη πρόβλεψης κινδύνου πυρκαγιάς ως μέτρο συμβάλλει στην αποτελεσματικότερη αντιμετώπιση των δασικών πυρκαγιών μέσω της ετοιμότητας του κρατικού μηχανισμού και της άμεσης λήψης πρόσθετων μέτρων πρόληψης, στις περιοχές στις οποίες προβλέπεται υψηλός κίνδυνος.
- Η παροχή μετεωρολογικών δεδομένων και προγνώσεων για την έκδοση του χάρτη πρόβλεψης κινδύνου πυρκαγιάς γίνεται από την Εθνική Μετεωρολογική Υπηρεσία.
- Επισημαίνεται ότι με την έκδοση του χάρτη πρόβλεψης κινδύνου πυρκαγιάς σε ημερήσια βάση η Γενική Γραμματεία Πολιτικής Προστασίας έχει ως στόχο να υποδείξει στους φορείς που εμπλέκονται στην αντιμετώπιση των δασικών πυρκαγιών τις περιοχές που για το επόμενο 24ωρο η αρθροιστική επικινδυνότητα εκδήλωσης και εξάπλωσης πυρκαγιάς ως αποτέλεσμα της παρουσίας και δράσης φυσικών και ανθρωπογενών αιτιών, προβλέπεται να είναι μεγάλη.
- Οι κατηγορίες κινδύνου διακρίνονται σε πέντε: χαμηλή, μέση, υψηλή, πολύ υψηλή και κατάσταση συναγερμού, βαθμολογούμενες αντίστοιχα με αριθμούς από το 1 έως το 5.

Οι κατηγορίες κινδύνου έχουν την εξής ερμηνεία:

- Χαμηλή κατηγορία κινδύνου – 1

Η πιθανότητα για εκδήλωση πυρκαγιάς δεν είναι ιδιαίτερα υψηλή. Εάν εκδηλωθεί πυρκαγιά οι συνθήκες δεν θα ευνοήσουν τη γρήγορη εξέλιξή της

- Μέση κατηγορία κινδύνου – 2

Ο κίνδυνος είναι συνήθης για τη θερινή περίοδο. Εφόσον υπάρξει αποτελεσματική αντίδραση σε κάθε εκδηλωμένη πυρκαγιά δεν πρέπει να υπάρξουν προβλήματα ελέγχου. Ο δασοπυροσβεστικός μηχανισμός πρέπει να είναι στην κανονική του, για την αντιπυρική περίοδο, καθημερινή στελέχωση και ετοιμότητα.

- Υψηλή κατηγορία κινδύνου – 3

Ο κίνδυνος είναι υψηλός. Είναι απαραίτητο να καταβληθεί κάθε προσπάθεια για την άμεση κινητοποίηση του μηχανισμού σε κάθε επεισόδιο, την αποφυγή οποιασδήποτε χρονοτριβής και τη αποστολή επαρκών δυνάμεων, για να ολοκληρωθεί γρήγορα το έργο της κατάσβεσης δεδομένης της υπάρχουσας δυσκολίας. Η Πυροσβεστική υπηρεσία με καλή οργάνωση και ετοιμότητα αναμένεται να αντιμετωπίσει τις δυσκολίες.

- Πολύ Υψηλή κατηγορία κινδύνου – 4

Ο κίνδυνος είναι ιδιαίτερα υψηλός. Απαιτείται απόλυτη ετοιμότητα και πλήρης στελέχωση των δυνάμεων καταστολής και παραμονή του προσωπικού σε επαφή με τις υπηρεσίες. Όλες οι υπηρεσίες τίθενται σε επιφυλακή και δρουν σε αρωγή του έργου της Πυροσβεστικής υπηρεσίας.

- Κατηγορία κινδύνου – 5

Ο κίνδυνος είναι ακραίος. Απαιτείται να μεγιστοποιηθούν όλες οι δυνατότητες του δασοπυροσβεστικού μηχανισμού. Σε τέτοιες περιπτώσεις ο Δήμος χρειάζεται ειδικές οδηγίες από το δασοπυροσβεστικό μηχανισμό.

2.5 Εθελοντικές οργανώσεις του Δήμου Μαραθώνος

Στο Δήμο δραστηριοποιούνται δύο εθελοντικές οργανώσεις.

1. 2. ΕΘΕΛΟΝΤΙΚΗ ΟΜΑΔΑ ΠΥΡΟΣΒΕΣΤΙΚΟ ΣΩΜΑ ΕΘΕΛΟΝΤΩΝ Ν.ΒΟΥΤΖΑ ΠΡΟΒΑΛΙΝΘΟΥ

ioannisdamianoglougmail.com

Δαμιανόγλου Ιωάννης

Δαμιανόγλου Κυριάκος

Ρέλιας Κωνσταντίνος

2.ΕΘΕΛΟΝΤΙΚΗ ΟΜΑΔΑ

ΣΩΜΑΤΕΙΟΥ ΕΘΕΛΟΝΤΩΝ ΔΑΣΟΠΥΡΟΣΒΕΣΤΩΝ ΜΑΡΑΘΩΝΑ

mail : omada.marathona@gmail.com

ΕΠΙΚΕΦΑΛΗΣ:

Καραμολέγκος Ματθαίος

Καλέμης Αργύρης

Στη συνεδρίαση του ΣΤΟ που πραγματοποιείται για την αντιπυρική περίοδο καθορίζονται από το Πυροσβεστικό σώμα οι δράσεις που θα αναληφθούν για λόγους υποστήριξης του έργου του.

Οι εθελοντικές οργανώσεις πρέπει να είναι πιστοποιημένες από την ΓΓΠΠ.

Πρέπει να παρακολουθούν σεμινάρια

Να είναι πλήρως εξοπλισμένες τόσο σε μέσα όσο και σε καύσιμα.

ΠΑΡΑΤΗΡΗΤΗΡΙΑ

Τα παρατηρητήρια Ν. Βουτζά και Ανατολής θα επανδρώνονται από την Εθελοντική Ομάδα Πυροπροστασίας και Δασοπροστασίας Ν. Μάκρης όταν ο βαθμός επικινδυνότητας είναι στην κατηγορία 3,4 και 5. Σε καθημερινή βάση θα ορίζονται σε

επιφυλακή 2 οδηγοί , οι οποίοι σε τυχόν εκτεταμένο περιστατικό θα συνδράμουν άμεσα μετά από σχετική ειδοποίηση από την Πολιτική Προστασία του Δήμου.

2.6 Σύγκληση Συντονιστικού Τοπικού Οργάνου (ΣΤΟ)

Για την δρομολόγηση έργων και δράσεων αντιτυρικής προστασίας καθώς και επιμέρους θεμάτων που συνδέονται με τη πρόληψη και ετοιμότητα για την αντιμετώπιση κινδύνων που προέρχονται από την εκδήλωση δασικών πυρκαγιών θα συγκληθεί πριν την έναρξη της αντιτυρικής περιόδου το ΣΤΟ.

Στην σύσκεψη θα συζητηθούν μεταξύ άλλων:

- η υλοποίηση έργων και εργασιών προληπτικού καθαρισμού της βλάστησης σε συνεργασία με την αρμόδια Δασική Υπηρεσία
- τα μέτρα ετοιμότητας κατά τις ημέρες υψηλής επικινδυνότητας βάσει του ημερήσιου χάρτη πρόβλεψης κινδύνου πυρκαγιάς
- έλεγχος συντήρησης του στόλου δασοπυρόσβεσης
- έλεγχος συντήρησης δασικών δρόμων, αντιτυρικών ζωνών καθώς και Πυροφυλακίων

2.7 ΚΕΠΙΧ

Το Επιχειρησιακό κέντρο στεγάζεται στην έδρα του Δήμου όπου έχει την έδρα του ο επιχειρησιακός συντονιστής που ακολουθεί τους κανόνες λειτουργίας όπως αυτοί ορίζονται στο εγκεκριμένο εγχειρίδιο λειτουργίας. Αυτός συντονίζει τα πληρώματα των οχημάτων του Δήμου και θέτει όλο τον επιχειρησιακό μηχανισμό κάτω από τον συντονισμό της Πυροσβεστικής. Συλλέγει πληροφορίες, ανάγκες και ενημερώνει τον Πρόεδρο του ΣΤΟ.

ΜΕΡΟΣ ΤΡΙΤΟ

3.1 Οδηγίες για την ενεργοποίηση και εφαρμογή του Σχεδίου

Επιχειρησιακός σχεδιασμός για την αντιμετώπιση φυσικών και τεχνολογικών καταστροφών στον Δήμο

ΠΟΛΙΤΙΚΟΣ ΠΡΟΙΣΤΑΜΕΝΟΣ

Κατά το στάδιο της πρόληψης:

1^ο Βήμα : Εποπτεύει τις δραστηριότητες του Γραφείου Πολιτικής Προστασίας.

2^ο Βήμα : Αποφασίζει για την υλοποίηση προγραμμάτων δράσης

3^ο Βήμα : Εφαρμόζει δοκιμαστικά τα σχέδια έκτακτης ανάγκης κάνοντας ασκήσεις ετοιμότητας για να ελέγξει την αποτελεσματικότητά τους.

4^ο Βήμα : Συντονίζει την εκπόνηση προγραμμάτων εκπαίδευσης – ενημέρωσης – κατάρτισης των εμπλεκόμενων υπηρεσιών, υπαλλήλων και ιδιωτικού δυναμικού του Δήμου που έχουν προταθεί από το Γραφείο Πολιτικής Προστασίας.

5^ο Βήμα : Σε συνεργασία με το Γραφείο Πολιτικής Προστασίας,

α) επιβλέπει την σύνταξη των μνημονίων ενεργειών για κάθε κίνδυνο που απειλεί τον Δήμο,

β) εγκρίνει τα μνημόνια αυτά, και ορίζει τη σύσταση και τις αρμοδιότητες των ομάδων επέμβασης .

γ) ορίζει τους συντονιστές και εκτελεστές για κάθε ενέργεια βάσει των μνημονίων ενεργειών.

6^ο Βήμα : Επιβλέπει την εκπόνηση σχεδίων εκκένωσης και συντονίζει τις ασκήσεις ετοιμότητας για κάθε μια υπηρεσία σύμφωνα με τις προτεινόμενες κατευθύνσεις του παρόντος, ή των φορέων που αφορούν συγκεκριμένα φαινόμενα πχ .των οδηγιών του ΟΑΣΠ

Κατά το στάδιο της ετοιμότητας:

1^ο Βήμα : Εφαρμόζει το μνημόνιο ενεργειών για τον κίνδυνο που απειλεί τον Δήμο και ενεργοποιεί τους συντονιστές και εκτελεστές (ομάδες επέμβασης) συγκεκριμένων ενεργειών

2^ο Βήμα : Επικοινωνεί με την Περιφέρεια και την Γενική Γραμματεία Πολιτικής Προστασίας για να λάβει ενημέρωση και πιθανές οδηγίες.

3^ο Βήμα : Σε συνεργασία με το Γραφείο Πολιτικής Προστασίας ενημερώνει μέσω των τοπικών ΜΜΕ τους κατοίκους για την εφαρμογή του μνημονίου ενεργειών και τα μέτρα αυτοπροστασίας, εκδίδοντας Δελτία Τύπου.

Κατά το στάδιο της επέμβασης:

1^ο Βήμα : Σε συνεργασία με το Γραφείο Πολιτικής Προστασίας, κινητοποιεί το μηχανισμό συγκέντρωσης και διαχείρισης των πληροφοριών που σχετίζονται με την έκτακτη ανάγκη και την αντιμετώπισή της σε επίπεδο Δήμου.

2^ο Βήμα : Συνεργάζεται με τις τοπικές Διευθύνσεις της Αστυνομίας, της Πυροσβεστικής και του ΕΚΑΒ για την άμεση συνδρομή των υπηρεσιών τους για την κάλυψη των αναγκών που θα έχουν προκύψει.

3^ο Βήμα : Κινητοποιεί το μηχανισμό απόκρισης στην έκτακτη ανάγκη (ομάδες επέμβασης) και παροχής βοήθειας βάσει του μνημονίου ενεργειών και εκτιμά την επάρκεια ή τις ελλείψεις που παρουσιάζονται σε σχέση με την έγκαιρη και αποτελεσματική εκτέλεση των αποστολών που αναλαμβάνει με τις υπηρεσίες του και τους συνεργαζόμενους φορείς, εθελοντές, κλπ.

4^ο Βήμα : Βρίσκεται σε διαρκή επικοινωνία με την Περιφέρεια, και τη ΓΓΠΠ, τους ενημερώνει για την εξέλιξη του φαινομένου στα όρια του Δήμου, τους κοινοποιεί τα προβλήματα και τις ανάγκες του και εκτελεί τις εντολές τους.

Κατά το στάδιο της αποκατάστασης:

1^ο Βήμα : Σε συνεργασία με το Γραφείο Πολιτικής Προστασίας και βάσει του μνημονίου ενεργειών συντονίζει τις δράσεις του μηχανισμού αποκατάστασης μέσω των αντίστοιχων ομάδων επέμβασης των αρμόδιων Διευθύνσεων.

2^ο Βήμα : Ενημερώνει τη ΓΓΠΠ και Περιφέρεια για τις επιπτώσεις της καταστροφής και την έντασή τους στο πεδίο ευθύνης του.

Εφαρμογή Επιχειρησιακού σχεδιασμού Δήμου για την αντιμετώπιση φυσικών και τεχνολογικών καταστροφών .

3^ο Βήμα : Προτείνει και ζητά την επιπλέον βοήθεια σε ανθρώπινο δυναμικό και μέσα που απαιτούνται κατά περίπτωση αρχικά από τους γειτονικούς Δήμους και στην συνέχεια από την Περιφέρεια και τη ΓΓΠΠ.

Για τα στάδια των επιχειρήσεων από την εκδήλωση του φαινομένου ως και τον πλήρη έλεγχο του , προσδιορίζονται ως εξής:

α) Αναγγελία

β) Κινητοποίηση Δυνάμεων – Αρχική Εκτίμηση Κατάστασης

γ) Ανάπτυξη Δυνάμεων – Επέμβαση

δ) Μερικός Έλεγχος

ε) Έλεγχος – Φύλαξη

στ) Πλήρης κατάσβεση

ζ) Αποτίμηση

α) Στο στάδιο Αναγγελία ορίζεται το σύνολο ενεργειών του Δήμου για τη μεταβίβαση προς όλους τους εμπλεκόμενους φορείς της εξακριβωμένης πληροφορίας με την οποία περιγράφεται η θέση που εκδηλώθηκε η πυρκαγιά, την ώρα που έγινε αντιληπτή και το είδος της βλάστησης που καίγεται με βάση την φόρμα του Παραρτ. Ζ.

β) Στο στάδιο Β συνδέεται η κλιμάκωση του δυναμικού και μέσων που απαιτείται σύμφωνα με την πρώτη εκτίμηση. Με βάση την διαθεσιμότητα του αιτούμενου δυναμικού και μέσων ο επικεφαλής Αξιωματικός του ΠΣ θα οδηγηθεί στην επιλογή του βέλτιστου Σχεδίου δράσης.

γ) Στο στάδιο Γ πραγματοποιείται από τα αρμόδια όργανα του ΠΣ η επιλογή του βέλτιστου σχεδίου δράσης και υλοποιείται με την αντίστοιχη ανάπτυξη δυνάμεων και επέμβαση στο τόπο της πυρκαγιάς. Οι λοιποί εμπλεκόμενοι φορείς συμμετέχουν είτε υποστηρικτικά στο έργο της κατάσβεσης είτε στην αντιμετώπιση εκτάκτων αναγκών και διαχείριση των συνεπειών κατά το μέρος που τους αφορά λόγω αρμοδιότητας.

Εκεί μπορεί να αποφασισθεί και Οργανωμένη απομάκρυνση πολιτών

Σύμφωνα με το άρθρο 108 Ν4249/2014 και την επικαιροποιημένη εγκύκλιο της ΓΓΠΠ 2934/06-05-2015 αρμόδιος για την εισήγηση εκκένωσης είναι ο εκάστοτε Επικεφαλής Αξιωματικός του ΠΣ προς τον Δήμαρχο και σε περίπτωση εμπλοκής περισσότερων Δήμων η λήψη απόφασης λαμβάνεται από τον αρμόδιο Περιφερειάρχη ή τον Αντιπεριφερειάρχη.

Την εντολή στις αρμόδιες υπηρεσίες του Δήμου για την εκκένωση δίνει ο εκάστοτε Δήμαρχος. Υλοποιούν την απόφαση του Δημάρχου για την διαδικασία της Οργανωμένης Απομάκρυνσης Πολιτών από την πληγείσα περιοχή ,ο Αντιδήμαρχος που δίνει εντολές , το γραφείο Πολιτικής Προστασίας, το προσωπικό του Δήμου οι οποίοι συνεπικουρούν τις υπηρεσίες της Πυροσβεστικής, της Αστυνομίας , του Λιμενικού και άλλων φορέων του κράτους.

Η οργανωμένη απομάκρυνση των κατοίκων από μια περιοχή πρέπει να γίνεται έγκαιρα και υπό προϋποθέσεις που εξασφαλίζουν την μετακίνησή τους σε ασφαλή χώρο και την καλή οργάνωση για την ασφαλή υλοποίησή της.

Σχετικά με τις κατασκηνώσεις η απόφαση για την έγκαιρη απομάκρυνση των κατασκηνωτών λαμβάνεται από τον υπεύθυνο λειτουργίας των κατασκηνώσεων που ενημερώνει τον αρμόδιο επικεφαλής αξιωματικό του ΠΣ.

Το ΣΤΟ παρακολουθεί την εξέλιξη των δράσεων συντονίζει και λαμβάνει τις αποφάσεις σχετικά με τη διαδικασία της Οργανωμένης Απομάκρυνσης των Πολιτών.

Ως επιχειρησιακό κέντρο ορίζεται το ΚΕΠΙΧ .

Συντονιστής της επιχείρησης ορίζεται ο Δήμαρχος ή με εντολή του ο προϊστάμενος ΠΠ του Δήμου ή όποιο άλλο άτομο ορίσει εκείνος.

Από το Γραφείο ΠΠ ορίζονται:

- ένας υπεύθυνος στο επιχειρησιακό κέντρο για τη λεπτομερή καταγραφή των εντολών , της λαμβανομένης από το πεδίο πληροφορίας και της διαδικασίας καθόλη τη διάρκεια εξέλιξης της δράσης.

Η επικοινωνία με λοιπούς θεσμικούς φορείς γίνεται μέσω του επιχειρησιακού συντονιστή βάσει της απόφασης του Δημάρχου.

ΟΔΟΙ ΔΙΑΦΥΓΗΣ

Οι τοπικές συνθήκες της φωτιάς του ανέμου και της άθροισης πληθυσμού θα καθορίσουν την προτιμότερη διέξοδο προς εκκένωση σε συνεργασία με την Πυροσβεστική Υπηρεσία και την Αστυνομία. Ως μέσα εκκένωσης μπορεί να καθοριστούν ΜΜΜ, πούλμαν του Δήμου, οχήματα του στρατού, οχήματα ιδιωτών, ή και πλωτά μέσα του Λιμενικού καθώς και ιδιώτες κάτοχοι σκαφών. Επίσης είναι σημαντικό να συστήνεται η μη χρήση ΙΧ, για την αποφυγή συμφόρησης στους κάθετους δρόμους και τη διατήρηση βατότητας του στενού παραλιακού δρόμου.

Ασφαλής χώρος - Διαμόρφωση της κατά περίπτωση διαφυγής από την Πυροσβεστική.

Διερεύνηση των μέσων μεταφοράς από το Δήμο.

Υλοποίηση από τον Δήμο, Αστυνομία και το Λιμενικό Σώμα.

δ) Στο στάδιο επιχειρήσεων Δ θεωρείται ότι η περίμετρος της πυρκαγιάς έχει πλήρως κατασβηστεί και πραγματοποιείται φύλαξη του χώρου για τυχόν αναζωπυρώσεις και μερική αποκλιμάκωση των διατιθεμένων μέσων

ε) Στο στάδιο ε θεωρείται ότι το συμβάν έχει λήξει και πραγματοποιείται πλήρης αποκλιμάκωση των διατιθεμένων για την κατάσβεση και για την φύλαξη δυναμικού και μέσων.

ΚΕΝΤΡΑ ΣΥΝΤΟΝΙΣΜΟΥ

Τόποι συγκέντρωσης προσωπικού

Δημαρχείο Μαραθώνα , Οινόης 6, Μαραθώνας

Δημοτικό κατάστημα Ν. Μάκρης , Λ. Μαραθώνος 104

Δημοτικό Κατάστημα Γραμματικού , Γραμματικό

Δημοτικό Κατάστημα Βαρνάβα, Βαρνάβας

Σταθμός μεταφόρτωσης, Περιοχή Ανατολή Ν. Μάκρης

Συνεργεία Δήμου-Γραφείο Κίνησης-για διάθεση αυτοκινήτων, εργαλείων κ.α

ΤΟΠΟΙ ΣΥΓΚΕΝΤΡΩΣΗ ΕΘΕΛΟΝΤΩΝ ΣΕ ΠΕΡΙΠΤΩΣΗ ΠΥΡΚΑΓΙΑΣ

ΔΗΜΟΤΙΚΗ ΕΝΟΤΗΤΑ ΜΑΡΑΘΩΝΑ -ΔΗΜΑΡΧΕΙΟ

ΔΗΜΟΤΙΚΗ ΕΝΟΤΗΤΑ ΝΕΑΣ ΜΑΚΡΗΣ –ΔΗΜΟΤΙΚΟ ΚΑΤΑΣΤΗΜΑ

ΔΗΜΟΤΙΚΗ ΕΝΟΤΗΤΑ ΓΡΑΜΜΑΤΙΚΟΥ-ΤΟΠΙΚΟ ΚΑΤΑΣΤΗΜΑ

ΔΗΜΟΤΙΚΗ ΕΝΟΤΗΤΑ ΒΑΡΝΑΒΑ-ΔΗΜΟΤΙΚΟ ΚΑΤΑΣΤΗΜΑ

ΟΡΙΟΘΕΤΗΣΗ ΠΕΡΙΟΧΩΝ ΓΙΑ ΠΡΟΣΓΕΙΩΣΗ ΕΛΙΚΟΠΤΕΡΩΝ

ΣΕ ΠΕΡΙΠΤΩΣΕΙΣ ΟΡΓΑΝΩΜΕΝΗΣ ΑΠΟΜΑΚΡΥΝΣΗΣ ΠΟΛΙΤΩΝ

ΔΗΜΟΤΙΚΗ ΕΝΟΤΗΤΑ ΜΑΡΑΘΩΝΑ-ΔΗΜΟΤΙΚΟ ΣΤΑΔΙΟ

ΔΗΜΟΤΙΚΗ ΕΝΟΤΗΤΑ ΝΕΑΣ ΜΑΚΡΗΣ –ΔΗΜΟΤΙΚΟ ΣΤΑΔΙΟ ΕΡΥΘΡΟΥ

ΔΗΜΟΤΙΚΗ ΕΝΟΤΗΤΑ ΓΡΑΜΜΑΤΙΚΟΥ-ΤΟΠΙΚΟ ΓΗΠΕΔΟ

ΔΗΜΟΤΙΚΗ ΕΝΟΤΗΤΑ ΒΑΡΝΑΒΑ-ΤΟΠΙΚΟ ΓΗΠΕΔΟ

ΠΑΡΑΡΤΗΜΑΤΑ

ΠΑΡΑΡΤΗΜΑ Α – ΑΠΟΦΑΣΗ ΔΣ ΣΤΟ

ΠΑΡΑΡΤΗΜΑ Β – ΑΠΟΦΑΣΗ ΔΣ ΕΓΧΕΙΡΙΔΙΟ ΠΟΛΙΤΙΚΗΣ ΠΡΟΣΤΑΣΙΑΣ

ΠΑΡΑΡΤΗΜΑ Γ – ΜΝΗΜΟΝΙΟ ΕΝΕΡΓΕΙΩΝ ΜΕ ΕΘΕΛΟΝΤΕΣ ΔΑΣΟΠΥΡΟΣΒΕΣΤΕΣ

ΠΑΡΑΡΤΗΜΑ Δ – ΚΑΝΟΝΙΣΜΟΣ ΛΕΙΤΟΥΡΓΙΑΣ ΣΤΟ

ΠΑΡΑΡΤΗΜΑ Ε – ΚΑΝΟΝΙΣΜΟΣ ΛΕΙΤΟΥΡΓΙΑΣ ΚΕΠΙΧ

ΠΑΡΑΡΤΗΜΑ ΣΤ -ΠΡΟΒΛΕΠΟΜΕΝΟΙ ΧΩΡΟΙ ΣΥΓΚΕΝΤΡΩΣΗΣ ΠΛΗΓΕΝΤΩΝ ΑΝΑ ΠΕΡΙΣΤΑΣΗ

ΠΑΡΑΡΤΗΜΑ Ζ – ΑΝΘΡΩΠΙΝΟ ΔΥΝΑΜΙΚΟ ΚΑΙ ΔΙΑΘΕΣΗ ΜΕΣΩΝ

ΧΩΡΟΙ ΣΥΓΚΕΝΤΡΩΣΗΣ ΣΕ ΟΛΟΥΣ ΤΟΥΣ ΟΙΚΙΣΜΟΥΣ

Ο οικισμός Μαραθώνα χωρίζεται σε 6 ζώνες:

1. Κέντρο οικισμού ανοικτός χώρος Πλατεία Ηρώων
2. Σούφανη
3. Συνοικισμός Μπέη – στην Πλατεία του συνοικισμού και στο παρκινγκ Μπέη
4. Καβαρνός στο γήπεδο Καβαρνού
5. Κολωνάκι στην Αφετηρία Μαραθωνίου Δρόμου και μπροστά στο Δημαρχείο
6. Κοκκινάδεζα - κεντρική πλατεία Ηρώων

Οικισμός Αγ. Παντελεήμων

Οικισμός Άνω Σούλι

Οικισμός Αύρα

Οικισμός Καλέντζι

Οικισμός Βρανά

Οικισμός Κάτω Σούλι

Σχινιάς

**Για την υποδοχή και φροντίδα : Αφετηρία Μαραθωνίου Δρόμου -Κλειστό
Γυμναστήριο.**

Κλειστό γήπεδο μπάσκετ Καβαρνού.

Κλειστό γυμναστήριο Γυμνασίου Μαραθώνα.

Αίθουσα Πολλαπλών χρήσεων Δημοτικού Μαραθώνα .

Ανοικτοί χώροι – πλατεία συνοικισμού.

Γήπεδο ποδοσφαίρου

Ανοιχτός χώρος των εγκαταστάσεων της Αφετηρίας Μαραθώνιου Δρόμου.

Αύλειοι χώροι σχολικών μονάδων.

Πλατείες

Χώρος μπροστά στο Δημαρχείο

Παρκινγκ Μπέη

Παρκινγκ Κωπηλατοδρομίου

Οι επικοινωνίες θα γίνονται με τα κινητά τηλέφωνα.

Επιχειρησιακά μέσα δεν υπάρχουν στην Κοινότητα διότι βρίσκονται συγκεντρωμένα στο σταθμό μεταφόρτωσης στη Δημοτική Ενότητα της Νέας Μάκρης .

Υπάρχουν κάποια μέσα ιδιωτών { υπό διαπραγμάτευση}

Οι μετακινήσεις του πληθυσμού θα γίνονται όποτε απαιτηθεί συντεταγμένα με τροχονομία , με τα Ι.Χ ,ιδιώτες παλαιοί αστυνομικοί που είναι εκπαιδευμένοι.

Ο οικισμός Μαραθώνα μπορεί να χωριστεί σε 6 ζώνες όπου υπάρχουν θέσεις συγκέντρωσης πληθυσμού ανάλογα με τις έκτακτες ανάγκες:

7. Το Κέντρο του οικισμού όπου υπάρχει ανοικτός χώρος στην Πλατεία Ηρώων και την εκκλησία του Αγίου Ιωάννου
8. Η Σούφανα, χωρίς ανοικτούς χώρους συγκέντρωσης
9. Ο Συνοικισμός με μία πλατεία στο κέντρο του συνοικισμού
10. Ο οικισμός Μπέη με το Ολυμπιακό παρκινγκ
11. Η Κοκκινάδεζα με τους αθλητικούς χώρους του κλειστού γηπέδου μπάσκετ «Καβαρνού»
12. Το Κολωνάκι με ανοικτούς χώρους μπροστά στο Δημαρχείο και τις εγκαταστάσεις της Αφετηρίας Μαραθωνίου Δρόμου

Οικισμός Παραλίας Μαραθώνα - Άγιος Παντελεήμων, επίσης μπορεί να χωριστεί στις παρακάτω ζώνες.

1. Το κέντρο του οικισμού στην Εκκλησία του Αγίου Παντελεήμονα με χώρο συγκέντρωσης την πλατεία και το λιμάνι-παραλία και πιο δίπλα το Δημοτικό Παρκινγκ
2. Ο χώρος του Τύμβου Μαραθώνα για συγκέντρωση στο παρκινγκ του αρχαιολογικού χώρου και στο ύπαιθρο με την συναίνεση της Αρχαιολογίας
3. Οι Αύλειοι ανοικτοί ή κλειστοί χώροι των σχολείων Δημοτικού και Νηπιαγωγείου ανάλογα με την έκτακτη ανάγκη που προκύψει
4. Οικισμός Άνω Σούλι , υπάρχει ανοικτός χώρος στο κέντρο του χωριού δίπλα στον κεντρικό δρόμο και οι χώροι του Πολιτιστικού Κέντρου πρώην δημοτικού σχολείου.

5. Οικισμός Κάτω Σούλι. Μπορούμε να χωρίσουμε την ευρύτερη περιοχή του Κάτω Σουλίου στους παρακάτω 4 οικισμούς,
 1. Κάτω Σούλι – κεντρικός οικισμός, περιλαμβάνει μία μεγάλη περιοχή με Δημοτικό Σχολείο και Νηπιαγωγείο που μπορούν να χρησιμοποιηθούν ως χώροι συγκέντρωσης με ανοικτά γήπεδα ποδοσφαίρου και μπάσκετ καθώς και το Πολιτιστικό Κέντρο ‘Αποθήκη’ με ανάλογη χρήση.
 2. Σχοινιάς και Άνω Σχοινιάς, όπου περιλαμβάνει το πευκοδάσος της Κουκουναριάς και την οικιστική περιοχή του Σχοινιά.
 3. Οικισμός Δικαστών και Εισαγγελέων, υπάρχουν πολλοί ανοικτοί χώροι
 4. Οικισμός Αύρα (Άνω και Κάτω), είναι ο Οικισμός που κάηκε το 2013 και δεν έχει μεγάλους χώρους συγκέντρωσης, εκτός το Πολιτιστικό τους Κέντρο στην άνω Αύρα.
 5. Οικισμός Πάντειος Πολιτεία, δεν έχουν κεντρικούς ανοικτούς χώρους και υπάρχει ένας κεντρικός δρόμος .
 6. Οικισμός Άγιος Γιώργης, χρησιμοποιούν την κεντρική Λεωφόρο Σουλίου υπάρχουν ανοικτοί χώροι.
 7. Συνεταιρισμός Δικαστικών Υπαλλήλων δίπλα στο Κωπηλατοδρόμιο όπου και μπορεί να χρησιμοποιήσει τους κοινόχρηστους χώρους του ως συγκέντρωση κατοίκων.
 8. Συνεταιρισμός Πολυτέκνων, μπορεί να χρησιμοποιήσει την κεντρική λεωφόρο Σουλίου και τους κοινόχρηστους χώρους του Κωπηλατοδρομίου
 9. Οικισμός Προφήτης Ηλίας υπάρχουν ανοικτοί χώροι
 10. Οικισμός Καλέντζι, υπάρχουν χώροι συγκέντρωσης πολιτών στην Αγία Παρασκευή και την Εκκλησία της Μεταμορφώσεως του Σωτήρος καθώς και στο ανοικτό γήπεδο μπάσκετ.
 11. Οικισμός Βρανάς, δεν υπάρχουν πλατείες και ανοικτοί χώροι συγκέντρωσης πλην του ανοικτού χώρου του Αρχαιολογικού Μουσείου Μαραθώνα .
 12. Στη συνέχεια μεσολαβεί η άκρα Κυνόσουρα και στην εσωτερική βάση η παραλία του Σχινιά.

Για την υποδοχή και φροντίδα :

Αφετηρία Μαραθώνιου Δρόμου - Κλειστό Γυμναστήριο (Μαραθώνας)
 Κλειστό γήπεδο μπάσκετ Καβαρνού (Μαραθώνας)
 Κλειστό γυμναστήριο Γυμνασίου (Μαραθώνας)
 Αίθουσα Πολλαπλών χρήσεων Δημοτικού (Μαραθώνας)
 Αίθουσα Πολλαπλών χρήσεων Δημοτικού (Παραλίας Μαραθώνα)
 Αίθουσα Πολιτιστικού ‘Αποθήκη’ (Κάτω Σούλι)
 Αίθουσα Πολιτιστικού (Άνω Σούλι)
 Αίθουσα Πολιτιστικού (Καλέτζι)
 Ανοικτοί χώροι – πλατεία συνοικισμού (Μαραθώνας)
 Ανοικτοί χώροι – πλατεία Αγίου Παντελεήμονα (Παραλία Μαραθώνα)
 Ανοικτοί χώροι – Δημοτικό Παρκινγκ (Παραλία Μαραθώνα)
 Γήπεδο ποδοσφαίρου (Μαραθώνας)
 Γήπεδο ποδοσφαίρου (Κάτω Σούλι)
 Ανοιχτός χώρος των εγκαταστάσεων της Αφετηρίας Μαραθώνιου Δρόμου.
 Αύλειοι χώροι σχολικών μονάδων (Μαραθώνας, Παραλία, Κάτω Σούλι)

Πλατείες (Μαραθώνας, Παραλία, Κάτω Σούλι)
Χώρος μπροστά στο Δημαρχείο (Μαραθώνας)
Παρκινγκ Μπέη (Οικισμός Μπέη)
Παρκινγκ Κωπηλατοδρομίου (Κάτω Σούλι, Παραλία, Σχοινιάς)
Κωπηλατοδρόμιο (συνεργασία με τα Ολυμπιακά Ακίνητα και την Ομοσπονδία Κωπηλασίας)
Οι επικοινωνίες θα γίνονται με τα κινητά τηλέφωνα.

ΔΗΜΟΤΙΚΗ ΕΝΟΤΗΤΑ ΝΕΑΣ ΜΑΚΡΗΣ

Η Νέα Μάκρη ως Πόλη διαθέτει ένα αστικό ιστό χωρίς συγκεκριμένο κεντρικό σημείο αναφοράς. Η παραλία θα μπορούσε να θεωρηθεί ως το κέντρο της πόλης τους καλοκαιρινούς μήνες.

Η Νέα Μάκρη έχει Γ.Π.Σ. (ΦΕΚ 219Δ'/219-3-87) για τμήμα της γύρω από την κεντρική πλατεία επί της Λ. Μαραθώνος. Οι εντός σχεδίου πόλης περιοχές της είναι οι κάτωθι :

- 1η & 2η Πολεοδομική Ενότητα (ΦΕΚ 43Δ'/30-1-87)
- 3η Ενότητα (ΦΕΚ 990Δ'/9-10-87)
- 4η Ενότητα (ΦΕΚ 443Δ'/27-5-2002)
- 5η Ενότητα (ΦΕΚ 428Δ'/16-6-89)
- 6η Ενότητα (ΦΕΚ 28Δ'/26-1-90)

Συνεταιρισμός ΦΛΩΡΙΣ (ΦΕΚ 16Α'/22-1-55) Λιβίσι (Συνεταιρισμός Μακρινών – Λιβισιανών) (ΦΕΚ 193Δ'/ 15-10-69)

Νέος Βουτζάς (Συνεταιρισμός Νέος Βουτζάς) (ΦΕΚ 59Δ'/ 20-3-69)
Συνεταιρισμός Εφημεριδοπωλών (ΦΕΚ 103Δ'/ 20-6-68)
Διανομή οικοπέδων Αγ. Μαρίνα (ΦΕΚ 25Δ'/ 19-1-80)
Πολεοδομικοί όροι Αγία Μαρίνα (ΦΕΚ 106Β'/ 7-6-56)
Οικισμός Ανατολή (Διανομή Υπ. Γεωργίας ετών 1951 & 1967).

Οι παραλίες της Νέας Μάκρης έχουν άμεση προσβασιμότητα λόγω της οδού Ποσειδώνος, που στο μεγαλύτερο διάστημα δίνει άμεση πρόσβαση στις ακτές.

Χώροι συγκέντρωσης πολιτών

Οικισμός Νέου Βουτζά

- 1.Κτίριο 2^{ου} Γυμνασίου και αύλειος χώρος
- 2.Εκκλησία Αγίου Ιωάννη

Ο Νέος Βουτζάς δεν διαθέτει κεντρική πλατεία, αλλά ο χώρος στη διασταύρωση

Χρυσοστόμου Σμύρνης με την Λεωφόρο Μαραθώνος μπορεί να θεωρηθεί αναλογικά ως

χώρος πλατείας. Βέβαια το σημείο αυτό ανήκει στα διοικητικά όρια του Δήμου Ραφήνας – Πικερμίου, αλλά λειτουργικά εξυπηρετεί όλο τον οικισμό.

Οικισμός Μάτι

- 1.Λιμένας χερσαίος χώρος λιμάνι Ματιού
- 2.Εκκλησία Κοιμήσεως Θεοτόκου

Οικισμός Αγ. Ανδρέας

- 1.Αύλειος χώρος και παρκινγκ εκκλησίας Αγίου Ανδρέα

Οικισμός Ζούμπερι

- 1.Πάρκο κυκλοφοριακής Αγωγής εντός οικισμού Φλωρίδος
- 2.Εκκλησία Μεταμόρφωσης Σωτήρος

Οικισμός Προβάλινθος και Αγία Μαρίνα

- 1.Γήπεδο Αγίας Μαρίνας
2. Πλατεία Αγ. Μαρίνας
- 3.Εκκλησία Αγ. Μαρίνας
4. Εκκλησία Αγίων Αποστόλων

Οικισμός Λιβυσίου

- 1.Πλατεία Λιβυσίου

Οικισμός Εφημεριδοπωλών

- 1.Πλατεία Εφημεριδοπωλών

Οικισμός Ανατολής

- Πλατεία Ανατολής –Εκκλησία Προφήτη Ηλία
- Πλατεία Ανατολής- οδός Ανατολής & Αρτέμιδος

Οικισμός Νέας Μάκρης

- Χώρος μπροστά από το κτίριο ΕΤΒΑ –παρκινγκ - 5^η γειτονιά
- Πλατεία Νέας Μάκρης-5^η γειτονιά
- Γήπεδο Εθνικού Νέας Μάκρης -1^η γειτονιά
- Πολιτιστικό και Αθλητικό Πάρκο Νέας Μάκρης -5^η γειτονιά
- Χερσαίος χώρος λιμένος Ν. Μάκρης -5^η γειτονιά

Παραλιακός πεζόδρομος -2^η γειτονιά

Εκκλησία Αγίου Κωνσταντίνου και Ελένης

ΒΑΡΝΑΒΑΣ

Ο οικισμός του Βαρνάβα διαθέτει σχέδιο ως οικισμός..

θεωρητικός πληθυσμός 2081 κάτοικοι

ΣΤΑΘΜΟΙ ΣΥΓΚΕΝΤΡΩΣΗΣ:

1. Η εκκλησία του χωριού ΙΝ Πέτρου και Παύλου ,
2. Το γήπεδο ποδοσφαίρου στη θέση Πύργος,
3. Το γήπεδο του μπάσκετ στην παλιά βρύση
4. Στην παραλία ο παραλιακός δρόμος
5. Δημοτικό Σχολείο Βαρνάβα
6. Νηπιαγωγείο Βαρνάβα
7. Πλατεία Ειρήνης στο κέντρο του οικισμού

ΓΡΑΜΜΑΤΙΚΟ

Το Γραμματικό ως οικισμός παλαιότερος του 1923, δεν διαθέτει σχέδιο πόλης.

θεωρητικός πληθυσμός 1823 κάτοικοι

Γραμματικό κέντρο

Κεντρικό κατάστημα Δήμου

1. Πλατεία Ηρώων
2. Παλαιά Πλατεία
3. Πλατεία Αγ. Αθανασίου
4. Γήπεδο ποδοσφαίρου
5. Γήπεδο μπάσκετ

Εκκλησίες

1. Αγ. Γεώργιος
2. Αγ. Αθανάσιος
3. Αγ. Παρασκευή
4. Αγ. Ιωάννης

ΣΕΣΙ

Παραλιακό μέτωπο

Αγία Σωτήρα

ΑΓΙΑ ΜΑΡΙΝΑ

Πλατεία στο Λιμάνι

Προτεινόμενος τόπος προορισμού (σημείο καταφυγής) ανοικτά γήπεδα

- Γήπεδο Μαραθώνα
- Γήπεδο Γραμματικού
- Γήπεδο Βαρνάβα
- Γήπεδο Ερυθρού
- Γήπεδο Αγίας Μαρίας
- Κωπηλατοδρόμιο

Προτεινόμενος τόπος προορισμού (σημείο καταφυγής) κλειστοί κλιματιζόμενοι χώροι

1. ΚΑΠΗ Μαραθώνα
2. ΚΑΠΗ Νέας Μάκρης
3. ΚΑΠΗ Γραμματικού
4. Πολιτιστικό Κάτω Σουλίου
5. Αίθουσες Πολλαπλών Χρήσεων Σχολικών Μονάδων Δήμου
-Δημοτικού Μαραθώνα,- Δημοτικού Τύμβου,- Δημοτικού Ανατολής,
-1^{ου} Δημοτικού Σχολείου Νέας Μάκρης , Δημοτικού Σχολείου Αγίας Μαρίας
Δημοτικού Γραμματικού , Δημοτικού Βαρνάβα.

ΑΙΡΕΤΟΙ
Δήμαρχος: Ψηνάκης Ηλίας
Αναπληρωτής Δήμαρχος , Αντιδήμαρχος Κοινωνικής Συνοχής Παιδείας και Πολιτισμού Αργύρης Λάσκος
Αντιδήμαρχος Καθημερινότητας και Δικτύων : Βάϊος Θανασιάς

<u>Αρμόδιοι αντιδήμαρχοι ανά Δημοτική Ενότητα</u>
Δημοτική Ενότητα Μαραθώνα : Ζαγάρης Ιωάννης
Δημοτική Ενότητα Νέας Μάκρης : Βάϊος Θανασιάς
Δημοτική Ενότητα Βαρνάβα : Αργύρης Λάσκος
Δημοτική Ενότητα Γραμματικού : Γιώργος Νησιώτης

ΠΡΟΕΔΡΟΙ ΤΟΠΙΚΩΝ ΚΟΙΝΟΤΗΤΩΝ

ΔΕ ΔΗΜΟΥ ΜΑΡΑΘΩΝΑ

1) ΔΕ ΜΑΡΑΘΩΝΑ

Όνοματεπώνυμο	Ιδιότητα
ΑΓΓΕΛΟΣ ΛΕΝΑΣ	Πρόεδρος

	Δ.Κ.
--	-------------

2) ΔΚ ΝΕΑΣ ΜΑΚΡΗΣ

Όνοματεπώνυμο	Ιδιότητα
ΑΔΑΜ ΜΕΓΑΓΙΑΝΝΗΣ	ΠΡΟΕΔΡΟΣ Δ.Κ

3) ΤΚ ΓΡΑΜΜΑΤΙΚΟΥ

Όνοματεπώνυμο	Ιδιότητα
ΣΟΦΙΑ ΣΙΔΕΡΗ	Πρόεδρος Τ.Κ.

4) ΔΕ ΒΑΡΝΑΒΑ

Όνοματεπώνυμο	Ιδιότητα
ΧΑΡΑ ΑΣΗΜΑΚΟΠΟΥΛΟΥ	Πρόεδρος Δ.Ε.

<u>Αρμόδια Υπηρεσία</u>
1} Γραφείο Πολιτικής Προστασίας
Καμπέλη Βαρβάρα ,
Τηλ. Γραφείου :2294320904
Οινόης 6
Μαραθώνας
Σαφρά Γεωργία
2} Επιχειρησιακό Κέντρο Πολιτικής Προστασίας
Πολιτιστικό και Αθλητικό Πάρκο Νέας Μάκρης
Λ. Μαραθώνος 196

Εμπλεκόμενες Υπηρεσίες υπεύθυνες για τη λειτουργία υποδομών και υπηρεσιών κρίσιμων για το έργο της αντιμετώπισης και αποκατάστασης λόγω: έκτακτων καιρικών φαινομένων , { χιόνι ,παγετός, θυελλώδεις άνεμοι, πλημμύρες, τσουνάμι , } σεισμών , κατολισθήσεων , πυρκαγιών ,

Διευθυντής Καθαριότητας –Ανακύκλωσης –Περιβάλλοντος – Συντήρησης Πρασίνου και Υποδομών : Παναγιώτης Ηλίας

Τμήμα Συντήρησης και κίνησης οχημάτων : Βασίλειος Λιακώνης
Τμήμα Καθαριότητας : Αναστασία Κελεπούρη
Τμήμα Πρασίνου : Μαριάννα Βοσνάκη
Δ/νση Οικονομικών Υπηρεσιών Διευθύντρια : Σωτήρχου Άννα
Διευθυντής Τεχνικών Υπηρεσιών : Κολοβός Γεώργιος
Διεύθυνση Δημοτικής Αστυνομίας : Μπερτόλης Πέτρος
Δ/νση Διοικητικών Υπηρεσιών : Χαλυβδόπουλος Θωμάς
Τμήμα Ανθρώπινου Δυναμικού : Παπαϊωάννου Αρετή
Δ/νση Τοπικής Οικονομικής Ανάπτυξης: Χατζηγαβριήλ Ελευθερία
Αυτοτελές Τμήμα Κοινωνικής Συνοχής , Παιδείας, Αθλητισμού και Πολιτισμού : Κατσαγώνης Στέφανος.
Αποκεντρωμένες Υπηρεσίες με έδρα τις Δημοτικές Ενότητες

Ομάδες εκτάκτων αναγκών

Μέλη τους είναι υπάλληλοι όλων των υπηρεσιών του Δήμου. Συγκροτούνται κατ' εντολή του Δημάρχου από το Τμήμα Περ/ντος, Πολ. Προστασίας, Καθαριότητας, Ανακύκλωσης και συντήρησης πρασίνου και το Τμήμα Ανθρώπινου Δυναμικού και Διοικητικής Μεταρρύθμισης. Έχουν μόνιμο χαρακτήρα ή δημιουργούνται εκτάκτως και κατά περίπτωση.

Το Τμήμα Περ/ντος, Πολ. Προστασίας, Καθαριότητας, Ανακύκλωσης και συντήρησης πρασίνου μεριμνά για την προμήθεια των απαραίτητων μέσων που απαιτούνται για το έργο των ομάδων.

<u>ΣΥΝΘΕΣΗ Σ.Τ.Ο</u>
ΣΥΜΦΩΝΑ ΜΕ ΤΟ ΑΡ. 9032/14.12.16 ΕΓΓΡΑΦΟ ΤΗΣ ΓΕΝΙΚΗΣ ΓΡΑΜΜΑΤΕΙΑΣ ΠΟΛΙΤΙΚΗΣ ΠΡΟΣΤΑΣΙΑΣ ΤΑΚΤΙΚΑ ΜΕΛΗ ΜΕ ΤΟΥΣ ΑΝΑΠΛΗΡΩΤΕΣ ΤΟΥΣ
1. ΣΥΜΒΟΥΛΟΣ ΠΛΕΙΟΨΗΦΙΑΣ
2. ΣΥΜΒΟΥΛΟΣ ΜΕΙΟΨΗΦΙΑΣ
3. ΠΕΡΙΦΕΡΕΙΑ ΑΤΤΙΚΗΣ
ΕΚΠΡΟΣΩΠΟΣ -ΤΜΗΜΑ ΠΟΛΙΤΙΚΗΣ ΠΡΟΣΤΑΣΙΑΣ ΑΝ.ΑΤΤΙΚΗΣ
4. ΠΑΙΔΕΙΑ
ΑΝΤΙΔΗΜΑΡΧΟΣ ΠΑΙΔΕΙΑΣ ΚΑΙ ΠΟΛΙΤΙΣΜΟΥ Δ.ΜΑΡΑΘΩΝΑ
5. ΚΕΔΑ ΖΟΥΜΠΕΡΙ
ΕΚΠΡΟΣΩΠΟΣ -ΔΙΟΙΚΗΤΗ
6. ΚΑΑΥ ΑΓΙΟΥ ΑΝΔΡΕΑ
ΕΚΠΡΟΣΩΠΟΣ –ΔΙΟΙΚΗΤΗ
7. ΕΛΛΗΝΙΚΗ ΑΣΤΥΝΟΜΙΑ
ΔΙΟΙΚΗΤΗΣ Α.Τ ΜΑΡΑΘΩΝΑ
8. ΓΕΝ. ΑΣΤ. Δ/ΝΣΗ ΑΤΤΙΚΗΣ
ΕΚΠΡΟΣΩΠΟΣ -ΤΜΗΜΑ ΤΡΟΧΑΙΑΣ
9. ΔΗΜΟΤΙΚΗ ΑΣΤΥΝΟΜΙΑ ΔΗΜΟΥ ΜΑΡΑΘΩΝΑ
ΠΡΟΙΣΤΑΜΕΝΟΣ

10. ΚΕΝΤΡΙΚΟ ΛΙΝΕΝΑΡΧΕΙΟ ΡΑΦΗΝΑΣ
ΕΚΠΡΟΣΩΠΟΣ –ΔΙΟΙΚΗΤΗ ΛΕΜΕΝΙΚΟΥ ΣΩΜΑΤΟΣ
11. ΠΥΡΟΣΒΕΣΤΙΚΗ ΥΠΗΡΕΣΙΑ ΝΕΑΣ ΜΑΚΡΗΣ
ΕΚΠΡΟΣΩΠΟΣ -ΔΙΟΙΚΗΤΗ
12. ΤΕΧΝΙΚΗ ΥΠΗΡΕΣΙΑ ΔΗΜΟΥ ΜΑΡΑΘΩΝΑ
ΔΙΕΥΘΥΝΤΗΣ
13. ΔΑΣΑΡΧΕΙΟ ΠΕΝΤΕΛΗΣ
ΕΚΠΡΟΣΩΠΟΣ
14. ΔΑΣΑΡΧΕΙΟ ΚΑΠΑΝΔΡΙΤΙΟΥ
ΕΚΠΡΟΣΩΠΟΣ
15. ΣΠΑΠ
ΕΚΠΡΟΣΩΠΟΣ
16. ΠΥΡΟΣΒΕΣΤΙΚΟ ΣΩΜΑ ΕΘΕΛΟΝΤΩΝ Ν.ΒΟΥΤΖΑ «ΠΡΟΒΑΛΙΝΘΟΣ»
ΕΚΠΡΟΣΩΠΟΣ
17. ΣΩΜΑΤΕΙΟ ΕΘΕΛΟΝΤΩΝ ΔΑΣΟΠΥΡΟΣΒΕΣΤΩΝ ΜΑΡΑΘΩΝΑ
ΕΚΠΡΟΣΩΠΟΣ
18. ΠΡΟΕΔΡΟΣ ΔΗΜΟΤΙΚΗΣ ΕΝΟΤΗΤΑΣ ΜΑΡΑΘΩΝΑ
19. ΠΡΟΕΔΡΟΣ ΔΗΜΟΤΙΚΗΣ ΕΝΟΤΗΤΑΣ ΝΕΑΣ ΜΑΚΡΗΣ
20. ΠΡΟΕΔΡΟΣ ΔΗΜΟΤΙΚΗΣ ΚΟΙΝΟΤΗΤΑΣ ΓΡΑΜΜΑΤΙΚΟΥ
21. ΠΡΟΕΔΡΟΣ ΔΗΜΟΤΙΚΗΣ ΕΝΟΤΗΤΑΣ ΒΑΡΝΑΒΑ
22. Ο/Η ΕΚΑΣΤΟΤΕ ΠΡΟΪΣΤΑΜΕΝΟΣ ΔΙΕΥΘΥΝΣΗΣ ΚΑΘΑΡΙΟΤΗΤΑΣ ΑΝΑΚΥΚΛΩΣΗΣ ΠΕΡΙΒΑΛΛΟΝΤΟΣ ΠΡΑΣΙΝΟΥ ΚΑΙ ΣΥΝΤΗΡΗΣΗΣ ΥΠΟΔΟΜΩΝ
23 .Ο /Η ΕΚΑΣΤΟΤΕ ΠΡΟΪΣΤΑΜΕΝΗ ΔΙΕΥΘΥΝΣΗΣ ΠΕΡΙΒΑΛΛΟΝΤΟΣ ΠΟΛΙΤΙΚΗΣ ΠΡΟΣΤΑΣΙΑΣ ΚΑΙ ΣΥΝΤΗΡΗΣΗΣ ΠΡΑΣΙΝΟΥ

ΚΑΤΑΣΤΑΣΗ ΥΠΕΡΕΤΟΥΝΤΩΝ ΥΠΑΛΛΗΛΩΝ ΜΟΝΙΜΩΝ & ΙΔΑΧ ΔΗΜΟΥ ΜΑΡΑΘΩΝΟΣ

Α/Α ΟΝΟΜΑΤΕΠΩΝΥΜΟ ΚΛΑΔΟΣ ΤΟΠΟΘΕΤΗΣΗ

<u>ΔΙΕΥΘΥΝΣΗ ΤΕΧΝΙΚΩΝ ΥΠΗΡΕΣΙΩΝ</u>
1 ΚΟΛΟΒΟΣ ΓΕΩΡΓΙΟΣ
ΠΕ ΠΟΛΙΤΙΚΩΝ ΜΗΧΑΝΙΚΩΝ
ΠΡΟΪΣΤΑΜΕΝΟΣ – ΤΜΗΜΑ ΗΛΕΚΤΡΟΜΗΧΑΝΟΛΟΓΙΚΩΝ ΕΡΓΩΝ & ΣΗΜΑΤΟΔΟΤΗΣΗΣ
2 ΚΑΝΕΛΛΟΣ ΑΝΑΣΤΑΣΙΟΣ
ΠΕ ΑΡΧΙΤΕΚΤΟΝΩΝ ΜΗΧΑΝΙΚΩΝ
3 ΠΑΠΑΣΑΪΚΑ ΕΙΡΗΝΗ ΔΕ ΔΙΟΙΚΗΤΙΚΟΥ
4 ΑΞΑΡΙΔΟΥ ΒΑΡΒΑΡΑ
ΠΕ ΤΟΠΟΓΡΑΦΩΝ ΜΗΧΑΝΙΚΩΝ
ΠΡΟΪΣΤΑΜΕΝΗ – ΤΜΗΜΑ ΣΥΓΚΟΙΝΩΝΙΩΝ & ΕΓΚΑΤΑΣΤΑΣΕΩΝ

Με παράλληλα καθήκοντα στο ΤΜΗΜΑ ΣΥΓΚΟΙΝΩΝΙΑΚΩΝ ΚΤΙΡΙΑΚΩΝ ΕΡΓΩΝ
5 ΑΘΑΝΑΣΟΠΟΥΛΟΣ ΣΩΤΗΡΙΟΣ
ΠΕ ΠΟΛΙΤΙΚΩΝ ΜΗΧΑΝΙΚΩΝ
ΤΜΗΜΑ ΣΥΓΚΟΙΝΩΝΙΑΚΩΝ ΚΤΙΡΙΑΚΩΝ ΕΡΓΩΝ
6 ΒΑΛΗΣ ΔΗΜΗΤΡΙΟΣ
ΠΡΟΪΣΤΑΜΕΝΟΣ – ΤΜΗΜΑ ΥΔΡΑΥΛΙΚΩΝ & ΕΓΓΕΙΟΒΕΛΤΙΩΤΙΚΩΝ ΕΡΓΩΝ
7 ΑΡΓΥΡΙΟΥ ΓΕΩΡΓΙΟΣ
ΔΕ ΕΡΓΟΔΗΓΩΝ ΜΗΧΑΝΟΛΟΓΩΝ
ΤΜΗΜΑ ΥΔΡΑΥΛΙΚΩΝ & ΕΓΓΕΙΟΒΕΛΤΙΩΤΙΚΩΝ ΕΡΓΩΝ
8.ΜΑΖΗΣ ΒΑΣΙΛΕΙΟΣ
ΔΕ 1 ΔΙΟΙΚΗΤΙΚΟΣ
9 ΓΕΡΑΜΑΝΗΣ ΕΥΑΓΓΕΛΟΣ
ΔΕ ΤΕΧΝΙΤΩΝ ΟΙΚΟΔΟΜΩΝ
ΤΜΗΜΑ ΥΔΡΑΥΛΙΚΩΝ & ΕΓΓΕΙΟΒΕΛΤΙΩΤΙΚΩΝ ΕΡΓΩΝ
10 ΓΕΩΡΓΑΡΑΣ ΙΩΑΝΝΗΣ
ΥΕ ΕΡΓΑΤΩΝ ΥΔΡΕΥΣΗΣ
ΤΜΗΜΑ ΥΔΡΑΥΛΙΚΩΝ & ΕΓΓΕΙΟΒΕΛΤΙΩΤΙΚΩΝ ΕΡΓΩΝ
11 ΔΕΝΔΡΟΛΙΒΑΝΑΣ ΔΗΜΗΤΡΙΟΣ
ΔΕ ΤΕΧΝΙΤΩΝ ΥΔΡΑΥΛΙΚΩΝ
ΤΜΗΜΑ ΥΔΡΑΥΛΙΚΩΝ & ΕΓΓΕΙΟΒΕΛΤΙΩΤΙΚΩΝ ΕΡΓΩΝ
12 ΚΑΚΑΒΟΥΛΑΣ ΙΩΑΝΝΗΣ
ΔΕ ΤΕΧΝΙΤΩΝ (ΥΔΡΑΥΛΙΚΩΝ)
ΤΜΗΜΑ ΥΔΡΑΥΛΙΚΩΝ & ΕΓΓΕΙΟΒΕΛΤΙΩΤΙΚΩΝ ΕΡΓΩΝ
13 ΚΑΡΑΝΙΚΑΣ ΚΩΝ/ΝΟΣ
ΔΕ ΤΕΧΝΙΤΩΝ ΟΙΚΟΔΟΜΩΝ
ΤΜΗΜΑ ΥΔΡΑΥΛΙΚΩΝ & ΕΓΓΕΙΟΒΕΛΤΙΩΤΙΚΩΝ ΕΡΓΩΝ
14 ΚΑΤΣΑΡΟΣ ΚΟΣΜΑΣ
ΔΕ ΤΕΧΝΙΚΩΝ (ΕΛΑΙΟΧΡΩΜΑΤΙΣΤΩΝ)
ΤΜΗΜΑ ΥΔΡΑΥΛΙΚΩΝ & ΕΓΓΕΙΟΒΕΛΤΙΩΤΙΚΩΝ ΕΡΓΩΝ
15 ΚΕΦΟΣ ΦΙΛΙΠΠΟΣ
ΔΕ ΤΕΧΝΙΤΩΝ ΥΔΡΕΥΣΗΣ
ΤΜΗΜΑ ΥΔΡΑΥΛΙΚΩΝ & ΕΓΓΕΙΟΒΕΛΤΙΩΤΙΚΩΝ ΕΡΓΩΝ
16 ΚΟΥΡΤΗΣ ΣΑΒΒΑΣ
ΔΕ ΧΕΙΡΙΣΤΩΝ ΜΗΧΑΝΗΜΑΤΩΝ
ΤΜΗΜΑ ΥΔΡΑΥΛΙΚΩΝ & ΕΓΓΕΙΟΒΕΛΤΙΩΤΙΚΩΝ ΕΡΓΩΝ
17 ΚΟΛΛΙΑΣ ΓΕΩΡΓΙΟΣ
ΥΕ ΕΡΓΑΤΩΝ ΥΔΡΕΥΣΗΣ
ΤΜΗΜΑ ΥΔΡΑΥΛΙΚΩΝ & ΕΓΓΕΙΟΒΕΛΤΙΩΤΙΚΩΝ ΕΡΓΩΝ
18 ΚΡΥΜΑΝΔΑΛΟΣ- ΚΑΡΑΓΙΑΝΝΗΣ ΔΗΜΗΤΡΙΟΣ
ΔΕ ΤΕΧΝΙΤΩΝ (ΥΔΡΑΥΛΙΚΩΝ)
ΤΜΗΜΑ ΥΔΡΑΥΛΙΚΩΝ & ΕΓΓΕΙΟΒΕΛΤΙΩΤΙΚΩΝ ΕΡΓΩΝ
19 ΛΑΜΠΡΟΥ ΘΕΟΔΩΡΟΣ
ΔΕ ΤΕΧΝΙΤΩΝ ΥΔΡΑΥΛΙΚΩΝ
ΤΜΗΜΑ ΥΔΡΑΥΛΙΚΩΝ & ΕΓΓΕΙΟΒΕΛΤΙΩΤΙΚΩΝ ΕΡΓΩΝ
20 ΜΑΝΟΥΣΗΣ ΒΑΣΙΛΕΙΟΣ
ΔΕ ΤΕΧΝΙΤΩΝ ΥΔΡΑΥΛΙΚΩΝ

ΤΜΗΜΑ ΥΔΡΑΥΛΙΚΩΝ & ΕΓΓΕΙΟΒΕΛΤΙΩΤΙΚΩΝ ΕΡΓΩΝ
22 ΜΠΑΛΑΝΟΣ ΓΕΩΡΓΙΟΣ
ΥΕ ΕΡΓΑΤΩΝ ΥΔΡΕΥΣΗΣ
ΤΜΗΜΑ ΥΔΡΑΥΛΙΚΩΝ & ΕΓΓΕΙΟΒΕΛΤΙΩΤΙΚΩΝ ΕΡΓΩΝ
23 ΜΠΙΣΜΠΙΡΟΥΛΑΣ ΠΑΝΑΓΙΩΤΗΣ
ΔΕ ΤΕΧΝΙΤΩΝ ΕΛΑΙΟΧΡΩΜΑΤΙΣΤΩΝ
ΤΜΗΜΑ ΥΔΡΑΥΛΙΚΩΝ &
ΕΓΓΕΙΟΒΕΛΤΙΩΤΙΚΩΝ ΕΡΓΩΝ
24 ΜΠΙΣΜΠΙΡΟΥΛΑΣ ΧΡΗΣΤΟΣ
ΔΕ ΤΕΧΝΙΤΩΝ (ΣΙΔΗΡΟΤΕΧΝΙΤΩΝ)
ΤΜΗΜΑ ΥΔΡΑΥΛΙΚΩΝ &
ΕΓΓΕΙΟΒΕΛΤΙΩΤΙΚΩΝ ΕΡΓΩΝ
25 ΝΑΝΟΣ ΓΕΩΡΓΙΟΣ
ΔΕ ΤΕΧΝΙΤΩΝ (ΥΔΡΑΥΛΙΚΩΝ)
ΤΜΗΜΑ ΥΔΡΑΥΛΙΚΩΝ & ΕΓΓΕΙΟΒΕΛΤΙΩΤΙΚΩΝ ΕΡΓΩΝ
26 ΠΑΠΑΔΟΠΟΥΛΟΣ ΔΗΜΗΤΡΙΟΣ
ΔΕ ΤΕΧΝΙΤΩΝ (ΟΙΚΟΔΟΜΩΝ)
ΤΜΗΜΑ ΥΔΡΑΥΛΙΚΩΝ & ΕΓΓΕΙΟΒΕΛΤΙΩΤΙΚΩΝ ΕΡΓΩΝ
27 ΠΕΤΣΑΣ ΧΡΗΣΤΟΣ
ΔΕ ΧΕΙΡΙΣΤΩΝ ΜΗΧΑΝΗΜΑΤΩΝ
ΤΜΗΜΑ ΥΔΡΑΥΛΙΚΩΝ & ΕΓΓΕΙΟΒΕΛΤΙΩΤΙΚΩΝ ΕΡΓΩΝ
28 ΤΣΙΒΕΛΕΚΗΣ ΑΘΑΝΑΣΙΟΣ
ΔΕ ΧΕΙΡΙΣΤΩΝ ΕΚΣΚΑΦΕΩΝ
ΤΜΗΜΑ ΥΔΡΑΥΛΙΚΩΝ & ΕΓΓΕΙΟΒΕΛΤΙΩΤΙΚΩΝ ΕΡΓΩΝ
Με παράλληλα καθήκοντα στο ΤΜΗΜΑ ΔΙΑΧΕΙΡΙΣΗΣ ΣΥΝΤΗΡΗΣΗΣ ΟΧΗΜΑΤΩΝ
29 ΧΑΤΖΟΠΟΥΛΟΣ ΔΗΜΗΤΡΙΟΣ
ΔΕ ΤΕΧΝΙΤΗΣ ΥΔΡΑΥΛΙΚΟΣ
ΤΜΗΜΑ ΥΔΡΑΥΛΙΚΩΝ & ΕΓΓΕΙΟΒΕΛΤΙΩΤΙΚΩΝ ΕΡΓΩΝ
30 ΡΕΝΤΟΥΜΗΣ ΓΕΩΡΓΙΟΣ
ΔΕ ΒΟΗΘΩΝ ΗΛΕΚΤΡΟΛΟΓΟΥ
ΤΜΗΜΑ ΗΛΕΚΤΡΟΜΗΧΑΝΟΛΟΓΙΚΩΝ ΕΡΓΩΝ
& ΣΗΜΑΤΟΔΟΤΗΣΗΣ
31 ΤΣΑΓΚΑΡΗΣ ΓΕΩΡΓΙΟΣ
ΔΕ ΗΛΕΚΤΡΟΛΟΓΩΝ
ΤΜΗΜΑ ΗΛΕΚΤΡΟΜΗΧΑΝΟΛΟΓΙΚΩΝ ΕΡΓΩΝ
& ΣΗΜΑΤΟΔΟΤΗΣΗΣ
34 ΤΣΙΑΜΗΣ ΧΡΥΣΑΝΘΟΣ ΔΕ ΧΕΙΡΙΣΤΩΝ Η/Υ
ΠΡΟΪΣΤΑΜΕΝΟΣ - ΤΜΗΜΑ
ΕΞΥΠΗΡΕΤΗΣΗΣ ΠΟΛΙΤΩΝ & ΔΙΟΙΚΗΤΙΚΗΣ ΥΠΟΣΤΗΡΙΞΗΣ
(Δ/ΝΣΗ ΤΕΧΝΙΚΩΝ ΥΠΗΡΕΣΙΩΝ)
35 ΧΑΤΖΗΙΩΑΝΝΟΥ ΚΩΝ/ΝΑ
ΠΕ ΠΟΛΙΤΙΚΩΝ ΜΗΧΑΝΙΚΩΝ
ΠΡΟΪΣΤΑΜΕΝΗ – ΤΜΗΜΑ ΣΥΓΚΟΙΝΩΝΙΑΚΩΝ & ΚΤΙΡΙΑΚΩΝ
ΕΡΓΩΝ
36 ΜΑΝΑΡΑ ΜΑΡΙΑ - ΕΛΕΝΗ
ΠΕ ΠΟΛΙΤΙΚΩΝ ΜΗΧΑΝΙΚΩΝ

ΠΡΟΪΣΤΑΜΕΝΗ – ΑΥΤΟΤΕΛΕΣ ΤΜΗΜΑ ΠΡΟΓΡΑΜΜΑΤΙΣΜΟΥ, ΟΡΓΑΝΩΣΗΣ ΚΑΙ ΠΛΗΡΟΦΟΡΙΚΗΣ
με παράλληλα καθήκοντα στο ΤΜΗΜΑ ΣΥΓΚΟΙΝΩΝΙΑΚΩΝ & ΚΤΙΡΙΑΚΩΝ ΕΡΓΩΝ
37 ΑΦΕΝΔΡΑ ΦΩΤΕΙΝΗ
ΠΕ ΠΟΛΙΤΙΚΩΝ ΜΗΧΑΝΙΚΩΝ –ΤΜΗΜΑ ΣΥΓΚΟΙΝΩΝΙΑΚΩΝ & ΚΤΙΡΙΑΚΩΝ ΕΡΓΩΝ

<u>ΔΙΕΥΘΥΝΣΗ ΚΑΘΑΡΙΟΤΗΤΑΣ –ΑΝΑΚΥΚΛΩΣΗΣ – ΠΡΟΣΤΑΣΙΑΣ ΠΕΡΙΒΑΛΛΟΝΤΟΣ</u>
<u>ΚΑΙ ΣΥΝΤΗΡΗΣΗΣ ΥΠΟΔΟΜΩΝ</u>
<u>ΟΝΟΜΑΤΕΠΩΝΥΜΟ ΚΛΑΔΟΣ</u>
1. ΚΑΖΑΝΗΣ ΧΡΗΣΤΟΣ ΔΕ ΟΔΗΓΩΝ
2. WASILOW RYSZARD ΔΕ ΜΗΧΑΝΟΔΗΓΩΝ
3. ΚΑΦΟΥΡΟΣ ΑΓΑΘΑΓΓΕΛΟΣ ΔΕ ΔΕΝΔΡΟΚΗΠΟΥΡΩΝ
4. ΡΑΜΙΩΤΗΣ ΗΛΙΑΣ ΔΕ ΟΔΗΓΩΝ
5. ΡΟΥΣΣΗΣ ΔΗΜΗΤΡΙΟΣ ΔΕ ΟΔΗΓΩΝ
6. ΣΑΠΑΤΑΣ ΣΤΥΛΙΑΝΟΣ ΔΕ ΟΔΗΓΩΝ
7. ΤΣΑΠΑΤΩΡΗΣ ΦΙΛΙΠΠΟΣ ΔΕ ΟΔΗΓΩΝ
10. ΓΚΙΚΑΣ ΣΤΥΛΙΑΝΟΣ ΔΕ ΟΔΗΓΩΝ
11. ΔΙΑΜΑΝΤΗΣ ΓΕΡΑΣΙΜΟΣ ΔΕ ΟΔΗΓΩΝ
12. ΚΑΦΕΤΖΗΣ ΣΑΡΑΝΤΗΣ ΔΕ ΟΔΗΓΩΝ
13. ΚΑΨΑΛΗΣ ΙΩΑΝΝΗΣ ΔΕ ΟΔΗΓΩΝ
14. ΚΟΥΚΗΣ ΕΥΘΥΜΙΟΣ ΔΕ ΟΔΗΓΩΝ
15. ΚΩΝΣΤΑΝΤΑΤΟΣ ΒΑΣΙΛΕΙΟΣ ΔΕ ΟΔΗΓΩΝ
16. ΜΕΡΜΗΓΚΑΣ ΔΗΜΗΤΡΙΟΣ ΔΕ ΟΔΗΓΩΝ
17. ΜΠΑΡΕΤΟΓΛΟΥ ΙΟΡΔΑΝΗΣ ΔΕ ΟΔΗΓΩΝ
18. ΜΠΟΥΖΕΚΗΣ ΝΙΚΟΛΑΟΣ ΔΕ ΟΔΗΓΩΝ
19. ΜΠΟΥΡΝΟΥΣ ΓΕΩΡΓΙΟΣ ΔΕ ΟΔΗΓΩΝ
20. ΠΛΟΥΜΠΗΣ ΚΩΝ/ΝΟΣ ΔΕ ΟΔΗΓΩΝ
21. ΜΠΡΙΛΗΣ ΓΕΩΡΓΙΟΣ ΔΕ ΟΔΗΓΩΝ
22. ΝΤΟΥΡΟΥΠΗΣ ΕΥΑΓΓΕΛΟΣ ΔΕ ΟΔΗΓΩΝ
23. ΠΑΝΑΓΟΠΟΥΛΟΣ ΔΙΟΝΥΣΙΟΣ ΔΕ ΟΔΗΓΩΝ
24. ΑΛΟΥΚΟΣ ΠΑΝΑΓΙΩΤΗΣ ΥΕ ΕΡΓ.
25. ΑΡΔΑΜΗΣ ΔΗΜΗΤΡΙΟΣ ΥΕ ΕΡΓ.ΣΥΝ.ΑΠΟΡΡ.
26. ΚΑΡΑΝΙΚΑΣ ΠΑΝΑΓΙΩΤΗΣ ΥΕ ΕΡΓ.ΣΥΝ.ΑΠΟΡΡ.
27. ΣΑΔΕΔΙΝ ΔΗΜΗΤΡΙΟΣ ΥΕ ΕΡΓ.ΣΥΝ.ΑΠΟΡΡ.
28. ΒΛΑΧΟΣ ΘΕΟΔΩΡΟΣ ΥΕ ΕΡΓ.
29. ΓΕΩΡΓΙΟΥ ΑΛΕΞΙΑ ΥΕ ΕΡΓ.
30. ΑΠΟΣΤΟΛΟΥ ΝΙΚΟΛΑΟΣ ΥΕ ΕΡΓ.
31. ΜΥΣΤΙΛΟΓΛΟΥ ΦΙΛΙΠΠΟΣ ΥΕ ΕΡΓ.ΑΝΑΚΥΚΛΩΣΗΣ
32. ΝΙΚΟΛΑΚΟΠΟΥΛΟΣ ΣΩΤΗΡΙΟΣ ΥΕ ΕΡΓ.ΓΕΝ. ΚΑΘΗΚΟΝΤΩΝ
33. ΑΓΓΕΛΟΥ ΘΕΟΔΩΡΟΣ ΥΕ ΕΡΓ. ΚΑΘ.
34. ΑΛΕΞΑΚΗ ΚΛΕΟΠΑΤΡΑ ΥΕ ΕΡΓ.ΚΑΘ.
35. ΜΠΑΡΜΠΑΣ ΣΩΤΗΡΙΟΣ ΥΕ ΕΡΓ.
36. ΖΟΡΜΠΑΣ ΑΠΟΣΤΟΛΟΣ ΥΕ ΕΡΓ.
37. ΖΟΡΜΠΑΣ ΜΙΧΑΛΗΣ ΥΕ ΕΡΓ.
38. ΚΑΛΠΑΚΙΔΗΣ ΠΑΝΑΓΙΩΤΗΣ ΥΕ ΕΡΓ.

39. ΡΑΙΟΣ ΠΑΝΑΓΙΩΤΗΣ ΥΕ ΕΡΓ.
40. ΧΙΩΤΗΣ ΠΑΡΑΣΚΕΥΑΣ ΥΕ ΕΡΓ.
41. ΧΡΙΣΤΟΔΟΥΛΟΠΟΥΛΟΣ ΑΘΑΝΑΣΙΟΣ ΔΕ ΕΠΟΠΤΩΝ
43. ΚΑΝΤΕΡΑΚΗ ΔΗΜΗΤΡΑ ΥΕ ΕΡΓ.
44. ΚΑΡΑΤΖΑΣ ΠΑΝΤΕΛΗΣ ΥΕ ΕΡΓ.
45. ΚΑΡΑΧΑΛΙΟΣ ΑΡΙΣΤΕΙΔΗΣ ΥΕ ΕΡΓ.
46. ΚΟΡΡΟ ΡΟΜΕΟ ΥΕ ΕΡΓ.
47. ΚΥΡΙΑΚΟΥΛΗ ΓΕΩΡΓΙΑ-ΑΙΚΑΤΕΡΙΝΗ ΥΕ ΕΡΓ.
48. ΛΑΖΑΡΟΥ ΓΕΩΡΓΙΟΣ ΥΕ ΕΡΓ.
49. ΛΑΝΑΡΗΣ ΠΑΝΑΓΙΩΤΗΣ ΥΕ ΕΡΓ.
50. ΠΟΛΥΖΟΥ ΧΡΥΣΑΝΘΗ ΥΕ ΕΡΓ.
51. ΠΑΠΑΠΟΣΤΟΛΟΥ ΑΠΟΣΤΟΛΟΣ ΥΕ ΕΡΓ.
53. ΠΑΠΑΠΟΣΤΟΛΟΥ ΚΩΝ/ΝΟΣ ΥΕ ΕΡΓ.
54. ΜΠΕΛΛΟΥ ΕΛΙΣΣΑΒΕΤ ΥΕ ΕΡΓ.ΣΧΟΛ.
55. ΠΟΛΙΤΗ ΜΑΡΙΑ ΥΕ ΕΡΓ.ΣΧΟΛ.
56. ΡΑΥΤΟΠΟΥΛΟΣ ΕΥΑΓΓΕΛΟΣ ΥΕ ΕΡΓ.ΠΡΑΣΙΝΟ

A/A	ΑΡΙΘΜΟΣ ΚΥΚΛΟΦΟΡΙΑΣ	ΜΑΡΚΑ	ΦΟΡ. ΙΣΧΥΣ	ΕΙΔΟΣ ΟΧΗΜΑΤΟΣ	ΑΡΙΘΜΟΣ ΠΛΑΙΣΙΟΥ	ΗΜΕΡΟΜΗΝΙΑ 1ης ΑΔΕΙΑΣ	ΚΑΥΣΙΜΟ
	KHI 3009	MAGIRUS	96	ΑΡΠΑΓΗ	4900058575	8/2/2001	ΠΕΤΡΕΛΑΙΟ
	KHI 3026	MERCEDES	38	ΑΝΑΤΡΕΠΟΜΕΝΟ	WDB9525031K549219	18/6/2001	ΠΕΤΡΕΛΑΙΟ
	KHI 6584	MERCEDES	66	ΑΝΑΤΡΕΠΟΜΕΝΟ	WDB6520091K183768	25/5/2005	ΠΕΤΡΕΛΑΙΟ
	KHO 6178	MERCEDES	68	ΑΡΠΑΓΗ	WDB65243915565174	6/6/2000	ΠΕΤΡΕΛΑΙΟ
ΗΜΙΦΟΡΤΗΓΑ							
A/A	ΑΡΙΘΜΟΣ ΚΥΚΛΟΦΟΡΙΑΣ	ΜΑΡΚΑ	ΦΟΡ. ΙΣΧΥΣ	ΕΙΔΟΣ ΟΧΗΜΑΤΟΣ	ΑΡΙΘΜΟΣ ΠΛΑΙΣΙΟΥ	ΗΜΕΡΟΜΗΝΙΑ 1ης ΑΔΕΙΑΣ	ΚΑΥΣΙΜΟ
	KHH 2228	NISSAN	16	ΦΟΡΤΗΓΟ	JN1CPUD22U0160480	11/8/1999	ΠΕΤΡΕΛΑΙΟ
	KHI 3105	ΤΟΥΟΤΑ	17	ΗΜΙΦΟΡΤΗΓΟ	JTFAS426700004030	14/8/2002	ΠΕΤΡΕΛΑΙΟ
	KHI 7275	ΤΟΥΟΤΑ	17	ΗΜΙΦΟΡΤΗΓΟ	JTFAS426700013326	6/12/2005	ΠΕΤΡΕΛΑΙΟ
ΕΠΙΒΑΤΙΚΑ							
A/A	ΑΡΙΘΜΟΣ ΚΥΚΛΟΦΟΡΙΑΣ	ΜΑΡΚΑ	ΦΟΡ. ΙΣΧΥΣ	ΕΙΔΟΣ ΟΧΗΜΑΤΟΣ	ΑΡΙΘΜΟΣ ΠΛΑΙΣΙΟΥ	ΗΜΕΡΟΜΗΝΙΑ 1ης ΑΔΕΙΑΣ	ΚΑΥΣΙΜΟ
	KHO 6131	SUZUKI 4X4	11	ΕΠΙΒΑΤΙΚΟ ΤΖΙΠ	TSMEYB21S00491409	13/7/2010	ΑΜΟΛΥΒΔΗ
ΜΗΧΑΝΗΜΑΤΑ							
A/A	ΑΡΙΘΜΟΣ ΚΥΚΛΟΦΟΡΙΑΣ	ΜΑΡΚΑ	ΦΟΡ. ΙΣΧΥΣ	ΕΙΔΟΣ ΟΧΗΜΑΤΟΣ	ΑΡΙΘΜΟΣ ΠΛΑΙΣΙΟΥ	ΗΜΕΡΟΜΗΝΙΑ 1ης ΑΔΕΙΑΣ	ΚΑΥΣΙΜΟ
	AM 65921	UNIMOC	92	ΦΟΡΤΗΓΟ ΦΕΡΕΙ ΒΥΤΙΟ & ΑΝΤΛΙΑ ΠΥΡΟΣΒΕΣΗΣ	406121000922		ΠΕΤΡΕΛΑΙΟ
	ME 104712	MAN	230	ΦΟΡΤΗΓΟ ΜΕ ΛΕΠΙΔΑ ΑΠΟΧΙΟΝΙΣΜΟΥ ΚΑΙ ΑΛΑΤΟΔΙΑΝΟΜΕΑ	WMAM070035M134926	2/7/2008	ΠΕΤΡΕΛΑΙΟ
	ME 112608	CATERPILLAR	75	ΠΡΟΩΘΗΤΗΣ	69X0958	15/10/2009	ΠΕΤΡΕΛΑΙΟ
	ME 112609	CATERPILLAR	130	ΦΟΡΤΩΤΗΣ	64J04675	15/10/2009	ΠΕΤΡΕΛΑΙΟ
	ME 118062	VOLVO	95	ΕΚΣΚΑΦΕΑΣ-ΦΟΡΤΩΤΗΣ	VCEOBL71C00017024	1/9/2010	ΠΕΤΡΕΛΑΙΟ
	ME 42524	JCB	85	ΕΚΣΚΑΦΕΑΣ-ΦΟΡΤΩΤΗΣ	SLP3CXTSTE0446060	2/6/1997	ΠΕΤΡΕΛΑΙΟ
	ME 59595	JCB	64	ΕΚΣΚΑΦΕΑΣ-ΦΟΡΤΩΤΗΣ	SLP2CXASWE0762299	6/11/2000	ΠΕΤΡΕΛΑΙΟ
		JCB		JCB	SLP3CXTSTE0441352		ΠΕΤΡΕΛΑΙΟ
	ME 122889			ΦΟΡΤΩΤΗΣ	ΠΑΡΑΧΩΡΗΣΗ ΑΠΟ ΠΕΡΙΦΕΡΕΙΑ ΑΝΑΤΟΛΙΚΗΣ ΑΤΤΙΚΗΣ		
	BOB CAT	BOB CAT			514912333 (ΤΥΠΟΣ 751)		ΠΕΤΡΕΛΑΙΟ
	ME 110676	JCB (ΓΡΑΜΜΑΤΙΚΟΥ)			3CX4TA81340185		ΠΕΤΡΕΛΑΙΟ
ΠΥΡΟΣΒΕΣΤΙΚΑ							

A/A	ΑΡΙΘΜΟΣ ΚΥΚΛΟΦΟΡΙΑΣ	ΜΑΡΚΑ	ΦΟΡ. ΙΣΧΥΣ	ΕΙΔΟΣ ΟΧΗΜΑΤΟΣ	ΑΡΙΘΜΟΣ ΠΛΑΙΣΙΟΥ	ΗΜΕΡΟΜΗΝΙΑ 1ης ΑΔΕΙΑΣ	ΚΑΥΣΙΜΟ
	KHI 7303	MAZDA	14	ΠΥΡΟΣΒΕΣΤΙΚΟ	JMZUN82426W401240	2/5/2006	ΠΕΤΡΕΛΑΙΟ
	ME 104714	MITSUBISHI	136	ΠΥΡΟΣΒΕΣΤΙΚΟ	MMBCNKB407D151316	24/6/2008	ΠΕΤΡΕΛΑΙΟ
	ME 59562	TOYOTA	75	ΠΥΡΟΣΒΕΣΤΙΚΟ	JT131LNE500028455	21/7/2000	ΠΕΤΡΕΛΑΙΟ
ΚΑΛΑΘΟΦΟΡΑ							
A/A	ΑΡΙΘΜΟΣ ΚΥΚΛΟΦΟΡΙΑΣ	ΜΑΡΚΑ	ΦΟΡ. ΙΣΧΥΣ	ΕΙΔΟΣ ΟΧΗΜΑΤΟΣ	ΑΡΙΘΜΟΣ ΠΛΑΙΣΙΟΥ	ΗΜΕΡΟΜΗΝΙΑ 1ης ΑΔΕΙΑΣ	ΚΑΥΣΙΜΟ
	ME 118000	IVECO	177	ΚΑΛΑΘΟΦΟΡΟ	ZCFC65D0005801784	7/7/2010	ΠΕΤΡΕΛΑΙΟ
	ME-85930	MERCEDES	140	ΚΑΛΑΘΟΦΟΡΟ-ΓΕΡΑΝΟΦΟΡΟ	WDB6740111K003786	24/6/2005	ΠΕΤΡΕΛΑΙΟ

ΔΗΜΟΣ ΜΑΡΑΘΩΝΟΣ / ΔΗΜΟΤΙΚΗ ΚΟΙΝΟΤΗΤΑ ΝΕΑΣ ΜΑΚΡΗΣ

ΠΙΝΑΚΑΣ ΜΕ ΣΤΟΙΧΕΙΑ ΤΩΝ ΣΧΟΛΕΙΩΝ

Σχολεία	τηλέφωνο	fax	Δ/νση
1 ^ο Γυμνάσιο	22940 93701	22940 93960	Λυκείου & Β. Κόλλια Νέα Μάκρη
2 ^ο Γυμνάσιο	22940 79789	22940 79783	Χρ. Σμύρνης Ν. Βουτζάς Νέα Μάκρη
Λύκειο	22940 50445	22940 50444	Λυκείου & Β. Κόλλια Νέα Μάκρη
Δημοτικό Σχολείο Αγίας Μαρίνας	22940 91028	22940 95635	Αγίας Μαρίνας Αγ. Μαρίνα Νέα Μάκρη
1 ^ο Δημοτικό Σχολείο Νέας Μάκρης	22940 91353	22940 91770	Λ. Μαραθώνος 115 Νέα Μάκρη
2 ^ο Δημοτικό Σχολείο	22940 50610	22940 50610	Λ. Μαραθώνος 196

Νέας Μάκρης			Νέα Μάκρη
Δημοτικό Σχολείο Ανατολής	22940 95978	22940 95098	Λ. Διονύσου Ανατολή Νέα Μάκρη
1 ^ο Ειδικό Δημοτικό Σχολείο	22940 98212	22940 98212	Λ. Μαραθώνος 1 & Νέα Μάκρη
ΕΕΕΕΚ Παμμακάριστου	22940 98211	22940 98240	Λ. Μαραθώνος 1 & Νέα Μάκρη
Νηπιαγωγείο Ανατολής	22940 95000	22940 91947	Λ. Μαραθώνος 229 Νέα Μάκρη
Νηπιαγωγείο Αγίας Μαρίνας	22940 96444	22940 96444	Αγίας Μαρίνας Αγία Μαρίνα Νέα Μάκρη
Νηπιαγωγείο 1 ^ο Νέας Μάκρης	22940 94451	22940 99679	Αγίας Παρασκευής 7 Νέα Μάκρη
Νηπιαγωγείο 2 ^ο Νέας Μάκρης	22940 98877	22940 98036	Αγίας Παρασκευής 7 Νέα Μάκρη
Νηπιαγωγείο 3 ^ο Νέας Μάκρης	22940 94080	22940 94080	Εμμεή Νέα Μάκρη

ΔΗΜΟΤΙΚΗ ΚΟΙΝΟΤΗΤΑ ΜΑΡΑΘΩΝΑ

Σχολεία	τηλέφωνο	fax	Δ/υση
Γυμνάσιο	22940 66221	22940 66221	Σπηλαιίου

			Πανός 24
Λύκειο	22940 66950	22940 67960	Λ. Δημοκρατίας 5
1 ^ο Δημοτικό Σχολείο Μαραθώνα	22940 66311	22940 67005	Αναστασίου Χρυσίνα 7
Δημοτικό Σχολείο Τύμβου Μαραθώνα	22940 55256	22940 55330	Σλήμαν 62
Δημοτικό Σχολείο Κάτω Σουλίου Μαραθώνα	22940 63419	22940 63419	Κων. Μπενάκη 13
Νηπιαγωγείο 1 ^ο Μαραθώνα	22940 66477		
Νηπιαγωγείο 2 ^ο Μαραθώνα	22940 67885		
Νηπιαγωγείο 3 ^ο Μαραθώνα	22940 66324	22940 66324	Αναστασίου Χρυσίνα 7
Νηπιαγωγείο Τύμβου Μαραθώνα	22940 55922		Αγ. Παντελεήμονος 17
Νηπιαγωγείο Κάτω Σουλίου Μαραθώνα	22940 63200	22940 63200	Κων. Μπενάκη 13

ΤΟΠΙΚΗ ΚΟΙΝΟΤΗΤΑ ΓΡΑΜΜΑΤΙΚΟΥ

Σχολεία	τηλέφωνο	fax
Δημοτικό Σχολείο Γραμματικού	22940 61242	2294061242
Νηπιαγωγείο Γραμματικού	2294061655	2294061655

ΤΟΠΙΚΗ ΚΟΙΝΟΤΗΤΑ ΒΑΡΝΑΒΑ

Σχολεία	τηλέφωνο	fax

			Δ/υση
Δημοτικό Σχολείο Βαρνάβα	22950 97247	22950 97247	Βαρνάβας 19014
Νηπιαγωγείο Βαρνάβα	22950 97110	22950 97110	Καπανδρίτι

ΠΑΙΔΙΚΟΙ ΣΤΑΘΜΟΙ

ΠΑΙΔΙΚΟΣ ΣΤΑΘΜΟΣ	τηλέφωνο	Δ/υση
ΑΜΑΛΘΕΙΑ –Βρεφονηπιακός Σταθμός Μαραθώνα	22940 67547	Λ. Γραμματικού 7, Μαραθώνας
Παιδικός Σταθμός Δήμου Μαραθώνα	22940 66301	Β. Γεωργίου 29 - Μαραθώνας
Δημοτικός Παιδικός Σταθμός Πολυτέκνων Μαραθώνα	22940 67565	Οικισμός Πολυτέκνων - Μαραθώνας
Δημοτικός Παιδικός Σταθμός Νέας Μάκρης	2294095338	Μόσχου 2 –Νέα Μάκρη
Βρεφονηπιακός Σταθμός Νέας Μάκρης	2294099942	Σωτηρίου Λούη -Νέα Μάκρη
Δημοτικός Παιδικός Σταθμός Βαρνάβα	2295097865	Κινέτιζα -Βαρνάβα

ΘΕΡΜΑΙΝΟΜΕΝΟΙ ΧΩΡΟΙ

Α/Α	ΔΗΜΟΤΙΚΟΣ ΧΩΡΟΣ	ΠΕΡΙΟΧΗ	ΤΗΛΕΦΩΝΟ
1	ΔΗΜΑΡΧΕΙΟ ΜΑΡΑΘΩΝΑ	ΜΑΡΑΘΩΝΑΣ	2294320904
2	ΔΗΜΟΤΙΚΟ ΚΑΤΑΣΤΗΜΑ Ν.ΜΑΚΡΗΣ	ΝΕΑ ΜΑΚΡΗ	2294320555
3	ΔΗΜΟΤΙΚΟ ΚΑΤΑΣΤΗΜΑ ΓΡΑΜΜΑΤΙΚΟΥ	ΓΡΑΜΜΑΤΙΚΟ	2294361200
4	ΔΗΜΟΤΙΚΟ ΚΑΤΑΣΤΗΜΑ ΒΑΡΝΑΒΑ	ΒΑΡΝΑΒΑΣ	22950-97249
5	ΓΥΑΛΙΝΟ –ΑΦΕΤΗΡΙΑ ΜΑΡΑΘΩΝΙΟΥ	ΜΑΡΑΘΩΝΑΣ	22940-67774
6	ΚΛΕΙΣΤΟ ΓΥΜΝΑΣΤΗΡΙΟ ΑΦΕΤΗΡΙΑ	ΜΑΡΑΘΩΝΑΣ	22940-67773
7	ΚΛΕΙΣΤΟ ΓΗΠΕΔΟ ΚΑΒΑΡΝΟΥ	ΜΑΡΑΘΩΝΑΣ	2294069800

8	ΑΙΘΟΥΣΑ ΠΟΛΙΤΙΣΤΙΚΟΥ ΔΗΜΟΥ «ΑΠΟΘΗΚΗ»	ΚΑΤΩ ΣΟΥΛΙ	
	Κ.Α.Π.Η		
1	ΜΑΡΑΘΩΝΑ	ΜΑΡΑΘΩΝΑΣ	22940-67384
2	ΝΕΑΣ ΜΑΚΡΗΣ	ΝΕΑ ΜΑΚΡΗ	22940-91332
3	ΓΡΑΜΜΑΤΙΚΟ	ΓΡΑΜΜΑΤΙΚΟ	22940-61144
4	ΒΑΡΝΑΒΑΣ	ΒΑΡΝΑΒΑΣ	22950-97249
	ΑΙΘΟΥΣΕΣ ΠΟΛΛΑΠΛΩΝ ΧΡΗΣΕΩΝ		
1	ΔΗΜΟΤΙΚΟΥ ΣΧΟΛΕΙΟΥ ΜΑΡΑΘΩΝΑ	ΜΑΡΑΘΩΝΑΣ	22940-66311
2	ΔΗΜΟΤΙΚΟΥ ΣΧΟΛΕΙΟΥ ΤΥΜΒΟΥ	ΤΥΜΒΟΣ	22940-55256
3	ΔΗΜΟΤΙΚΟΥ ΣΧΟΛΕΙΟΥ ΑΝΑΤΟΛΗΣ	ΑΝΑΤΟΛΗ	22940-95000
4	1ΟΥ ΔΗΜΟΤΙΚΟΥ ΣΧΟΛΕΙΟΥ	ΝΕΑ ΜΑΚΡΗ	22940-91353
5	ΔΗΜΟΤΙΚΟΥ ΣΧΟΛΕΙΟΥ ΑΓ.ΜΑΡΙΝΑΣ	ΑΓΙΑ ΜΑΡΙΝΑ	22940-91028
1	ΠΟΛΙΤΙΣΤΙΚΟ ΚΑΙ ΑΘΛΗΤΙΚΟ ΠΑΡΚΟ	ΝΕΑ ΜΑΚΡΗ	22940-69870

ΙΑΤΡΙΚΑ ΚΕΝΤΡΑ - ΙΑΤΡΟΙ	- ΦΑΡΜΑΚΕΙΑ
-------------------------	-------------

1.MEDICAL ΝΕΑΣ ΜΑΚΡΗΣ ΑΕ
ΙΔΙΩΤΙΚΟ ΠΟΛΥΙΑΤΡΕΙΟ
ΔΑΜΙΑΝΟΥ 2, ΝΕΑ ΜΑΚΡΗΣ ,
19005 , ΑΤΤΙΚΗ
2294099990 / 2294097955

1. ΙΑΣΙΣ
Διαγνωστικό Κέντρο - Αιματολογικές - Ακτινολογικές - Διαγνωστικές Εξετάσεις
1.1.1 Διεύθυνση Αγίας Παρασκευής 2 Νέα Μάκρη Αττική
1.1.2 Τηλέφωνο : 2294-200543
1.1.3 Email :info@iasis-med.gr

2. ΜΑΡΑΘΩΝΕΙΟ ΙΑΤΡΙΚΟ ΚΕΝΤΡΟ
Διαγνωστικό Κέντρο - Νέα Μάκρη
Λαμέρα Κωνσταντίνου 8, Ζούμπερη, 190 05 Νέα Μάκρη Αττικής

Τηλέφωνο :2294096003

3. Ιατρείο Ωτορινολαρυγγολόγου Παπαευθυμίου Δημήτριος

Διεύθυνση: Αγίου Κωνσταντίνου 46, Νέα Μάκρη 190 05

Τηλέφωνο: 2294 092386

4. ΙΑΤΡΕΙΟ ΨΥΧΙΚΗΣ ΥΓΕΙΑΣ Αλέξανδρος Αστρινάκης ψυχίατρος
ψυχοθεραπευτής

ΔΙΕΥΘΥΝΣΗ ΜΩΣΣΑΙΟΥ 31 ΝΕΑ ΜΑΚΡΗ 19005 Ελλάδα

ΕΠΙΚΟΙΝΩΝΙΑ 2294 097003

Διεύθυνση: Χρήστου Καραβασίλη 14, Νέα Μάκρη 190 05

Τηλέφωνο: 2294 091157

5. Τσούνης Χ. Δημήτριος, Καρδιολόγος Νέα Μάκρη

Διεύθυνση: Μωσαίου 31 Νέα Μάκρη, Αθήνα 190 05

Τηλέφωνο: 2294 050505

7.ΓΙΑΝΝΑΚΑΚΟΥ ΡΑΖΕΛΟΥ ΔΗΜΗΤΡΑ ΩΡΛ ιατρείο

Διεύθυνση: Παπαδόπουλου 3, Νέα Μάκρη 190 05

Τηλέφωνο: 2294 090068

8.Αλεβιζοπούλου Φωτεινή Νεφρολόγος MD

Διεύθυνση: Καραγιάννη 6 και Λυβισίου, Νέα Μάκρη - New Makri 190 05

Email: kidneyhealth.gr

9.ΛΥΚΟΥΔΗ ΑΚΡΙΒΗ - ΠΑΘΟΛΟΓΟΣ - ΔΙΑΒΗΤΟΛΟΓΟΣ – ΜΑΡΑΘΩΝΑΣ

Διεύθυνση: Αθήνας 3, Μαραθώνας 190 07

Τηλέφωνο: 2294 067511

Φαρμακεία Νέα Μάκρη ΑΤΤΙΚΗΣ

1. Γκλιάτης Αναστάσιος Α.

Λεωφόρος Διονύσου 1 & Λ. Μαραθώνος

Νέα Μάκρη, 19005, ΑΤΤΙΚΗΣ

2294050222

2. Δημητροπούλου - Ζαχαράκη Πουλιάννα

Πλαστήρα Νικολάου 19 & Σαράφη Στεφάνου, Νέα Μάκρη, 19005, ΑΤΤΙΚΗΣ

2294093933

3. ΓΕΡΟΚΩΣΤΟΠΟΥΛΟΣ ΑΝΤΩΝΙΟΣ ΚΑΙ ΣΙΑ ΟΕ

Αγίου Κωνσταντίνου 2, Νέα Μάκρη, 19005, ΑΤΤΙΚΗΣ

Φαρμακεία

2294097480

4. ΣΑΜΑΡΤΖΗ ΕΛΕΝΗ ΚΑΙ ΣΙΑ ΟΕ

Λεωφόρος Μαραθώνος 4, Νέα Μάκρη - Αγία Μαρίνα, 19005, ΑΤΤΙΚΗΣ

Φαρμακεία

229409962

5. ΟΙΚΟΝΟΜΟΥ ΔΗΜΗΤΡΙΟΣ ΕΕ

Λιβυσίου 28, Νέα Μάκρη, 19005, ΑΤΤΙΚΗΣ 2294095322

6. ΠΑΠΑΪΩΑΝΝΟΥ ΑΠΟΣΤΟΛΟΥΜΗ ΑΝΝΑ ΠΑΠΑΪΩΑΝΝΟΥ ΓΕΩΡΓΙΑ ΟΕ

Λεωφόρος Μαραθώνος 197Α, Νέα Μάκρη, 19005, ΑΤΤΙΚΗΣ 2294092595

7. Παναγιωτόπουλος Δημήτριος Ι.

Λεωφόρος Μαραθώνος 113, Νέα Μάκρη, 19005, ΑΤΤΙΚΗΣ

2294094441

8. ΑΖΙΖΙ ΠΥΡΡΟΣ ΟΕ

Λεωφόρος Μαραθώνος 44, Νέα Μάκρη, 19005, ΑΤΤΙΚΗΣ

2294096950

8. Χάρη - Χαλμούκη Πηνελόπη Β.

34ο χλμ Λεωφόρου Μαραθώνος, Πλησίον Κέντρου Υγείας, Νέα Μάκρη,
19005, ΑΤΤΙΚΗΣ 2294096495

9. Κυριαζής Παναγιώτης Σ.

Λυβισσίου 68, Νέα Μάκρη, 19005, ΑΤΤΙΚΗΣ
2294092562
10. <u>Βούδρης Μιλτιάδης Χ.</u>
Λεωφόρος Μαραθώνος 35Α, Νέα Μάκρη, 19005, ΑΤΤΙΚΗΣ
2294090556
11. <u>Αλεξανδράκης Ευάγγελος Ε.</u>
Λεωφόρος Μαραθώνος 114, Νέα Μάκρη, 19005, ΑΤΤΙΚΗΣ
2294097200
12. <u>ΚΟΙΝΩΝΙΑ ΚΛΗΡΟΝΟΜΩΝ ΔΗΜΗΤΡΙΟΥ ΧΑΡΔΑΛΟΥΠΑ</u>
Λεωφόρος Μαραθώνος 56, Νέα Μάκρη, 19005, ΑΤΤΙΚΗΣ
2294093155
13. ΝΙΚΟΛΑΚΟΠΟΥΛΟΥ ΒΑΣΙΛΙΚΗ Κ>
Λεωφόρος Μαραθώνος 94-96, Νέα Μάκρη, 19005, ΑΤΤΙΚΗΣ
2294099777
14. <u>ΛΟΥΙΖΟΣ ΝΙΚΟΛΑΟΣ ΚΑΙ ΣΙΑ ΟΕ</u>
Πλαστήρα Νικολάου 34, Νέα Μάκρη, 19005, ΑΤΤΙΚΗΣ
2294091061
Φαρμακεία Μαραθώνας
1. <u>Κατσά Αικατερίνη Γ.</u>
Αθηνάς 3, Μαραθώνας, 19007, ΑΤΤΙΚΗΣ
2294067610
2. <u>Μέξη Σοφία Χ.</u>
Λεωφόρος Μαραθώνος 44, Μαραθώνας, 19007, ΑΤΤΙΚΗΣ
2294066097
3. <u>ΚΑΟΥΡΜΑ ΕΛΕΝΗ ΚΑΙ ΣΙΑ ΕΕ</u>
Πλατεία Ηρώων 17, Μαραθώνας, 19007, ΑΤΤΙΚΗΣ
2294066109
4. <u>Μπέλλος Αλέξιος Θ.</u>
Λεωφόρος Μαραθώνος 54, Μαραθώνας, 19007, ΑΤΤΙΚΗΣ
2294067566
5. <u>Μαχαίρα Χαρίκλεια Δ.</u>
Λεωφόρος Μαραθώνος 100, Έναντι Μουσείου, Μαραθώνας, 19007, ΑΤΤΙΚΗΣ
2294066670
6. <u>Μπότσης Σταμάτιος Β</u>

Λεωφόρος Κάτω Σουλίου 131, Μαραθώνας, 19007, ΑΤΤΙΚΗΣ
2294067519
7. <u>Μυλωνά Θεοδώρα Α.</u>
Μιλτιάδου 10, Μαραθώνας, 19007, ΑΤΤΙΚΗΣ
2294066445
8. <u>Καραντζά Μαρία Ν.</u>
Λεωφόρος Μαραθώνος 383, Μαραθώνας, 19007, ΑΤΤΙΚΗΣ
2294098529
9. <u>Μπέλλος Βασίλειος Α.</u>
Αγίου Παντελεήμονος 6, Μαραθώνας - Παραλία, 19007, ΑΤΤΙΚΗΣ
2294057390

Φαρμακείο Γραμματικού
1. Γιαννακούρος Βασίλειος Γ.
Λεωφόρος Γραμματικού 11, Γραμματικό, 19007, ΑΤΤΙΚΗΣ
2294061255

Φαρμακείο Βαρνάβα
2. <u>ΠΕΡΑΝΤΩΝΑΚΗ ΓΕΩΡΓΙΑ</u>
Φαρμακείο
Βαρνάβα

Α/Α	ΚΑΤΑΣΚΗΝΩΣΗ -ΦΟΡΕΑΣ	ΠΕΡΙΟΧΗ	ΤΗΛΕΦΩΝΟ/ΦΑΞ
	ΔΑΣΑΡΧΕΙΟ ΚΑΠΑΝΔΡΙΤΙΟΥ		
1	CAMPING ΑΘΗΤΑΚΙΣ SPORTS VILLAGE	ΘΕΣΗ ΓΡΑΜΜΑΤΙΚΟΥ	ΤΗΛ:210-3617296 FAX:210-3618631
	ΔΑΣΑΡΧΕΙΟ ΠΕΝΤΕΛΗΣ		
1	ΔΗΜΟΥ ΑΘΗΝΑΙΩΝ	ΑΓΙΟΣ ΑΝΔΡΕΑΣ	2294090446/90585
2	ΣΩΜΑ ΕΛΛΗΝΙΔΩΝ ΟΔΗΓΩΝ	ΑΓΙΑ ΜΑΡΙΝΑ	22940-98313
3	ΓΕΝΙΚΟΥ ΕΠΙΤΕΛΕΙΟΥ ΑΕΡΟΠΟΡΙΑΣ	ΜΑΤΙ	210-8625927
4	ΥΠΟΥΡΓΕΙΟΥ ΔΙΚΑΙΟΣΥΝΗΣ	ΑΓΙΑ ΜΑΡΙΝΑ	210-7713020/7712694
5	NAT	ΑΓΙΟΣ ΑΝΔΡΕΑΣ	22940-33952/210-4296805
6	ΥΠΟΥΡΓΕΙΟΥ ΠΑΙΔΕΙΑΣ	ΖΟΥΜΠΕΡΙ	22940-90929
7	ΥΠΟΥΡΓΕΙΟΥ ΠΑΙΔΕΙΑΣ	ΑΓΙΟΣ ΑΝΔΡΕΑΣ-ΜΑΤΙ	22940-90843/90844

8	Τ.Ε.Α		210-2828122/3680724
9	Κ.Α.Α.Υ	ΑΓΙΟΣ ΑΝΔΡΕΑΣ	210-8832931
10	4 ^Η & 5 ^Η ΥΠΑΛ. ΥΓΕΙΑΣ & ΠΡΟΝΟΙΑΣ	ΑΓΙΟΣ ΑΝΔΡΕΑΣ	22940-90563/90361
11	ΕΛΛΗΝΙΚΗΣ ΑΣΤΥΝΟΜΙΑΣ	ΖΟΥΜΠΕΡΙ	2294097274/97244-5
12	ΙΚΑ	ΖΟΥΜΠΕΡΙ	22940-27169
13	Δ.Π.Ε	ΜΑΤΙ	
14	Ε.Π.Ε	ΑΓΙΟΣ ΑΝΔΡΕΑΣ	
15	ΕΛΛΗΝΙΚΟΣ ΕΡΥΘΡΟΣ ΣΤΑΥΡΟΣ	ΖΟΥΜΠΕΡΙ	22940-98310
16	ΠΑΙΔΙΚΟ ΧΩΡΙΟ SOS	ΑΓΙΑ ΜΑΡΙΝΑ	22940-91201
17	Φ.Ο.Σ	ΑΓΙΑ ΜΑΡΙΝΑ	22940-91735
18	CAMPING {ΡΑΜΝΟΥΣ}	ΡΙΖΑΡΗ	22940-55855
19	ΜΑΡΑΘΟΝ ΒΕΑΧ CAMPING	ΜΑΡΑΘΩΝΑΣ	22940-55577
20	CAMPING ΝΕΑ ΜΑΚΡΗ	ΝΕΑ ΜΑΚΡΗ	22940-92719

Ιεροί Ναοί - Μονές Νέας Μάκρης

ΙΕΡΟΣ ΝΑΟΣ ΑΓΙΟΥ ΚΩΝΣΤΑΝΤΙΝΟΥ ΚΑΙ ΕΛΕΝΗΣ	2294094001
Λεωφόρος Μαραθώνος, Νέα Μάκρη, 19005, ΑΤΤΙΚΗΣ	
ΙΕΡΑ ΜΟΝΗ ΟΣΙΟΥ ΕΦΡΑΙΜ	2294091202
Αγίας Παρασκευής, Όρος Αμώμων, Νέα Μάκρη, 19005, ΑΤΤΙΚΗΣ	
ΙΕΡΟΣ ΝΑΟΣ ΑΓΙΑΣ ΜΑΡΙΝΑΣ	2294095622
Λεωφόρος Μαραθώνος, Νέα Μάκρη, 19005, ΑΤΤΙΚΗΣ	
ΙΕΡΟΣ ΝΑΟΣ ΑΓΙΑΣ ΒΑΡΒΑΡΑΣ	2294090355
Ανατολή, Νέα Μάκρη, 19005, ΑΤΤΙΚΗΣ	
ΠΑΡΕΚΚΛΗΣΙ ΑΓΙΑΣ ΚΥΡΙΑΚΗΣ	2294094001
Νέα Μάκρη - Παραλία, 19005, ΑΤΤΙΚΗΣ	
ΙΕΡΟΣ ΝΑΟΣ ΚΟΙΜΗΣΕΩΣ ΘΕΟΤΟΚΟΥ	2294034383
Κύπρου & Κοιμήσεως Θεοτόκου, Μάτι, 19005, ΑΤΤΙΚΗΣ	
ΙΕΡΟΣ ΝΑΟΣ ΑΓΙΟΥ ΙΩΑΝΝΗ ΠΡΟΔΡΟΜΟΥ	2294077941
Αγίου Ιωάννη 15, Νέος Βουτζάς, 19009, ΑΤΤΙΚΗΣ	
ΙΕΡΑ ΜΟΝΗ ΑΓΙΑΣ ΤΡΙΑΔΟΣ	2294079591
Φεραίου Ρήγα, Νέος Βουτζάς, 19009, ΑΤΤΙΚΗΣ	
ΙΕΡΟ ΗΣΥΧΑΣΤΗΡΙΟ ΠΑΝΑΓΙΑ Η ΘΕΡΑΠΕΥΤΡΙΑ	2294096240
Τέρμα Γαλήνης, Νέα Μάκρη - Προβάλινθος, 19005, ΑΤΤΙΚΗΣ	

Ιεροί Ναοί - Μονές Μαραθώνα

ΙΕΡΟΣ ΝΑΟΣ ΑΓΙΟΥ ΠΑΝΤΕΛΗΜΟΝΟΣ	2294055582
Παραλία Μαραθώνος, Μαραθώνας, 19007, ΑΤΤΙΚΗΣ	
ΙΕΡΟΣ ΝΑΟΣ ΑΓΙΟΥ ΙΩΑΝΝΟΥ ΠΡΟΔΡΟΜΟΥ	2294066333
Πλατεία Ηρώων 8, Μαραθώνας, 19007, ΑΤΤΙΚΗΣ	
ΙΕΡΑ ΜΟΝΗ ΑΓΙΟΥ ΡΑΦΑΗΛ	2294061151
Άνω Σούλι & Μοναστηρίου, Μαραθώνας, 19007, ΑΤΤΙΚΗΣ	
ΙΕΡΑ ΜΟΝΗ ΑΓΙΑΣ ΤΡΙΑΔΟΣ ΚΑΙ ΑΓΙΑΣ ΖΩΝΗΣ	2294063287
ΔΙΚΑΣΤΙΚΑ, Μαραθώνας, 19700, ΑΤΤΙΚΗΣ	
ΙΕΡΑ ΜΟΝΗ ΑΓΙΟΥ ΓΕΩΡΓΙΟΥ ΤΡΟΠΑΙΟΦΟΡΟΥ	2294055221
Βρανάς, Μαραθώνας, 19007, ΑΤΤΙΚΗΣ	

Χρήσιμα τηλέφωνα Μαραθώνα

ΑΣΤΥΝΟΜΙΚΟ ΤΜΗΜΑ	2294067100
ΔΗΜΟΤΙΚΟ ΙΑΤΡΕΙΟ	2294067384
ΨΥΧΟΠΑΙΔΑΓΩΓΙΚΟ ΚΕΝΤΡΟ	2294067945
Κ.Ε.Π.	2294067000
ΑΝΤΑΠΟΚΡΙΤΗΣ Ο.Γ.Α.	2294066240
ΤΑΞΙ ΜΑΡΑΘΩΝΟΣ	2294066277
ΤΑΧΥΔΡΟΜΕΙΟ ΜΑΡΑΘΩΝΟΣ	2294066699
ΜΟΥΣΕΙΟ ΜΑΡΑΘΩΝΙΟΥ ΔΡΟΜΟΥ	2294067617
ΑΡΧΑΙΟΛΟΓΙΚΟ ΜΟΥΣΕΙΟ ΒΡΑΝΑ	2294055155
ΦΡΑΓΜΑ ΛΙΜΝΗΣ ΜΑΡΑΘΩΝΟΣ	2108143415
ΒΑΣΗ ΕΛΙΚΟΠΤΕΡΩΝ ΝΑΥΤΙΚΟΥ-ΕΛΙΚΟΔΡΟΜΙΟ	2294068000
ΝΑΥΤΙΚΗ ΒΑΣΗ ΝΟΤΙΟΥ ΕΥΒΟΪΚΟΥ - ΑΓ. ΜΑΡΙΝΑΣ	2294060000
ΝΑΟΣ ΑΓ. ΙΩΑΝΝΗ - ΜΑΡΑΘΩΝΑΣ	2294066333
ΝΑΟΣ ΑΓ. ΠΑΝΤΕΛΗΜΟΝΟΣ - ΠΑΡΑΛΙΑ ΜΑΡΑΘΩΝΟΣ	2294055582
ΝΑΟΣ ΜΕΤΑΜΟΡΦΩΣΗ ΤΟΥ ΣΩΤΗΡΟΣ - ΚΑΛΕΤΖΙ	2294069299
ΝΑΟΣ ΑΓ. ΜΟΔΕΣΤΟΣ - ΚΑΤΩ ΣΟΥΛΙ	2294063396
ΑΔΕΛΦΟΤΗΤΑ ΤΟΥ ΑΓ. ΡΑΦΑΗΛ	2294061151
ΤΡΑΠΕΖΑ ΠΕΙΡΑΙΩΣ	2294306020
ΤΡΑΠΕΖΑ ΕΘΝΙΚΗ	2294067451

ΑΣΤΥΝΟΜΙΚΟ ΤΜΗΜΑ ΝΕΑΣ ΜΑΚΡΗΣ
2294069400

ΚΕΝΤΡΟ ΥΓΕΙΑΣ ΝΕΑΣ ΜΑΚΡΗΣ
2294321100

ΠΥΡΟΣΒΕΣΤΙΚΗ ΥΠΗΡΕΣΙΑ ΝΕΑΣ ΜΑΚΡΗΣ
2294069035

ΠΟΛΥΪΑΤΡΕΙΑ Ι.Κ.Α. 2294079991

Ι.Κ.Α. ΡΑΦΗΝΑΣ 2294077413

ΚΤΕΛ ΝΕΑΣ ΜΑΚΡΗΣ 2294091251

ΤΑΞΙ ΝΕΑΣ ΜΑΚΡΗΣ

2294091300

ΝΕΚΡΟΤΑΦΕΙΟ ΝΕΑΣ ΜΑΚΡΗΣ

2294097528

ΛΙΜΕΝΑΡΧΕΙΟ ΡΑΦΗΝΑΣ

2294028888

ΒΛΑΒΕΣ Δ.Ε.Η.

2294091209

Ε.Λ.Τ.Α. ΝΕΑΣ ΜΑΚΡΗΣ

2294091015

ΑΕΡΟΔΡΟΜΙΟ ΣΠΑΤΩΝ

2103530000

2106135010

ΔΑΣΑΡΧΕΙΟ ΠΕΝΤΕΛΗΣ

ΕΘΝΙΚΗ ΤΡΑΠΕΖΑ

2294095122

ALPHA BANK

2294099750

EUROBANK

2294094450

ΤΡΑΠΕΖΑ ΠΕΙΡΑΙΩΣ

2294069340

ΤΗΛΕΦΩΝΙΚΟ ΚΕΝΤΡΟ ΔΗΜΟΥ ΜΑΡΑΘΩΝΑ	2294320510
ΓΡΑΦΕΙΟ ΔΗΜΑΡΧΟΥ ΨΗΝΑΚΗΣ ΗΛΙΑΣ	2294320526
ΑΝΤΙΔΗΜΑΡΧΟΣ ΓΕΩΡΓΙΟΣ ΝΗΣΙΩΤΗΣ	2294320572
ΓΡΑΦΕΙΟ ΠΟΛΙΤΙΚΗΣ ΠΡΟΣΤΑΣΙΑΣ ΔΗΜΟΥ ΜΑΡΑΘΩΝΑ	2294320904 2294320961
ΠΡΟΪΣΤΑΜΕΝΟΣ Δ/ΝΣΗΣ ΤΕΧΝΙΚΩΝ ΥΠΗΡΕΣΙΩΝ ΔΗΜΟΥ ΜΑΡΑΘΩΝΑ	2294320576
ΤΗΛΕΦΩΝΙΚΗ ΕΠΙΚΟΙΝΩΝΙΑ ΓΙΑ ΑΜΕΣΗ ΑΣΤΥΝΟΜΙΚΗ ΕΠΕΜΒΑΣΗ ΣΕ ΚΑΘΕ ΝΟΜΟ ΤΗΣ ΧΩΡΑΣ	100
ΔΥΝΑΤΟΤΗΤΑ ΤΗΛΕΦΩΝΙΚΗΣ ΕΠΙΚΟΙΝΩΝΙΑΣ ΜΕ ΟΛΕΣ ΤΙΣ ΑΣΤΥΝΟΜΙΚΕΣ ΥΠΗΡΕΣΙΕΣ ΤΩΝ ΝΟΜΩΝ ΑΤΤΙΚΗΣ ,ΘΕΣΣΑΛΟΝΙΚΗΣ , ΣΕΡΡΩΝ , ΠΙΕΡΙΑΣ ΚΑΙ ΠΕΛΛΑΣ	1033
ΑΣΤΥΝΟΜΙΚΟ ΤΜΗΜΑ ΜΑΡΑΘΩΝΑ	2294096000
ΤΗΛΕΦΩΝΙΚΗ ΕΠΙΚΟΙΝΩΝΙΑ ΣΤΗΝ ΕΛΛΗΝΙΚΗ,ΑΓΓΛΙΚΗ, ΓΑΛΛΙΚΗ,ΓΕΡΜΑΝΙΚΗ ΓΛΩΣΣΑ ΓΙΑ ΤΗΝ ΕΠΙΛΥΣΗ ΠΡΟΒΛΗΜΑΤΩΝ ΠΟΥ ΑΝΤΙΜΕΤΩΠΙΖΟΥΝ ΟΙ ΗΜΕΔΑΠΟΙ ΚΑΙ ΑΛΛΟΔΑΠΟΙ ΤΟΥΡΙΣΤΕΣ	1571
ΠΥΡΟΣΒΕΣΤΙΚΗ ΥΠΗΡΕΣΙΑ ΜΑΡΑΘΩΝΑ 199	2294090199
ΤΡΟΧΑΙΑ	2106655771
ΕΥΡΩΠΑΙΚΟΣ ΑΡΙΘΜΟΣ ΕΚΤΑΚΤΗΣ ΑΝΑΓΚΗΣ	112

ΣΥΝΟΠΤΙΚΗ ΑΝΑΦΟΡΑ ΕΚΤΑΚΤΟΥ ΣΥΜΒΑΝΤΟΣ

ΥΠ'ΑΡΙΘ

ΗΜΕΡ/ΩΡΑ ΑΝΑΦΟΡΑΣ:

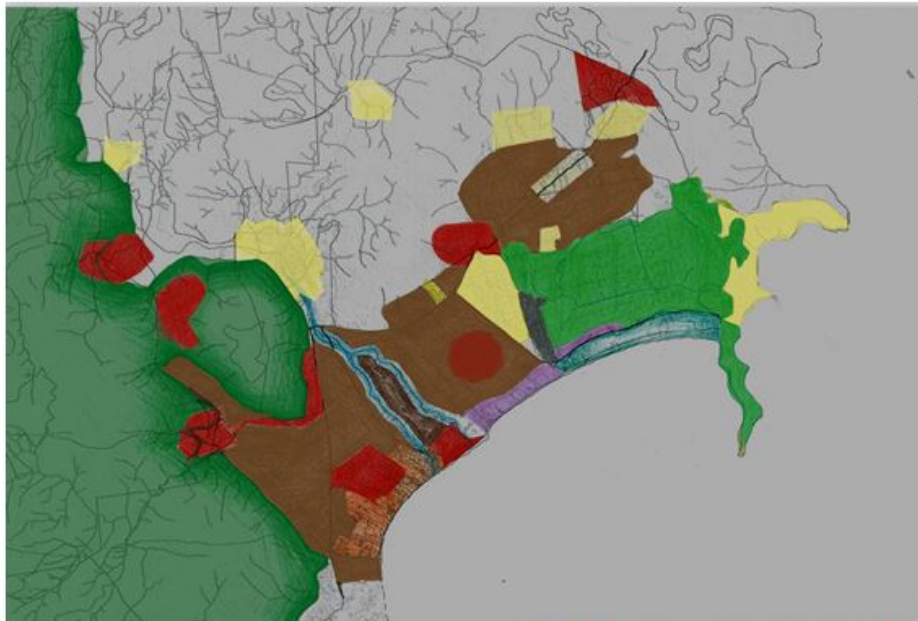
ΑΠΟ :

ΠΡΟΣ:

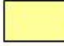



Τηλ.

ΦΑΞ
ΥΠΕΥΘΥΝΟΣ ΓΙΑ ΠΛΗΡΟΦΟΡΙΕΣ
ΟΝΟΜΑΤΕΠΩΝΥΜΟ
ΤΗΛΕΦΩΝΟ ΣΤΑΘΕΡΟ
ΤΗΛΕΦΩΝΟ ΚΙΝΗΤΟ
ΦΑΞ
ΠΕΡΙΟΧΗ ΕΚΔΗΛΩΣΗΣ ΣΥΜΒΑΝΤΟΣ
: ΗΜΕΡΟΜΗΝΙΑ
ΩΡΑ ΕΚΔΗΛΩΣΗΣ:
ΕΙΔΟΣ ΕΚΤΑΚΤΟΥ ΣΥΜΒΑΝΤΟΣ
ΦΥΣΙΚΗ ΚΑΤΑΣΤΡΟΦΗ
<input type="checkbox"/> ΕΝΤΟΝΗ ΒΡΟΧΟΠΤΩΣΗ ΑΣΤΙΚΗ ΠΛΗΜΜΥΡΑ
<input type="checkbox"/> ΕΝΤΟΝΗ ΒΡΟΧΟΠΤΩΣΗ ΥΠΕΡΧΕΙΛΙΣΗ ΠΟΤΑΜΟΥ
<input type="checkbox"/> ΜΕΓΑΛΗΣ ΕΚΤΑΣΗΣ ΘΑΛΑΣΣΙΑ ΡΥΠΑΝΣΗ
<input type="checkbox"/> ΣΦΟΔΡΟΙ ΑΝΕΜΟΙ – ΑΝΕΜΟΣΤΡΟΒΙΛΟΣ
<input type="checkbox"/> ΜΕΓΑΛΗΣ ΕΚΤΑΣΗΣ ΡΥΠΑΝΣΗ ΕΔΑΦΟΥΣ Η ΥΔΑΤΩΝ
<input type="checkbox"/> ΚΑΤΟΛΙΣΘΗΤΙΚΑ ΦΑΙΝΟΜΕΝΑ
<input type="checkbox"/> ΚΑΤΑΣΤΡΟΦΗ ΦΡΑΓΜΑΤΟΣ, ΔΕΞΑΜΕΝΗΣ, ΔΙΚΤΥΟΥ ΥΔΡΕΥΣΗΣ ΚΛΠ
<input type="checkbox"/> ΑΛΛΗ
<input type="checkbox"/> ΑΝΘΡΩΠΙΝΑ ΘΥΜΑΤΑ
<input type="checkbox"/> ΤΡΑΥΜΑΤΙΕΣ
<input type="checkbox"/> ΠΑΓΙΔΕΥΣΗ ΑΤΟΜΩΝ
<input type="checkbox"/> ΖΗΜΙΕΣ ΣΕ ΚΤΙΡΙΑ
<input type="checkbox"/> ΖΗΜΙΕΣ ΣΕ ΕΓΚΑΤΑΣΤΑΣΕΙΣ
<input type="checkbox"/> ΑΠΟΚΛΕΙΣΜΟΣ ΧΩΡΙΩΝ ΠΟΛΕΩΝ
ΑΡΧΙΚΗ ΕΚΤΙΜΗΣΗ ΓΙΑ ΑΙΤΗΣΗ ΕΠΙ ΠΛΕΟΝ ΔΥΝΑΜΕΩΝ – ΜΕΣΩΝ ΠΟΛΙΤΙΚΗΣ ΠΡΟΣΤΑΣΙΑΣ
<input type="checkbox"/> ΠΡΟΣΩΠΙΚΟ
<input type="checkbox"/> ΜΗΧΑΝΗΜΑΤΑ
<input type="checkbox"/> ΝΟΣΟΚΟΜΕΙΑΚΑ ΟΧΗΜΑΤΑ
<input type="checkbox"/> ΕΙΔΙΚΟ
<input type="checkbox"/> ΠΥΡΟΣΒΕΣΤΙΚΑ ΟΧΗΜΑΤΑ
<input type="checkbox"/> ΕΙΔΙΚΕΣ ΟΜΑΔΕΣ
<input type="checkbox"/> ΜΕΤΑΦΟΡΙΚΑ ΜΕΣΑ

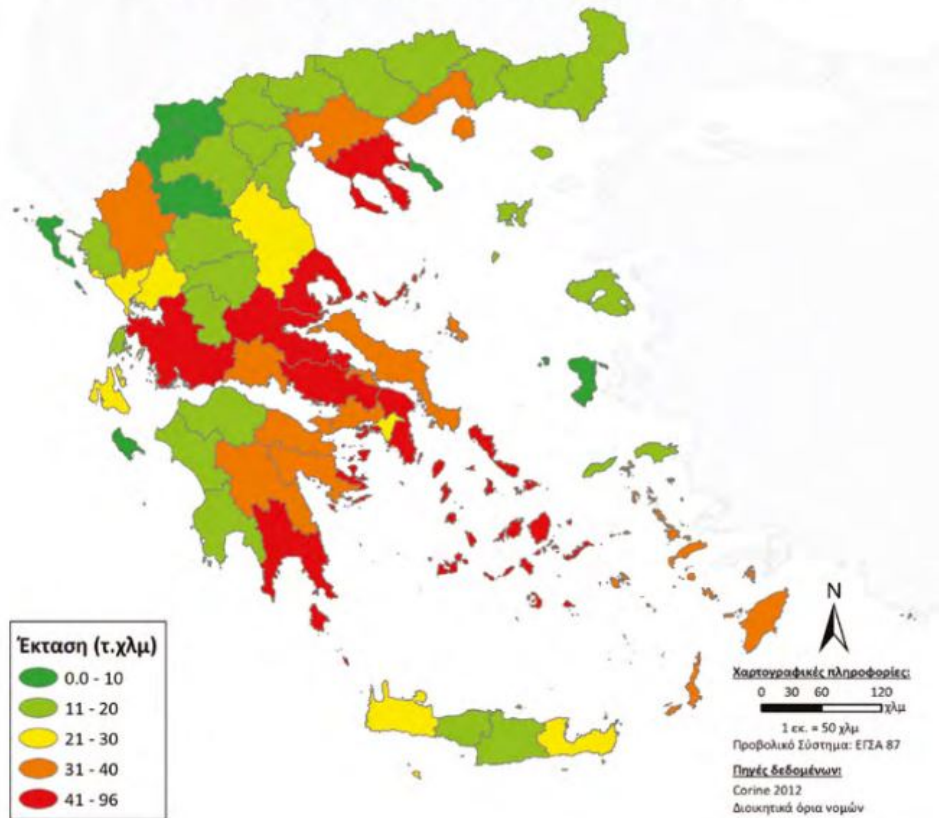
ΧΑΡΤΗΣ : ΥΦΙΣΤΑΜΕΝΕΣ ΧΡΗΣΕΙΣ ΓΗΣ



Χάρτης 4: Υφιστάμενες χρήσεις γης Μαραθώνα

	Οικισμοί		Κωπηλατοδρόμιο
	Αρχαιολογικοί Χώροι		Εκτάσεις Ανάπτυξης Ήπιου Τουρισμού
	Προστατευόμενες Δασικές Εκτάσεις		Εκτάσεις Ανάπτυξης Παραθεριστικής Κατοικίας
	Πάρκο Σχινιά		Αγροτικές Εκτάσεις (καλλιέργειες- βοσκότοποι)
	Προστατευόμενες εκτάσεις υδάτινων όγκων		

ΕΚΤΑΣΗ ΠΕΡΙΟΧΩΝ ΜΕΙΞΗΣ ΔΑΣΩΝ-ΟΙΚΙΣΜΩΝ (2012)



Εικόνα-Π- 8 Χάρτης κατανομής της επιφανειακής έκτασης των περιοχών μειξης δασών-οικισμών σε επίπεδο νομού με βάση τα γεωχωρικά δεδομένα κάλυψης/χρήσης γης του CLC2012



